

2021

RAPPORT D'ACTIVITÉ



2021

RAPPORT D'ACTIVITÉ

ÉDITO

2021 : deux nouveaux confinements, un troisième référendum... Une année qui a charrié son lot d'incertitudes pour l'esprit d'entreprendre ! Mais dans laquelle les entreprises ont fait preuve de solidarité, de résilience, de confiance, non seulement pour continuer d'offrir aux Calédoniens tous les biens et services dont ils avaient besoin, mais aussi pour se projeter malgré tout dans des jours meilleurs.

La Chambre était à leurs côtés, pour traverser la crise et également pour préparer l'avenir. NC ÉCO a vu ses travaux reconnus, considérés, par tous les acteurs de la trajectoire de la Nouvelle-Calédonie, pour bâtir l'attractivité du pays et les conditions de sa prospérité. Ses équipes de permanents ont organisé la reprise tant attendue des liaisons aériennes internationales, en toute sécurité. Ses élus ont travaillé à la fiscalité, à la reprise de la croisière, au développement des compétences, à la valorisation de l'écosystème économique...

Cet écosystème, c'est vous.

Et la CCI est toute entière engagée à continuer de permettre à toutes vos énergies, d'apporter au territoire les moyens de traverser les prochains défis sur le chemin.



David Guyenne
Président de la CCI-NC

Introduction

Les chiffres-clés 2021	3
Les missions	4
Une vision en 7 axes	6
Des groupes de travail dans l'action	7

Mission 1

Représenter et défendre les intérêts de ses ressortissants

Covid-19, une crise dans la durée	8
Nouvelle-Calédonie Économique	10
Le recueil et la diffusion de l'information économique	12

Mission 2

Accompagner la création et le développement des entreprises

Des soutiens adaptés à la crise	14
L'accompagnement des porteurs de projet	15
L'accompagnement au développement d'entreprise	16
Le développement durable	18

Mission 3

Développer les compétences afin de répondre aux besoins des entreprises

Des formations initiales reconnues	20
Des formations professionnelles au goût du jour	22
La professionnalisation du secteur tourisme	23

Mission 4

Gérer les infrastructures et contribuer au développement économique de la Nouvelle-Calédonie

L'aéroport de Nouméa-La Tontouta	24
L'aéroport de Nouméa-Magenta	26
L'aéroport de Lifou-Wanaham	27

Moyens

Les moyens financiers	28
Les moyens humains	30
Les structures	31

LES CHIFFRES-CLÉS 2021

ENTREPRENEURIAT ET FORMATION

15 104
RESSORTISSANTS*



3 355
CHEFS D'ENTREPRISE
ET SALARIÉS FORMÉS

337
ÉTUDIANTS INSCRITS
EN FORMATION
INITIALE

147
DIPLOMÉS PAR LA CCI FORMATION
ALTERNANCE ET L'ÉCOLE DE GESTION
ET DE COMMERCE PACIFIQUE SUD

2 097
CRÉATIONS D'ENTREPRISES

INFRASTRUCTURES



53 601
PASSAGERS ACCUEILLIS À L'AÉROPORT
INTERNATIONAL DE NOUMÉA-LA TONTOUTA,
- 90%
PAR RAPPORT À 2019**

268 708
PASSAGERS ACCUEILLIS
À L'AÉROPORT DE NOUMÉA-MAGENTA,
- 42%
PAR RAPPORT À 2019**

117 827
PASSAGERS ACCUEILLIS À
L'AÉROPORT DE LIFOU-WANAHAM,
- 37%
PAR RAPPORT À 2019**

NUMÉRIQUE



11 000
ABONNÉS À LA PAGE
FACEBOOK CCI NC,
+ 25% PAR RAPPORT À 2020

4
NOUVELLES PAGES SUR FACEBOOK
ET LINKEDIN (AÉROPORT DE
NOUMÉA-LA TONTOUTA ET NC ÉCO)

1 040
PUBLICATIONS SUR
LES RÉSEAUX SOCIAUX
DE LA CCI

FONCTIONNEMENT



4,3
MILLIARDS DE F CFP DE BUDGET,
- 6,5%
PAR RAPPORT À 2020

* Entités ayant un n° de RCS et un statut actif, au 31/12/21

** Année de trafic « normal », avant la crise sanitaire

LES MISSIONS DE LA CCI-NC



La Chambre de commerce et d'industrie œuvre depuis 143 ans pour le développement économique de la Nouvelle-Calédonie. Elle représente et défend les intérêts des entreprises qui font vivre les secteurs du commerce, de l'industrie et des services sur cette terre de pionniers.

MANDATURE 2020-2024

Fin 2019, **32** chefs d'entreprise bénévoles ont été élus **membres consulaires** par les ressortissants de la CCI. Durant 5 ans, cette nouvelle équipe définit la stratégie de la Chambre et vote ses budgets. Elle est épaulée par **55** entrepreneurs bénévoles, **conseillers techniques** et **membres associés** sollicités pour leurs expertises et compétences variées.

- > Un établissement public de la Nouvelle-Calédonie créé en 1879.
- > Un corps intermédiaire entre le privé et le public, indépendant et apolitique, qui n'est ni une organisation syndicale, ni un syndicat professionnel.
- > Une légitimité tirée de ses élus, tous des professionnels bénévoles issus du privé.

REPRÉSENTER ET DÉFENDRE LES INTÉRÊTS DE SES RESSORTISSANTS

15 104 entreprises sont inscrites au Registre du commerce et des sociétés de la CCI : 29 % de commerces, 19 % d'industries et 52 % de services en 2021.

La quasi-totalité des ressortissants sont des très petites entreprises (TPE), qui ont besoin de faire entendre leur voix et de faire comprendre leurs problématiques aux institutions. La CCI les représente et les défend librement.

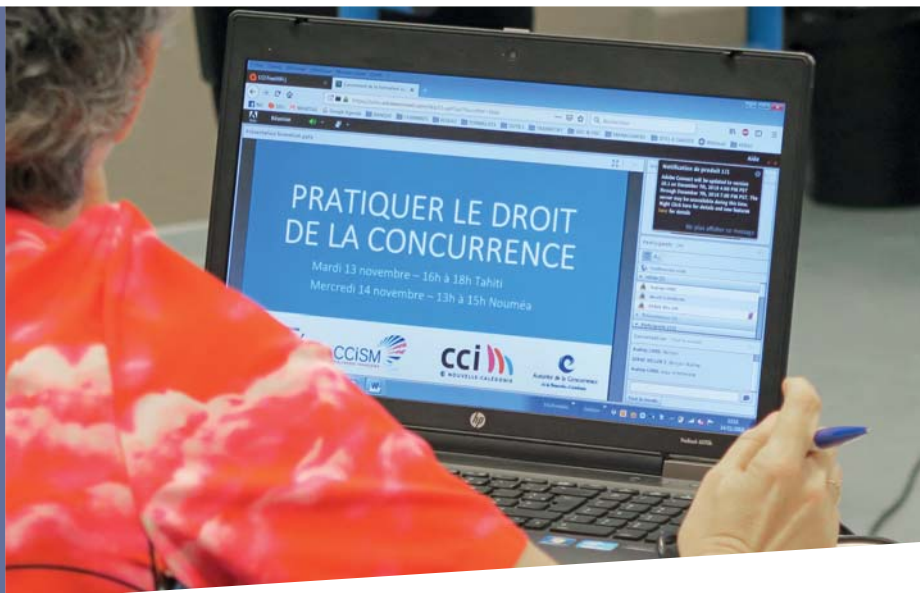
Sollicitée par les institutions et force de proposition, la CCI contribue aux réformes économiques en menant des réflexions d'ordre fiscal, douanier et économique et se prononce sur les projets de textes relatifs au commerce, à l'industrie et aux services.

En parallèle, la CCI est représentée, par le biais de ses élus, dans près de 100 organismes, associations, comités et commissions.



ACCOMPAGNER LA CRÉATION ET LE DÉVELOPPEMENT DES ENTREPRISES

La CCI informe, conseille et accompagne les porteurs de projet et les entrepreneurs à chaque étape de la vie de leur entreprise : création, gestion, fiscalité, développement durable, information juridique, économique, etc. Elle réalise aussi les formalités obligatoires.



DÉVELOPPER LES COMPÉTENCES AFIN DE RÉPONDRE AUX BESOINS DES ENTREPRISES

La CCI gère deux écoles et promeut la formation, notamment grâce au Point A, un guichet interconsulaire.



La formation initiale

> L'École de gestion et de commerce Pacifique Sud

L'EGC propose un Bachelor de responsable en marketing, commercialisation et gestion (bac + 3). Depuis 1986, l'école compte 749 diplômés.

> La CCI alternance

Depuis 1989, le centre de formation par alternance (CFA) de la CCI a décerné plus de 3 000 diplômes de niveau CAP à bac + 3 en commerce, gestion, logistique et industrie.

> Le Point A

Le Point A renseigne le public et assure les préinscriptions des trois CFA consulaires (CCI-NC, CAP-NC et CMA-NC). Il accueille et informe environ 10 000 personnes par an.

La formation professionnelle

La CCI dispense 191 formations professionnelles sur mesure, certifiantes et en *e-learning* dans tous les domaines de l'entreprise. Entre 2 000 et 3 000 chefs d'entreprise et salariés sont formés chaque année dans trois centres :

> FPC - Formation professionnelle continue

> IRA Pacific - Institut de régulation et d'automatisation spécialisé en instrumentation, régulation, électricité et métrologie

> IFPA - Institut de formation des pompiers d'aérodrome

GÉRER LES INFRASTRUCTURES ET CONTRIBUER AU DÉVELOPPEMENT ÉCONOMIQUE DE LA NOUVELLE-CALÉDONIE

Avec plus de 50 ans d'expertise aéroportuaire, la CCI gère les aéroports de Nouméa-La Tontouta et de Nouméa-Magenta et intervient dans la gestion de l'aérogare de Lifou-Wanaham. De 2017 à 2020, elle a également été chargée de la gare maritime de Nouméa.

En 2017, la CCI a aussi créé CCI Infrastructures et ingénierie : une entité entièrement dédiée à l'ingénierie et à la gestion d'infrastructures, qui vise le partage de savoir-faire avec des exploitants d'infrastructures aéroportuaires et maritimes à l'échelle régionale et internationale.



► L'aéroport de Nouméa-Magenta

UNE VISION EN 7 AXES

Les élus 2020-2024 ont construit une feuille de route pour répondre aux réalités de terrain des entrepreneurs, ainsi qu'aux enjeux de développement économique du territoire. Elle repose sur sept piliers, déclinés en objectifs concrets et actions.



CONTRIBUER À LA RELANCE ÉCONOMIQUE DE TOUS LES SECTEURS

- > Encourager le retour à la confiance des entrepreneurs
- > Réinsuffler l'esprit pionnier
- > Accompagner les entreprises de chaque secteur pour les aider à développer l'achat et la production en local



PRENDRE PART À LA STRATÉGIE DE DÉVELOPPEMENT DU TERRITOIRE

- > Permettre le développement d'un tissu économique diversifié et adapté sur l'ensemble du pays
- > Définir des secteurs prioritaires
- > Être moteur dans l'élaboration d'un marketing territorial visant à promouvoir la visibilité et l'attractivité de la Nouvelle-Calédonie
- > Être force de proposition dans la stratégie de développement du territoire



ENCOURAGER LE DÉVELOPPEMENT D'UNE ÉCONOMIE DURABLE

- > Impulser des actions concrètes qui s'inscrivent dans le schéma de transition énergétique
- > Développer des projets structurants à destination des entreprises et du territoire
- > Fédérer des réseaux d'entreprises sur des enjeux d'économie circulaire
- > Diffuser la responsabilité sociétale des entreprises (RSE)



FAVORISER LA RENCONTRE DE L'ENSEMBLE DES ACTEURS ÉCONOMIQUES

- > Accentuer la proximité avec les entreprises sur tout le territoire pour mieux défendre leurs intérêts
- > Renforcer le rôle de corps intermédiaire de la Chambre entre les entreprises et les administrations
- > Créer des passerelles avec les clusters, les organisations patronales, les syndicats professionnels, etc.
- > Favoriser au sein des administrations une meilleure connaissance de la réalité des entreprises



PROMOUVOIR L'INNOVATION COMME MOTEUR DE L'ÉCONOMIE

- > Stimuler la diversification de l'économie
- > Appuyer la structuration et le développement de la filière innovation
- > Valoriser et développer les talents



ACCOMPAGNER LA STRUCTURATION DU TOURISME

- > Positionner le tourisme calédonien sur des valeurs durables et écoresponsables
- > Appuyer ce secteur en croissance en favorisant les projets structurants
- > Insuffler et soutenir la croissance de niches porteuses



AFFIRMER L'EXPERTISE DE LA CCI EN MATIÈRE DE GESTION D'INFRASTRUCTURES AU SERVICE DU DÉVELOPPEMENT ÉCONOMIQUE

- > Mieux positionner la CCI comme gestionnaire expert d'outils essentiels au développement économique du territoire et relevant de l'intérêt général
- > Faire rayonner dans la région Pacifique les infrastructures structurantes, en s'appuyant sur des acteurs privés, pour porter l'intérêt du territoire, de la France et de l'Europe

DES GROUPES DE TRAVAIL DANS L'ACTION

Pour agir en adéquation avec les préoccupations des ressortissants de la CCI, près de vingt groupes de travail dédiés à des sujets prioritaires ont été constitués. Leur rôle est de définir et mettre en œuvre des actions très concrètes au bénéfice de l'intérêt général. Ces GT évoluent en fonction des remontées de terrain et des priorités économiques.



AMÉLIORATION DES SERVICES EN BROUSSE

Optimiser le maillage des acteurs du conseil, de l'accompagnement et du financement en proposant une offre de services mutualisée, adaptée aux besoins des entreprises.



ATTRACTIVITÉ 2050

Coconstruire une vision partagée et fédératrice de la Nouvelle-Calédonie du futur. Ce GT est désormais porté par NC ÉCO.



COMMERCE

- Redynamiser le centre-ville de Nouméa : travail en partenariat avec la municipalité et la province. Trois axes : propreté et lutte contre l'insécurité et les incivilités ; circulation et stationnement ; animation et attractivité.
- Penser le schéma commercial de l'agglomération.



RESPONSABILITÉ SOCIÉTALE DE L'ENTREPRISE (RSE)

Favoriser l'engagement sociétal des entreprises en leur faisant mieux connaître la démarche RSE pour leur permettre d'agir sur leur impact socio-environnemental. Accompagner le développement de l'Économie Sociale et Solidaire (ESS) en proposant une offre d'accompagnement des acteurs et en participant à l'élaboration du cadre réglementaire de ces activités.



DÉVELOPPEMENT DE L'ENTREPRENEURIAT

Stimuler les vocations entrepreneuriales des plus jeunes en proposant un événement destiné aux 6-17 ans : le Rendez-vous des petits entrepreneurs. Permettre aux porteurs de projets d'être financés par des business angels à travers un événement fédérateur. Promouvoir l'entrepreneuriat dans les collèges et les lycées.



ÉNERGIE

Être force de proposition pour utiliser et valoriser les surplus énergétiques. Nos conclusions ont été livrées à l'Agence calédonienne de l'énergie et Nouvelle-Calédonie Énergie. Ce GT est finalisé.



EXPORT

Élaborer un maillage simple et cohérent entre tous les acteurs de l'export pour accompagner les entreprises via un « parcours client » efficace. Ce GT est temporairement suspendu.



FISCALITÉ

Imposer un prisme entreprise pour toute mesure fiscale à adopter, favoriser la baisse du coût du travail et le poids de la fiscalité sur les entreprises, être force de proposition sur les mesures fiscales à venir. Ce GT contribue aux travaux de NC ÉCO.



NC ÉCO

Porter d'une seule voix l'impérieuse nécessité d'inclure les enjeux économiques et sociaux dans les discussions sur l'avenir du territoire. Proposer un modèle économique et social partagé et pérenne, quelles que soient les options institutionnelles qui seront choisies. Travail en cours sur trois axes prioritaires : la réduction des inégalités, la fiscalité et l'efficacité institutionnelle.



NUMÉRIQUE/INNOVATION

Appuyer la structuration de la filière numérique et promouvoir l'innovation.



PROSPECTIVE ÉCOLES CCI

Développer l'offre de l'EGC et du CFA pour mieux répondre aux besoins actuels et à venir des entreprises calédoniennes.



REFONTE DE L'OFFRE D'ACCOMPAGNEMENT

Développer l'offre pour les entreprises en difficulté, accompagner leur transition digitale et repenser l'expérience clients.



CROISIÈRE

Travailler à la reprise de la croisière post-Covid, par une stratégie concertée à l'échelle pays à mettre en œuvre aujourd'hui, et favoriser l'émergence du tourisme de grande plaisance.



SIMPLIFICATION ADMINISTRATIVE

Promouvoir une e-administration efficace et sécurisée, un cadre juridique et réglementaire simplifié.



TALENTS CALÉDONIENS

Faire de la Nouvelle-Calédonie une terre attractive pour les talents, jeunes diplômés de haut niveau ou professionnels expérimentés, dans les secteurs innovants et à fort enjeu.



AÉROPORT INTERNATIONAL DE NOUMÉA-LA TONTOUTA

Accompagner la reprise du trafic après la crise Covid-19 ayant fait chuter le trafic de 90 %, réaliser les investissements nécessaires, développer une qualité de service et une compétitivité maximale de l'aéroport.



AÉROPORT DE MAGENTA

Améliorer le service aux passagers, l'offre commerciale dans l'aérogare et la compétitivité du transport aérien, après la mise en conformité de la plateforme et le redressement de sa situation financière.



INDUSTRIE

Développer en partenariat avec la FINC une marque collective pour faire connaître et valoriser la production locale ainsi que l'écosystème économique lié (fournisseurs, intermédiaires, distribution).



ASSISES COVID

Accompagner le passage d'une stratégie « Covid-free » à une stratégie anticipée et partagée de maîtrise de la crise sanitaire et de maintien de l'activité économique. Ce GT est finalisé.



AVIS

Représenter et défendre les intérêts des ressortissants de la CCI en émettant des avis. Engager des actions pour en améliorer la prise en compte par les institutions et administrations.



Les entrepreneurs doivent pouvoir être entendus et compris des institutions. La CCI porte et défend librement leurs problématiques auprès des pouvoirs publics, qui sollicitent également son avis sur des projets de textes.

LES MEMBRES DE LA CELLULE ÉCONOMIQUE

ACOTRED, ADIE, AMD, AZAP, CAP, CapAgro, CCI, CMA, CMNC, ContraKmine, CPME, FCBTP, Fédération formation insertion NC, FINC, FTAI, Initiative NC, Mouvement des entreprises de Nouvelle-Calédonie (ex-MEDEF-NC), NCTGI, Nouméa Centre Ville, Nouvelle-Calédonie Clusters, OPEN, Ordre des experts-comptables, SANT, SCALP de Bourail, SIDNC, SPADET, Syndicats des agences de voyage, des commerçants, des formateurs de Nouvelle-Calédonie, des pharmaciens et des restaurateurs, SYNERGIE et U2P-NC.

Covid-19, une crise dans la durée

En 2021, la crise sanitaire s'est installée durablement. La CCI a œuvré pour faire face à l'urgence, et également pour initier des solutions d'adaptation à ce contexte nouveau.

■ LA CELLULE DES ACTEURS ÉCONOMIQUES RÉACTIVÉE

Forte de l'expérience de 2020, la cellule des acteurs économiques, pilotée et coordonnée par la CCI, s'est remise à la tâche dès l'annonce des confinements en mars et septembre 2021. Ses membres – Chambres consulaires, syndicats professionnels, organisations patronales et clusters – ont échangé quotidiennement sur les difficultés rencontrées par les entreprises pour les faire remonter d'une voix unique aux institutions. Cette source incontournable d'informations sur les besoins des entrepreneurs a permis d'ajuster en temps réel les réponses du gouvernement, des provinces et de l'État. La cellule vise également à faire un point de situation chiffré des impacts économiques de la crise sur les entreprises et leurs salariés.

■ LES RÉUNIONS AVEC LE GOUVERNEMENT

Aides économiques, mise en œuvre du pass sanitaire, protocoles santé-sécurité face au risque Covid... La CCI a contribué à ces dossiers par des échanges réguliers avec les cabinets et les directions du gouvernement de la Nouvelle-Calédonie (Direction du travail et de l'emploi, des affaires économiques...), en veillant aux préoccupations de ses ressortissants.

■ L'APPLICATION « CLICK & COLLECT »

La CCI a imaginé un outil pour faciliter la poursuite d'activité en période de confinement. Cette carte interactive de géolocalisation des entreprises qui proposent du click & collect, de la vente à emporter ou de la livraison, a été développée en partenariat avec le gouvernement de la Nouvelle-Calédonie grâce au recensement, réalisé par la Chambre, des entreprises offrant ce type de services.





■ UN ACCUEIL EN TOUTE SÉCURITÉ

Lors de l'allègement des mesures de confinement, les espaces d'accueil de la CCI, dans ses locaux principaux de Nouméa comme dans ses agences, ont rouvert en respectant un protocole sanitaire très strict. La satisfaction de pouvoir de nouveau conseiller en présentiel s'est accompagnée de la volonté de protéger le public et les agents. Des protocoles particuliers ont aussi été mis en œuvre pour les stagiaires de la formation professionnelle continue de la Chambre.

■ LE PASS SANITAIRE DÉCRYPTÉ

À l'instar de la Métropole, le gouvernement de la Nouvelle-Calédonie a déployé le pass sanitaire pour autoriser la reprise des activités qui reçoivent du public tout en minimisant les risques de circulation du virus. Les entreprises ont pu compter sur l'assistance de la CCI pour l'appropriation de ce nouvel outil et des protocoles sanitaires complémentaires.

■ LES ÉLUS SUR LE TERRAIN

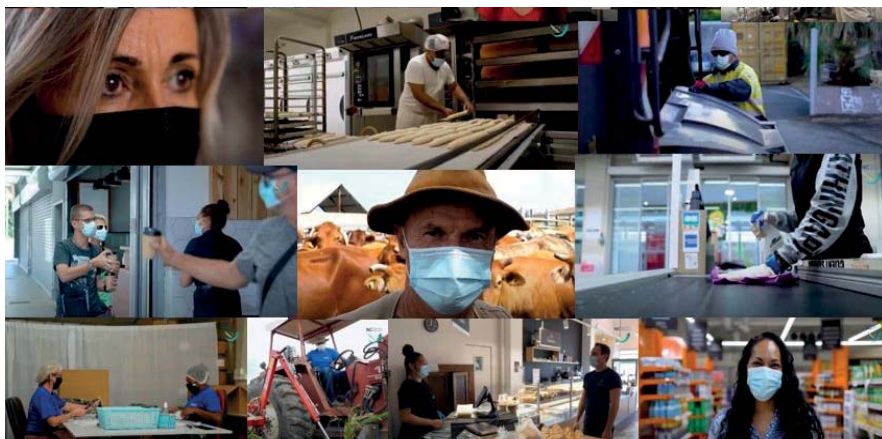
Les membres consulaires, eux-mêmes entrepreneurs, se rendent régulièrement dans les entreprises de leurs pairs pour mieux comprendre, soutenir et défendre les ressortissants de la CCI. En période de crise sanitaire, ces rencontres ont été l'occasion d'échanger sur le déploiement des protocoles sanitaires, sur l'évolution des modèles économiques et sur les mesures de relance, parfois en présence de membres du gouvernement.



- ▶ 15 membres consulaires et 4 collaborateurs CCI mobilisés.
- ▶ 7 lieux visités.

■ NC ÉCO SOLIDAIRE DES ENTREPRISES

Le consortium NC ÉCO (Chambres consulaires, organisations patronales, fédérations et syndicats affiliés et NC Clusters) a tenu à exprimer sa fierté et à valoriser les entreprises, en « deuxième ligne » après le monde médical face à l'épidémie de Covid-19, qui ont maintenu une continuité de service ou, au contraire, ont fermé leurs portes pendant plusieurs semaines pour prendre leur part aux mesures de freinage contre la propagation du virus.



▶ NC ÉCO a salué, dans une vidéo, tous les professionnels calédoniens sur qui les consommateurs ont pu compter.

LES 1^{ÈRES} ASSISES DU COVID

Portées par les autorités médicales, le Mouvement des entreprises de Nouvelle-Calédonie, la CCI, la CPME et la Communauté du Pacifique, les 1^{ères} Assises du Covid se sont tenues fin août 2021 afin de préparer le passage d'une stratégie « Covid-free » à une stratégie partagée de maîtrise de la crise sanitaire. Ces échanges ont pris tout leur sens lors de l'introduction du variant Delta quelques jours plus tard.



Nouvelle-Calédonie Économique

Fin 2020, l'ensemble des acteurs économiques s'est rassemblé sous la bannière commune Nouvelle-Calédonie Économique (NC ÉCO), afin de défendre un projet de société pour l'intérêt général.

L'incertitude institutionnelle mine l'économie, tandis que les répercussions de la crise du Covid-19 ont encore fragilisé les entrepreneurs et leurs salariés. Jusqu'à présent, aucun représentant des 38 000 entreprises de Nouvelle-Calédonie, qui sont pourtant le ciment de la société et du « vivre-ensemble », n'était convié aux discussions politiques sur le futur du territoire. Le consortium NC ÉCO, au sein duquel la CCI s'implique activement, s'est donné pour mission de porter d'une seule voix, auprès des institutions calédoniennes comme de l'État, hors de tout corporatisme ou parti pris politique, la nécessité d'inclure les enjeux économiques et sociaux dans les discussions sur l'avenir institutionnel.

Le groupement représente les entreprises de Nouvelle-Calédonie dans toutes leurs diversités. Entreprises qui contribuent à l'aménagement du territoire, génèrent du développement, créent des emplois, financent nos collectivités, innovent et contribuent à la protection sociale des Calédoniens.



LES ACTEURS DE NOUVELLE-CALÉDONIE ÉCONOMIQUE

Les trois Chambres consulaires (CCI, CMA, CAP), les trois organisations patronales (Mouvement des entreprises de Nouvelle-Calédonie, CPME, U2P), leurs fédérations et syndicats professionnels affiliés et NC Clusters (7 grappes d'entreprises).

■ UN PROJET DE SOCIÉTÉ AVANT TOUT

Dans un esprit de co-construction, NC ÉCO a élaboré un projet qui présente sa vision de l'avenir et sa déclinaison du développement économique en vue d'assurer une prospérité économique et sociale durable à la Nouvelle-Calédonie. Ce travail est le fruit d'un consensus entre les différents acteurs, tous provenant de la société civile. Le projet se veut inclusif pour l'ensemble des Calédoniens et exprime une volonté de construction au-delà des fractures existantes. L'objectif est de nourrir les différents projets politiques et de s'assurer que les problématiques économiques et sociétales, primordiales pour la bonne santé des entreprises, soient bien prises en compte, quelle que soit la solution institutionnelle retenue.





■ DES RENCONTRES TOUS AZIMUTS

Tout au long de l'année 2021, les représentants de NC ÉCO sont allés à la rencontre des différentes institutions locales et nationales pour leur présenter leur vision et les sensibiliser aux prérequis et fondamentaux indispensables à la prospérité économique de l'avenir calédonien.

Les rendez-vous en Nouvelle-Calédonie : avec le haut-commissaire de la République, les députés, le Congrès, la présidente de la province Sud, le président de la province Nord, l'association des maires, le Sénat coutumier, la maire de Nouméa, l'association française des maires, des membres du gouvernement, le consulat de Nouvelle-Zélande, différents partis politiques, l'IHEDN, Cadres avenir, les étudiants de l'Institut d'administration des entreprises...

Les rencontres nationales : avec le ministre des Outre-mer, le cabinet du président de la République, le cabinet du Premier ministre, le directeur de cabinet du Sénat et la commission Outre-mer du Sénat, le ministère de l'Économie, des finances et de la relance, le président de la Fédération des entreprises en Outre-mer, les sénateurs de Polynésie française et de Wallis-et-Futuna, des députés, sénateurs et experts du dossier calédonien.



ÉCLAIRER LA TROISIÈME CONSULTATION

En vue de la consultation référendaire du 12 décembre 2021, les acteurs de NC ÉCO ont adressé des courriers aux formations politiques calédoniennes, pour obtenir un éclairage sur les conséquences du Oui et du Non d'un point de vue économique, ainsi que sur des enjeux fondamentaux. Comme il s'y était engagé, le consortium a présenté les réponses reçues.

PLUS D'INFORMATION SUR :
FACEBOOK NC ECO
ET WWW.CCI.NC

■ UN PROJET ET UN MANIFESTE POUR UNE « SOCIÉTÉ DU DROIT À LA PROSPÉRITÉ POUR TOUS »

NC ÉCO a synthétisé son projet pour l'avenir, en adéquation avec les attentes de la société civile, d'abord dans un document détaillé de ses travaux, puis dans un Manifeste décliné en huit convictions.





Le recueil et la diffusion de l'information économique

Afin de soutenir les entreprises dans un monde qui change, d'accentuer et consolider les partenariats, la CCI facilite l'accès à l'information économique et s'implique pour accélérer leur mise en réseau.

■ LES ÉTUDES

> Le Panorama de l'immobilier

La CCI, la Chambre territoriale des notaires et l'ISEE recensent et analysent les ventes immobilières pour apporter des éléments fiables et une aide à la décision aux professionnels du secteur, particuliers et collectivités. **2 316** transactions réalisées en 2020 et analysées en 2021.

> L'observatoire du commerce et des services de la province Nord

Cet outil, créé en 2013 par la province Nord, a pour mission d'étudier l'évolution de l'offre commerciale et des comportements d'achat des ménages. Utiles aux collectivités comme aux investisseurs, les données ont été actualisées par la CCI et présentées à la province Nord en décembre 2020 : **750** ménages interrogés, **268** commerces et **157** services géoréférencés.

> L'observatoire économique maritime

Depuis 2016, la CCI évalue le poids de « l'économie bleue » et ses potentiels de croissance, en partenariat avec le Cluster maritime. En 2021, un bilan consolidé des quatre enquêtes déjà menées a été réalisé avec **573** structures ayant répondu au moins une fois aux sollicitations de l'observatoire.

■ LES ÉVÉNEMENTS

La CCI organise de nombreux événements pour informer les entreprises sur les grands dossiers économiques et renforcer les échanges d'informations. En 2021, **23** événements se sont tenus parmi lesquels **7** Matinales, **4** Apartés, **2** Rendez-vous de l'économie (bilan économique 2020 et perspectives 2021 avec l'IEOM* et intelligence artificielle), **1** café de la formation et **1** atelier sur l'économie circulaire.



■ LA LETTRE D'INFORMATION @CTU'ENTREPRISES

Cette newsletter, composée d'informations pratiques pour simplifier le quotidien des entreprises, est envoyée à plus de **10 000** abonnés. En 2021, **15** lettres ont été transmises dont **8** dédiées à la crise sanitaire.

* Institution d'émission d'Outre-mer



LA CCI SUR INTERNET

11 000 ABONNÉS À SA PAGE FACEBOOK

4 NOUVELLES PAGES SUR FACEBOOK ET LINKEDIN (AÉROPORT DE NOUMÉA-LA TONTOUTA ET NC ÉCO)

1 040 PUBLICATIONS SUR SES RÉSEAUX SOCIAUX

16 900 UTILISATEURS/MOIS MOYENNE DU PORTAIL WWW.CCI.NC

150 ARTICLES PUBLIÉS SUR WWW.CCI.NC

RÉSULTATS DES ÉTUDES PILOTÉES PAR LA CCI SUR **WWW.CCI.NC** (RUBRIQUE INFORMATION ÉCONOMIQUE)

■ LE CCI INFO

Relai privilégié de l'actualité des entreprises calédoniennes, ce magazine économique bimestriel est diffusé en ligne et distribué gratuitement à **8 000** ressortissants et partenaires de la CCI. En 2021, **6** publications dont une uniquement en ligne en raison de la crise sanitaire.





■ L'IMPLICATION DE LA CCI DANS LES RÉSEAUX ET ASSOCIATIONS

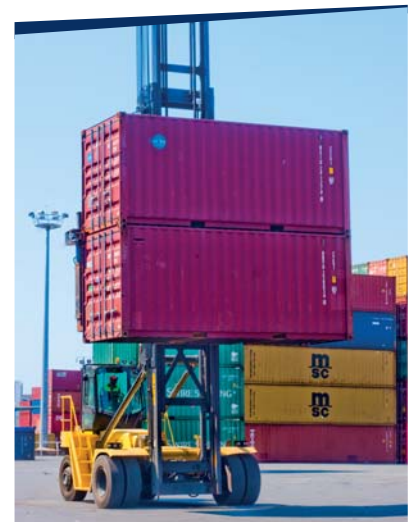
Pour représenter ses ressortissants sur des terrains d'action variés, la CCI s'investit dans une centaine de clusters, associations et réseaux d'entreprises ou de décideurs. En 2021, elle était notamment membre de: Adecal-Technopole, Aide psychologique aux entrepreneurs en souffrance aigüe, Association des entreprises de la ZAC Panda, Association des zones d'activités de Païta, Cadres avenir, CapAgro, clusters maritime et AVEX/New Caledonia Trade And Invest, Comité stratégique de l'emploi, de l'insertion, de la formation et de l'orientation professionnelle, Comité technique d'évaluation des normes de construction, École de la réussite, French Tech Nouvelle-Calédonie, Initiative NC, Institut de la statistique et études économiques, Maison locale d'insertion des jeunes province Nord, NC tourisme point Sud, Observatoire numérique, OPEN...

■ LES AVIS

Soucieuse des intérêts de ses ressortissants, la CCI rend des avis aux institutions sur les projets de textes concernant le commerce, l'industrie et les services ainsi que les réglementations économiques. En 2021, elle a rendu **29** avis, dont 5 sur auto-saisine, sur les thèmes suivants: administration numérique, code de commerce, code de l'environnement, télétravail, protection des aires marines, mandataires de justice, réglementation des marchés publics, régulation des marchés, soldes, urbanisme, Schéma de transition énergétique de la Nouvelle-Calédonie, travail et fiscalité...

LA PARTICIPATION AU NOUVEAU CODE DES DOUANES

La Direction régionale des douanes de Nouvelle-Calédonie s'est appuyée sur la CCI pour associer les acteurs économiques à la réforme et à la modernisation du code des douanes. La Chambre a largement relayé un questionnaire à destination des entreprises et a coordonné des groupes de travail avec les représentants du monde économique sur les principales évolutions de la réglementation.



© Ed. Solanis/P.-A. Pantz



LA PROMOTION À L'INTERNATIONAL

Pour entretenir le dynamisme du commerce extérieur malgré la fermeture des frontières, la CCI a participé à un « webinar » (séminaire virtuel) sur les opportunités commerciales de la Nouvelle-Calédonie, à l'intention des investisseurs et entrepreneurs néo-zélandais. Cette visio-conférence était organisée avec le New-Zealand Pacific Business Council (NZPBC) et la Chambre de commerce et d'industrie française de Nouvelle-Zélande (FNZCCI).



Des soutiens adaptés à la crise

Partout en Nouvelle-Calédonie, la CCI propose aux porteurs de projet des services personnalisés et adaptés à chaque étape de la vie de leur entreprise... En 2021, année marquée par deux confinements, elle a étoffé ses dispositifs pour redynamiser les entreprises impactées par la crise sanitaire et économique.

POURSUITE DE CAP RELANCE

Ce dispositif a été lancé en juillet 2020 pour aider les entrepreneurs qui peinent à s'en sortir face à la crise. Il s'appuie notamment sur un suivi individuel avec un conseiller CCI, des rendez-vous gratuits avec des experts (avocats, experts-comptables, coaches...) et des ateliers thématiques pour redynamiser son activité, valoriser ses points forts, établir une relation de confiance avec son banquier... En 2021 : **37** rendez-vous avec un conseiller CCI, **187** rendez-vous avec un expert partenaire et **8** ateliers.

■ LA CELLULE D'ACCOMPAGNEMENT DES ENTREPRISES

Les équipes de la CCI ont remis en place une cellule d'accompagnement pour rester proche des entrepreneurs. Plusieurs dispositifs ont été réactivés pour les aider à court et moyen terme : un numéro vert gratuit (avec le gouvernement et l'OPT-NC) interconsulaire animé notamment par dix conseillers CCI, une adresse de courriel unique, un questionnaire en ligne pour faire remonter les problèmes, un espace sur www.cci.nc dédié à l'information, aux démarches et aux outils pratiques (tutoriels, vidéos...), l'envoi de newsletters.

Bilan : **2 100** demandes traitées, **1 900** entreprises accompagnées, plus de **2 000** appels au numéro vert, **27** ateliers gratuits et **410** accompagnements pour les demandes d'aides.

En parallèle, la continuité de services a été assurée, en distanciel et en présentiel, pour les demandes non liées à la crise. Le maintien d'un accueil physique le matin au CFE a permis le traitement de **864** dossiers.

■ CAP DIGITAL : LE NUMÉRIQUE POUR RENFORCER SA RÉSILIENCE

La crise sanitaire a confirmé l'aspect incontournable du numérique, véritable levier de performance pour les entreprises, avec les solutions de e-commerce, le télétravail, la relation client via les réseaux sociaux... Ainsi, la CCI a déployé Cap Digital, un dispositif gratuit de sensibilisation et d'accompagnement personnalisé offrant un panel de solutions que chaque entrepreneur peut demander en fonction de ses besoins :

- > **rendez-vous individuel avec un conseiller CCI** pour établir un diagnostic digital complet de son entreprise, à l'aide du questionnaire Digipilote développé par CCI France ;
- > **élaboration d'un plan d'actions** avec un suivi sur mesure ;
- > **conseils en formation** ou pour s'orienter vers les bonnes solutions digitales et les professionnels adaptés (création d'un annuaire des prestataires du numérique) ;
- > **événements animés** par des professionnels du numérique (cluster OPEN-NC, Observatoire du numérique...).



■ CAP DIGITAL EN 2021

- > **33** rendez-vous diagnostic avec un conseiller CCI
- > **24** événements (ateliers pratiques, Matinales du numérique) pour **436** participants
- > **52** accompagnements de chefs d'entreprise en cours

Plus de la moitié des entreprises bénéficiaires sont des TPE.



L'accompagnement des porteurs de projet

La CCI agit pour encourager l'esprit pionnier, malgré un contexte économique tendu et une réglementation complexe, et favoriser la création d'un terrain propice à la réalisation des projets des entrepreneurs.

LES RESSORTISSANTS DE LA CCI

En 2021, la CCI représente **15 104** entreprises dont :
 > **4 346** du secteur commerce ;
 > **2 842** du secteur de l'industrie ;
 > **7 916** du secteur des services.

LES FORMALITÉS ENREGISTRÉES EN 2021

6 533 dossiers déposés au Centre de formalités des entreprises (CFE) : **1 401** immatriculations, **2 575** modifications, **866** radiations. Et **1 691** formalités gérées pour des organismes tiers : **679** dossiers pour la Direction des services fiscaux, **51** pour le Guichet unique entreprise, **666** pour les RIDET « orphelins » (ne dépendant d'aucune chambre consulaire, mais accompagnés depuis 2019 par la CCI) et **295** pour le RUAMM.

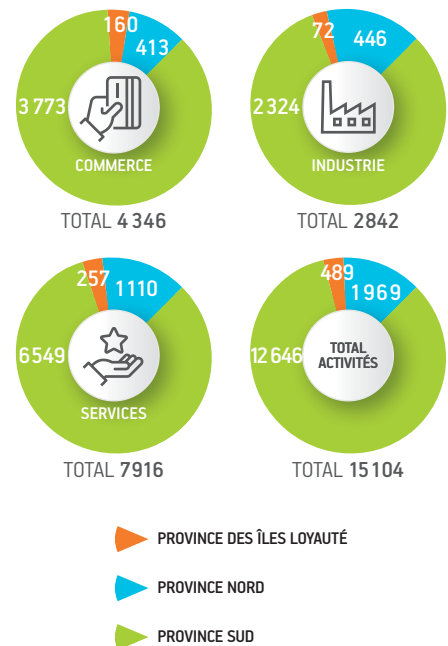


LES CRÉATIONS D'ENTREPRISES

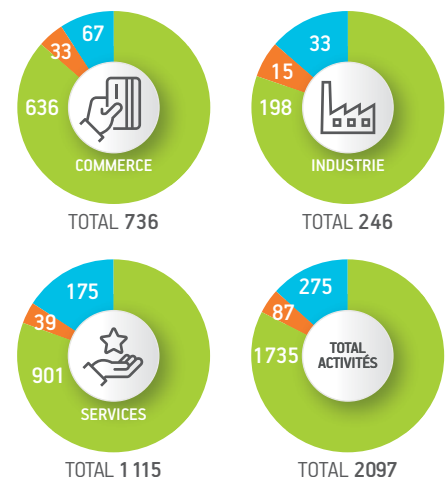
2 097 commerces, industries et activités de services ont été créés en 2021 (1 344 en 2020). **1 735** ont été lancés en province Sud (83 %), **275** en province Nord (13 %) et **87** dans la province des îles Loyauté (4 %).

En 2021, **53 %** des nouveaux ressortissants de la CCI appartenaient au secteur des services (65 % en 2020), **35 %** au secteur du commerce (23 % en 2020) et **12 %** à l'industrie (comme en 2020). La part de création de commerces est plus importante en 2021 par rapport à 2020 (+12 %), alors que la part de l'industrie est identique et que celle des services a connu un net recul (-12 %).

Les ressortissants de la CCI par secteur et province

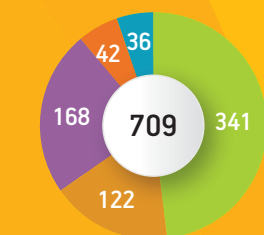


Les créations d'entreprise par activité et province





709 RENDEZ-VOUS GRATUITS SUR TOUT LE TERRITOIRE :



- ▶ CRÉATION/REPRISE D'ENTREPRISE
- ▶ GESTION
- ▶ INFORMATION JURIDIQUE ET FISCALE
- ▶ ENTREPRISES EN DIFFICULTÉ
- ▶ CONSEIL EN DIGITAL



L'accompagnement au développement d'entreprise

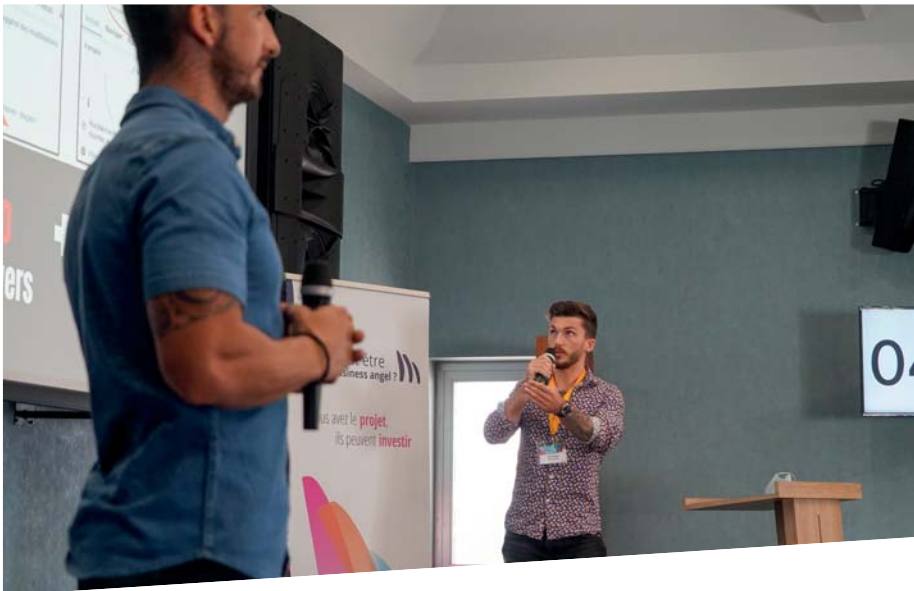
Création, gestion, montée en compétences... la CCI déploie des initiatives pour guider les porteurs de projet tout au long de leur parcours.

- > **Réunions gratuites « Info création »** : pour connaître les fondamentaux de la création d'entreprise, les étapes et les possibilités d'accompagnement. En 2021, **15** réunions pour **179** participants à Nouméa, **8** réunions pour **36** participants en Brousse.
- > **Ateliers gratuits « de l'idée au projet »** : pour structurer son projet de création, élaborer sa stratégie et bâtir son business model. En 2021, **10** ateliers pour **116** participants à Nouméa, **3** ateliers pour **15** participants en Brousse.
- > **Ateliers gratuits « du projet au lancement »** : tout ce qu'il faut savoir avant d'immatriculer son entreprise (statut juridique, droits et obligations fiscales et sociales). En 2021, **14** ateliers pour **156** participants à Nouméa, **3** ateliers pour **27** participants en Brousse.
- > **Réunions gratuites d'information RGPD** : pour se mettre en conformité avec le règlement général sur la protection des données. En 2021, **2** réunions pour **18** participants.
- > **Ateliers gratuits marchés publics** : pour comprendre un marché public et savoir comment répondre aux appels d'offres : **4** ateliers pour **14** participants à Nouméa.
- > **Permanences gratuites d'avocats du Barreau de Nouméa** : **159** entretiens.

■ LES AGENCES ET PERMANENCES EN BROUSSE

La CCI est présente aux côtés de ses ressortissants de Brousse grâce à :

- > ses agences de **Koné** et **Poindimié**, et dans les agences interconsulaires de **Koumac** et **La Foa** ;
- > son réseau de conseillers qui assurent des visites et permanences hebdomadaires (conseil, accompagnement et formation) aux entreprises dans les communes de **Bourail**, **Hienghène**, **Canala** et **Houaïlou** :
 - **1 028** personnes reçues sans rendez-vous : **610** à Koné, **220** à Koumac, **198** à Poindimié ;
 - **94** permanences assurées : **46** à Bourail, **13** à Hienghène, **6** à Houaïlou, **2** à Canala, **15** à Koumac et **12** à La Foa.
- > ses accompagnateurs itinérants :
 - **200** heures d'accompagnement à la gestion au sein des entreprises ;
 - **12** structures actives accompagnées.



■ LA 1^{ÈRE} ÉDITION DE « QUI VEUT ÊTRE MON BUSINESS ANGEL ? »

La CCI a lancé une opération inédite pour permettre aux porteurs de projet à la recherche de financement d'être mis en relation avec des investisseurs providentiels ou « business angels » et de les convaincre de les soutenir. Au-delà de capacités de financement, les candidats ont également bénéficié de conseils, de partages d'expérience et de réseaux de chefs d'entreprise expérimentés.

En 2021 : **18** projets reçus, **12** entrepreneurs sélectionnés et coachés pour passer devant un jury. **7** ont pu présenter leur idée devant le jury final, dans des domaines variés (application de prise de rendez-vous en ligne, de coaching à distance, création d'une société d'assistance respiratoire, d'une salle de sport...), pour des demandes de financement allant de **1 à 90 millions** de F CFP.

En partenariat avec la société de conseil en gestion de patrimoine, IFP Patrimoine.

■ LE RDV DES PETITS ENTREPRENEURS RAYONNE

La 2^e édition du Rendez-vous des petits entrepreneurs a été reportée en 2022 en raison de la crise sanitaire. Mais l'événement initié par la CCI s'est exporté avec succès à Wallis-et-Futuna, piloté par la CCIMA, la Chambre consulaire locale : **200** enfants ont présenté leur entreprise éphémère, **34** stands à Wallis et **43** à Futuna, **300** visiteurs.

■ ACCOMPAGNEMENT À LA NOUVELLE RÉGLEMENTATION DE VENTE D'ALCOOL

La modification du code des débits de boissons de la province Sud a imposé l'aménagement d'espaces de vente dédiés aux boissons alcooliques dans les établissements de 3^e et 5^e classes. La CCI a accompagné les commerces à travers des formations, des fiches pratiques, des visites d'établissements (*lire aussi p. 22*) : **322** commerces renseignés, **28** visites.

La mise en réseau

■ APARTÉS DES ENTREPRENEURS ET MATINALES

La CCI organise deux formats de rendez-vous conviviaux entre entrepreneurs afin d'étendre leurs réseaux et partager leurs connaissances.

> **Apertés** : afterworks animés par des spécialistes sur des thèmes d'actualité. **4** sessions à Nouméa, **100** participants.

> **Matinales** : échanges de méthodes entre professionnels et experts autour d'un petit-déjeuner. **7** sessions à Nouméa (dont **6** dédiées au numérique), **180** participants.



DE NOUVEAUX OUTILS CONTRE L'INSÉCURITÉ

Le dispositif « Alerte commerces et entreprises » évolue vers des solutions plus adaptées à la réalité du terrain et plus réactives, comme des groupes de discussion sur les réseaux sociaux. En parallèle, la CCI poursuit ses actions : publication en ligne d'un guide pratique, rédigé par les forces de l'ordre, *Comment protéger mon entreprise de la délinquance ?*, relai auprès des forces de l'ordre pour organiser des visites de sûreté gratuites (**21** en 2021), soutien aux demandes d'aide à la sécurisation des commerces (province Sud).



■ TALENTS CALÉDONIENS

L'association, qui vise à stimuler l'attractivité de la Nouvelle-Calédonie, auprès des institutions, étudiants et professionnels calédoniens expatriés, compte **38** membres. Actions en 2021 :

> création d'une communauté digitale : **1670** abonnés sur sa page Facebook, **310** membres sur un groupe privé, près de **2560** abonnés sur le réseau professionnel LinkedIn.

> deux ateliers de travail pour élaborer une stratégie commune assortie d'un plan d'actions.



► La centrale photovoltaïque Hélio de l'aéroport international de Nouméa-La Tontouta.

Le développement durable

La CCI appréhende le développement durable comme une nécessité, mais aussi comme une opportunité d'innovation et de compétitivité pour le monde économique. Elle accompagne ainsi les entrepreneurs sensibles aux enjeux environnementaux, notamment dans leur gestion des ressources naturelles et leur stratégie de lutte contre le gaspillage.

■ LE LABEL COMMERCE ÉCORESPONSABLE

Fruit d'un partenariat entre la CCI, l'Ademe, la province Sud, le syndicat des commerçants, l'Agence calédonienne de l'énergie (ACE) et la Ville de Nouméa, ce label novateur s'adresse aux commerçants et aux restaurateurs soucieux d'intégrer le développement durable dans leurs pratiques. Exemples d'actions : réduction des consommations d'eau et d'énergie, réduction et tri des déchets, utilisation d'écoproduits et achats écoresponsables, actions sociétales (accessibilité des personnes en situation de handicap, insertion professionnelle des jeunes...). Ce réseau d'établissements est valorisé sur le site commerce-ecoresponsable.cci.nc et sur la page Facebook du label. En 2021 :

- > 8 nouveaux commerces labellisés (40 au total depuis 2016)
- > 11 renouvellements de labellisation
- > 1 rencontre du réseau autour d'échanges de pratiques



■ LA CCI RELAI DE DISPOSITIFS NATIONAUX

> **Le label Clef Verte** : ce label national permet de valoriser et de renforcer les actions environnementales des acteurs touristiques (formation du personnel et sensibilisation de la clientèle, gestion de l'eau, de l'énergie et des déchets, achats responsables...). Déléguée du label Clef Verte en Nouvelle-Calédonie, la CCI est chargée de réaliser l'audit final pour tout nouvel établissement candidat à la labellisation et a également un rôle de conseil. En 2021, **1** établissement labellisé et **2** candidats à la labellisation.

> **Le fonds tourisme durable** : la CCI a été missionnée pour déployer cet outil financier issu de France relance (partenariat Ademe) afin d'accompagner les structures touristiques dans une stratégie de tourisme durable : élaboration du dépôt du dossier de demande d'aides, réalisation de diagnostics, plan d'actions et suivi de l'achat des équipements et/ou au bilan des travaux (installation de panneaux photovoltaïques, récupérateur d'eau pluviale...). En 2021 : **16** structures accompagnées.





LES OPÉRATIONS COLLECTIVES

- > **Responsabilité sociétale des entreprises**: formation-accompagnement de **12** entreprises au déploiement d'une démarche RSE (partenariat Ademe).
- > **ISO 50001**: soutien à **2** structures pour la mise en place d'un système de management de l'énergie (partenariat Ademe et ACE).
- > **Prédiagnostic énergie**: accompagnement de **3** entreprises dans la réalisation de leur prédiagnostic énergie (partenariat Ademe et ACE).
- > **Visites énergie**: accompagnement de **7** entreprises dans la mise en œuvre de mesures de réduction de l'énergie (partenariat Ademe et ACE).

■ L'ACCOMPAGNEMENT DES ASSOCIATIONS D'ENTREPRISES

La CCI apporte son soutien à la structuration et à l'animation d'associations d'entreprises sur des zones d'activités. Une dynamique dans la lignée des principes de l'économie circulaire en vue de réaliser des économies d'échelle et de limiter leur impact environnemental: formations et gardiennage mutualisés, collecte de déchets recyclables, mise en place de cafés d'échanges des entrepreneurs... **2** associations créées, AZAP et Panda, avec une trentaine d'adhérents chacune.

■ UN REPÈRE DE RÉPARABILITÉ

Piloté par la CCI, un projet d'indice de réparabilité, adapté aux spécificités calédoniennes, est à l'étude pour un déploiement fin 2022. Deux familles de produits seraient d'abord concernées: les réfrigérateurs et les lave-linge. Si le produit est entièrement réparable sur le territoire, une mention « Réparable localement » pourrait lui être appliquée.



LA CHARTE CHANTIER VERT

Ce dispositif, piloté par la CCI, vise à inciter les acteurs du BTP à la mise en œuvre de bonnes pratiques environnementales sur les chantiers. En 2021 :

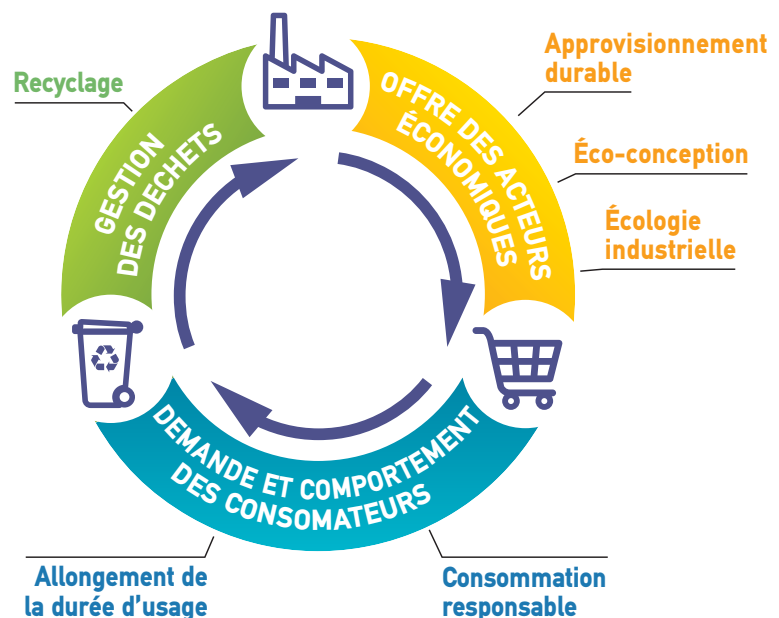
- > **24** chantiers verts suivis
- > **9** nouveaux volontaires déclarés
- > **37** visites de contrôle
- > **2** sessions de formation pour les maîtres d'ouvrage

PLUS D'INFORMATION SUR :
WWW.CHANTIERTVERT.CCI.NC



LA PROMOTION DE L'ÉCONOMIE CIRCULAIRE

Ce modèle économique innovant privilégie des stratégies visant à produire des biens et services de manière durable, en limitant la consommation des ressources et la production de déchets. En 2021, **2** ateliers, en partenariat avec l'Ademe, sur les thèmes de la communication responsable et de l'économie sociale et solidaire: une branche économique regroupant des entreprises ou organisations qui cherchent à concilier activité économique et équité sociale (**50** participants).



DÉVELOPPER LES COMPÉTENCES AFIN DE RÉPONDRE AUX BESOINS DES ENTREPRISES



Des formations initiales réputées EGC, l'innovation pédagogique renforcée

La CCI considère la formation, initiale ou tout au long de la vie professionnelle, comme un levier majeur de développement. Au sein de ses structures, elle mise sur des outils d'apprentissage innovants et des contenus pédagogiques adaptés aux évolutions technologiques et aux besoins du marché.

Depuis 1985, l'EGC a formé près de 750 cadres, managers et dirigeants. Elle décerne un Bachelor de responsable en marketing, commercialisation et gestion (bac + 3) basé sur 4 blocs de compétences: commerce, marketing, finances et management.



■ UNE ATTRACTIVITÉ ACCRUE AUPRÈS DES BACHELIERS

119 candidats se sont présentés au concours d'entrée de l'EGC pour la rentrée 2021 (88 en 2020). En raison de la crise sanitaire qui a forcé certains étudiants à revoir leur projets, la CCI a décidé d'ouvrir 7 places supplémentaires au sein de l'unique école de commerce du territoire.

■ DES NOUVEAUTÉS PÉDAGOGIQUES

Les étudiants ont bénéficié de nouveaux programmes donnant l'occasion de croiser les aspects pédagogiques et les projets réels des entreprises.

- > Le traditionnel « Start-up week-end » est devenu le « Challenge Start-up » basé sur le scénario 2050 de NC ÉCO, avec l'incubateur NC, la BNC, le gouvernement, OoTech, Cipac, Enercal, Analytics.nc, IOT, French Tech Nouvelle-Calédonie.
- > « Strategic Business Development »: mission de consulting gratuite (marketing, communication, gestion) d'étudiants tutorés par des professionnels auprès d'entreprises en difficulté. En 2021, 16 entreprises accompagnées.
- > Ateliers « IA ignition by EGC »: étude d'opportunités d'intelligence artificielle au service de projets d'entreprise (EEC-ENGIE, Groupe Ballande).
- > « Parcours Xplore » conçu en 2021 pour une application à la rentrée 2022: pour doter les étudiants d'un portfolio valorisant leurs compétences « douces » ou "soft skills" acquises lors de stages, gestion de projet, engagement associatif..

■ UNE ÉCOLE CONNECTÉE À L'ENTREPRISE

- > Convention avec le centre d'affaires OoTech Business Center du groupe Cipac pour permettre aux étudiants de bénéficier d'un environnement professionnel et d'une ergonomie de travail optimale.
- > Parcours « Talents », proposé par la CCI, pour coacher les candidats au programme d'accompagnement aux études supérieures d'excellence (PAESE) de la Fondation BCI pour l'égalité des chances.
- > « P'tit Dej Business », soirée portes ouvertes...

L'ASSOCIATION DES PARRAINS DE L'EGC

Ces entreprises volontaires participent aux programmes et apportent un soutien aux étudiants boursiers. Parrain de la promotion 2021: Enercal. Parrains de la promotion 2023 (entrée à l'EGC en 2021): Allianz, Assur NC, Assurpac.



L'EGC EN 2021

88% DE TAUX DE RÉUSSITE

46 DIPLÔMÉS

127 ÉTUDIANTS FORMÉS

100% DE CONTINUITÉ PÉDAGOGIQUE PENDANT LES CONFINEMENTS

130 MISSIONS DE STAGE



L'alternance, une voie de réussite

Depuis plus de 30 ans, la CCI Alternance, le centre de formation par alternance (CFA) de la CCI, propose des cursus diplômants et professionnalisants du bac pro au bachelier, en commerce, gestion, logistique et numérique.

■ DES ÉTUDES EN IMMERSION

Les alternants, salariés, passent les deux tiers de leur temps en entreprise auprès de tuteurs formés par le CFA de la CCI afin de les accompagner au mieux jusqu'au diplôme. Cette immersion explique le succès de l'alternance et son taux d'insertion en hausse, malgré un marché du travail sous tension. En 2021, **88 %** des diplômés de 2020 ont été insérés: **62 %** sont en situation d'emploi et **26 %** poursuivent leur formation*. Par ailleurs, plus de **30 %** de nouvelles entreprises sont partantes pour accueillir un alternant dès 2022. À l'écoute des professionnels et soucieux de l'insertion de ses étudiants, le CFA prépare l'ouverture de deux nouvelles formations en 2022 : vendeur conseil en magasin et technicien en logistique d'entreposage.

■ PROFESSIONNALISME ET AGILITÉ

Les étudiants en alternance des promotions 2020-2021 ont dû intégrer la formation à distance pendant les confinements (95 % des cours maintenus en distanciel). Une agilité plébiscitée par les entreprises et pérennisée par le CFA sur certaines semaines. En 2021, près de **500** candidats testés et recrutés en ligne.

■ 1^{ÈRE} SESSION NUMÉRIQUE POUR DEMANDEURS D'EMPLOI

Grâce à une convention avec la Direction de la formation professionnelle continue (DFPC), **9** demandeurs d'emploi ont pu intégrer le CFA pour être formés au métier de développeur web (**870** heures de formation en centre et **296** heures d'application en entreprise).



■ SUCCÈS À LA SEMAINE DE L'ALTERNANCE

Les trois Chambres consulaires organisent cet événement annuel pour informer le public et les entreprises sur les filières et le recrutement. En 2021, **1 448** visiteurs renseignés à Nouméa, Maré, Bourail, Poindimié et Koné et **387** dossiers de candidatures déposés.



LE POINT A: GUICHET UNIQUE D'INFORMATION ET DE RECRUTEMENT

Interconsulaire, le point A vise aussi à promouvoir l'alternance auprès du public. En 2021 :

- > **7 138** visiteurs accueillis dans ses locaux à Nouméa.
- > **27** formations ouvertes en 2021 (dont 9 par la CCI).
- > **471** dossiers évalués pour la CCI Formation Alternance.
- > **+ de 2 300** jeunes et demandeurs d'emplois rencontrés lors des tournées du bus de l'apprentissage.
- > **19 280** visites sur son site www.pointa.nc et **5 851** fans sur sa page Facebook Point A - NC



LE CFA EN 2021

94% DE TAUX DE RÉUSSITE AUX EXAMENS

210 ALTERNANTS (HORS EGC)

101 DIPLÔMÉS

100 TUTEURS FORMÉS

229 ENTREPRISES PARTENAIRES

LE CFA SUR LE PODIUM !

Une équipe composée d'alternants du CFA et de salariés de la CCI a terminé en deuxième position lors du premier challenge Ocean Hackathon organisé en Nouvelle-Calédonie, avec leur appli Waves, un outil d'aide à la décision pour faciliter la navigation dans le lagon.



* Dernière enquête d'insertion menée sur la promotion 2020 par le CFA



TOUTE L'OFFRE DE FORMATION DE LA CCI SUR WWW.CCI.NC

Des formations au goût du jour

La CCI permet aux professionnels de se perfectionner dans un grand nombre de domaines. Pour être accessibles et profitables au plus grand nombre, les formations et leurs contenus pédagogiques sont conçus sur mesure et continuellement mis à jour en fonction des besoins des employeurs et des salariés.

■ LES FORMATIONS À LA VENTE D'ALCOOL

En province Sud, une modification du code des débits de boissons impose désormais à toute personne impliquée dans la vente de boissons alcooliques dans les commerces, restaurants, bars... (exploitants, vendeurs, caissiers, livreurs...) de détenir une attestation de formation spécifique. La CCI, partenaire de la province Sud et du FIAF*, s'est mobilisée pour former et mettre en règle les titulaires d'une autorisation de vente d'alcool (*lire aussi p. 17*). En 2021 : **174** sessions, **1 603** personnes formées.

■ LES FORMATIONS RSMA

En vue de leur insertion, **11** jeunes encadrés par le RSMA ont été formés par la CCI au métier d'employé de magasin (48 jeunes diplômés au total entre 2016 et 2020).

■ LANCEMENT DES FORMATIONS ENCADRANT D'ÉQUIPE

En 2021, **24** personnes ont été formées sur un référentiel créé sur mesure pour la Nouvelle-Calédonie. Ces formations diplômantes font partie d'un programme financé par le FIAF* au bénéfice de la branche industrie.

■ L'IRA PACIFIC ET L'EXPERTISE TÉLÉPORTÉE

En 2021, l'Institut de régulation et d'automatisation a proposé un nouvel outil innovant aux industriels. Il s'agit de lunettes connectées VISION 4.0 qui peuvent mettre en relation un technicien et un expert éloigné pour réaliser ensemble un diagnostic, une opération de maintenance ou de réparation, réaliser un audit ou encore former des équipes. Spécialisé dans le domaine industriel (habilitation électrique, métrologie, électricité industrielle, diagnostic de pannes...), l'IRA a été le premier organisme de formation à utiliser la réalité virtuelle dans ses cursus.



■ L'ENVOL DES FORMATIONS EN DISTANCIEL

La CCI a mis en place une stratégie de formation à distance afin de pallier les difficultés liées aux situations sanitaires et proposer une offre de services adaptée aux personnes éloignées ou bloquées en entreprise. En 2021, plus de **30** formations en distanciel ont été réalisées, avec une bonne adhésion des formateurs et des apprenants, préfigurant des perspectives réelles de développement.



* Fonds interprofessionnel d'assurance formation



LA FORMATION PROFESSIONNELLE EN 2021

191 FORMATIONS AU CATALOGUE CCI

455 SESSIONS DE FORMATION

55 FORMATEURS PARTENAIRES

3 355 PROFESSIONNELS FORMÉS

EN PROVINCE SUD

372 SESSIONS DE FORMATION :

261 INTERENTREPRISES⁽¹⁾

111 INTRAENTREPRISES⁽²⁾

2 926 STAGIAIRES

EN PROVINCE NORD

83 SESSIONS DE FORMATION :

44 INTERENTREPRISES⁽¹⁾

39 INTRAENTREPRISES⁽²⁾

429 STAGIAIRES

⁽¹⁾ Formations regroupant des salariés de différentes entreprises.

⁽²⁾ Dispositif s'adressant à un ou plusieurs salariés de la même entreprise et répondant au plus près à leurs problématiques en proposant un contenu sur-mesure et un cahier des charges précis.



La professionnalisation du secteur tourisme

La CCI identifie le tourisme comme l'un des relai de croissance les plus prometteurs pour la Nouvelle-Calédonie. Dans l'objectif d'accompagner la structuration de ce secteur, la Chambre travaille à positionner le tourisme calédonien sur des valeurs durables et écoresponsables, par un soutien de proximité aux projets qui vont dans ce sens.



■ LES ACCOMPAGNEMENTS

Les accompagnateurs itinérants de la CCI sont à l'écoute des porteurs de projet et des prestataires touristiques sur tout le territoire : identification des besoins, conseils en matière d'hygiène, de sécurité, de gestion, d'environnement, de marketing... En raison de la crise sanitaire, les petites structures du Nord ont bénéficié d'un accompagnement renforcé, en partenariat avec la province Nord et le GIE Tourisme province Nord : aide à la mise en place des protocoles sanitaires Covid-19, approche des outils de gestion et des pratiques commerciales... Cet accompagnement porte ses fruits et les prestataires ont pu exprimer, au-delà des difficultés rencontrées, tout l'espoir qu'ils mettent dans la reprise de l'activité touristique.

En 2021 : **38** structures actives accompagnées (coaching individualisé) en province Nord, **23** projets soutenus en province Nord, **631** heures de terrain et d'accompagnement personnalisé, **18 000** km parcourus par les accompagnateurs.

■ LE LABEL HYGIÈNE ALIMENTAIRE

En 2018, la Ville de Nouméa a confié à la CCI la mise en œuvre du label Hygiène alimentaire pour les restaurants et snacks nouméens. Buts : accompagner et responsabiliser les professionnels en matière de salubrité des denrées et offrir aux consommateurs une lisibilité qualitative. En 2021, **5** nouveaux établissements ont été labellisés et les labels de **9** établissements ont été renouvelés avec succès.



38 STRUCTURES ACTIVES ACCOMPAGNÉES

23 PROJETS SOUTENUS

631 HEURES D'ACCOMPAGNEMENT PERSONNALISÉ

18 000 KM PARCOURUS PAR LES ACCOMPAGNATEURS CCI

« MON RESTO ENGAGÉ »

Pour la deuxième année, la CCI a proposé aux restaurateurs un accompagnement gratuit pour réduire le gaspillage alimentaire dans leurs structures, en collaboration avec l'ADEME et la province Sud. À la clé, de réelles économies à l'année et une meilleure gestion des déchets organiques. En 2021, **9** restaurateurs ont suivi le programme qui repose sur une méthodologie et un guide des bonnes pratiques. À l'issue du parcours, ces établissements (restauration traditionnelle) ont noté une réduction de **12 g** de biodéchets par repas en moyenne.



■ UN DJ SUR LE TARMAC DE L'AÉROPORT

En juin 2021, l'aéroport de Nouméa-La Tontouta a accueilli Kosmopolite Music pour leur 5^e opus des Chemins sonores en balade. Un événement spécial, en ligne, qui a permis de faire rayonner l'infrastructure à l'international.

GÉRER LES INFRASTRUCTURES ET CONTRIBUER AU DÉVELOPPEMENT ÉCONOMIQUE DE LA NOUVELLE-CALÉDONIE



Avec plus de 50 ans d'expertise aéroportuaire, la CCI gère les aéroports de Nouméa-La Tontouta et de Nouméa-Magenta, et intervient dans la gestion de l'aérogare de Lifou-Wanaham.

LE SOUTIEN AUX ACTEURS EXTRA AÉRONAUTIQUES

À travers 29 conventions, qui couvrent les acteurs du transport, les services, les commerçants et la régie publicitaire, la CCI a rendu les loyers des usagers de la plateforme proportionnels au trafic. Cela a représenté une exonération de 90 % pendant 20 mois. Le montant total des charges des redevances domaniales et commerciales s'élève à 165 millions de F CFP.



L'aéroport de Nouméa-La Tontouta L'impact de la crise Covid au plus fort

Dans la lignée de 2020, l'aéroport international s'est adapté à la situation sanitaire : suspension des vols commerciaux, maintien d'un service minimum (vols de fret, rapatriements, évasans...). En parallèle, les équipes se sont mobilisées en vue de la réouverture du ciel calédonien au 1^{er} décembre 2021.

■ L'IMPACT SUR LE TRAFIC PASSAGER

En 2021, le trafic passager a encore chuté de près de **68 %** par rapport à 2020 (-90% du volume 2019, année de trafic « normal »). Aircalin a assuré le transport de la quasi-totalité des voyageurs, à l'exception de quelques vols de rapatriement par Air Vanuatu. Les escales de Tokyo et Wallis-et-Futuna ont été principalement desservies, avec respectivement **75 %** et **17 %** du trafic (contre 24 % et 5 % en 2019).

■ LA SÛRETÉ SANITAIRE DE L'AÉROPORT CERTIFIÉE

En mai 2021, la labellisation *Airport Health Accreditation* de la plateforme aéroportuaire de Nouméa-La Tontouta, délivrée par le Conseil international des aéroports, est venue saluer l'excellence des pratiques déployées par la CCI en matière de sécurité sanitaire face au coronavirus. Dès l'alerte, des protocoles drastiques ont été mis en place : définition de sas, port d'équipements de protection adaptés, marquage au sol, contrôle des distanciations, distribution de gel hydroalcoolique, procédures de désinfection renforcées... Ces mesures ont été étendues à l'ensemble des process et sur toutes les zones de l'aéroport, tandis que les équipes restent à l'écoute des évolutions réglementaires et sanitaires.

■ LES VACCINODROMES

La CCI a participé à l'effort de vaccination contre le Covid-19 en mettant à disposition l'aérogare de La Tontouta pour l'organisation de deux vaccinodromes, en partenariat avec la province Sud. Des journées animées, avec la participation des commerçants, qui ont permis à **1 600** personnes de recevoir une 1^{ère} ou une 2^e injection.



■ LE PLAN D'ÉCONOMIE 2020-2024

En raison de l'ampleur des impacts financiers de la crise sanitaire, la CCI a mis en place un plan de sauvegarde sur plusieurs années, dont la trajectoire d'économie a été renforcée en 2021. Il vise désormais, pour la période 2020-2024, une économie de 20 % sur les charges externes et de 30 % sur les ressources humaines, tandis que le plan pluriannuel d'investissement a été réduit de plus de 60 %.

Bilan 2021 : **583** millions de F CFP d'économies sur les charges externes et **186** millions de F CFP sur les mesures de gestion de la masse salariale. Le cumul des économies réalisées en 2020 et 2021 correspond à un taux de réalisation global du plan de 50,6 %.

■ LE PLAN DE REPRISE D'ACTIVITÉ

Après 18 mois de crise Covid, les équipes de l'aéroport international se sont activement préparées à la reprise du trafic aérien. Un plan d'envergure en dix volets et **64** actions a été déployé pour être au rendez-vous : nettoyage « hors normes » avec nacelles, peintures...

En parallèle, des actions de communication ont été menées : diffusion de vidéos sur les parcours sanitaires, campagne sur les réseaux sociaux pour maintenir le lien entre l'écosystème aéroportuaire et la société calédonienne, afin de faciliter la reprise de l'activité (+ **3 000** abonnés sur Facebook).

La phase 2 de la mise en conformité réglementaire des machines d'inspection filtrage des bagages de soute (projet EDS3), prévue en 2022, a été anticipée sur 2021 pour limiter les impacts sur l'exploitation lors de la reprise.

■ LA PRÉPARATION DU RÉFÉRENDUM

En vue du troisième référendum, un plan d'actions a mobilisé les équipes de l'aéroport, en partenariat avec les services compétents de l'État, afin d'organiser la logistique et d'accompagner le flux des personnes ressources de la consultation.

■ UN AÉROPORT « DURABLE »

> **Construction et mise en exploitation de la centrale Helio Tontouta** : portée par l'agence Pacifique de Total Quadran avec le soutien de la CCI, la plus grande centrale photovoltaïque sur ombrières du territoire est dotée d'une puissance de 3 MWC et doit faire économiser plus de 5 000 tonnes de CO₂ par an.

> **Certification ACA** : en 2021, maintien de l'Airport Carbon Accreditation (niveau 2) qui évalue les efforts des aéroports pour réduire leurs émissions.

> **Bornes électriques** : implantation de stations de recharge pour les voitures sous carport solaire photovoltaïque. 2 implantations au siège de la CCI à Nouméa et 2 à l'aéroport.



LA RÉFECTION DE LA PISTE

L'opération, prévue en 2021, s'est heurtée à la crise Covid et ses impacts économiques sur la plateforme. Dans cette période difficile, la CCI a d'abord mis en œuvre un nécessaire plan d'économie, avant d'entamer des discussions avec l'État pour élaborer un plan de financement et pouvoir procéder aux travaux avant la reprise d'activité. Ainsi, les marchés attribués l'année précédente ont pu être notifiés en décembre 2021.



LES TRAVAUX DE L'AÉROGARE

En tant qu'exploitant, la CCI participe activement aux travaux de dimensionnement de la plateforme initiés et pilotés par la Direction de l'aviation civile. Ainsi, le chantier d'extension et de réaménagement des salles passagers, offrant des espaces plus grands et confortables, a été livré en juillet.



268 708

333 928 EN 2020, SOIT - 19,5 %, CONSÉQUENCE DU CONFINEMENT

6^e AÉROPORT D'OUTRE-MER EN TERMES DE PASSAGERS (5^e EN 2020)

2^e EN TERMES DE MOUVEMENTS D'AÉRONEFS

8 DESTINATIONS

7 122 VOLS COMMERCIAUX

22 118 VOLS NON COMMERCIAUX

848 TONNES DE FRET (MARCHANDISES, FRET POSTAL)

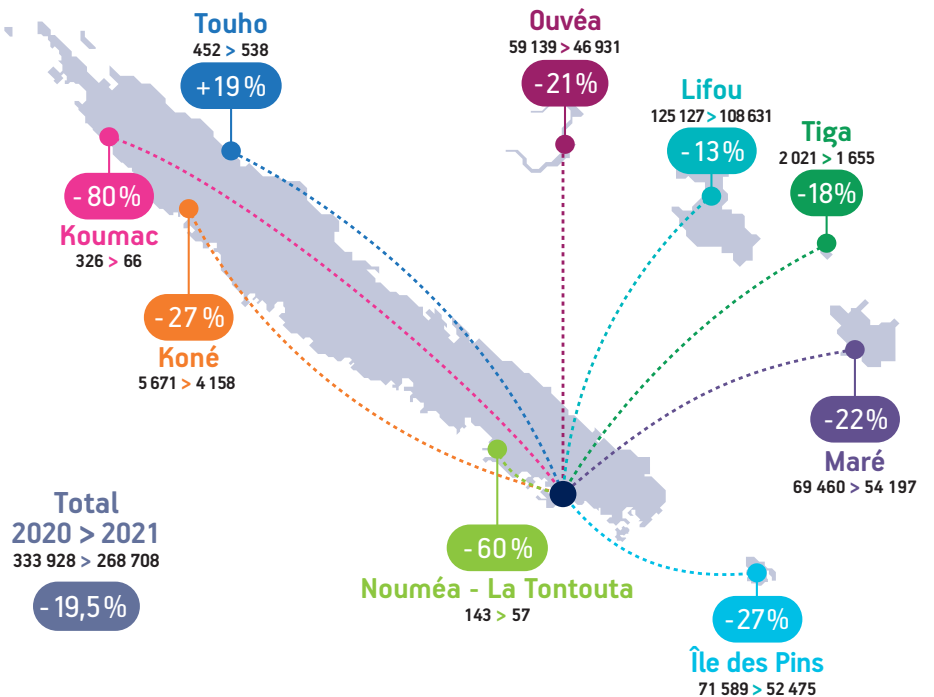


L'aéroport de Nouméa-Magenta

Avec deux périodes de suspension des vols commerciaux en raison de la crise sanitaire, l'activité de l'aéroport de Magenta s'est adaptée pour gérer les evasans liées au Covid-19 ainsi que le pont aérien quotidien entre la Grande Terre et les îles Loyauté.

L'ÉVOLUTION DU NOMBRE DE PASSAGERS PAR DESTINATION ENTRE 2020 ET 2021

Les vols commerciaux domestiques ont été interrompus pendant près de quatre mois en 2021 entraînant une diminution des mouvements de **17 %** (- 35,6 % par rapport à 2019). En parallèle, le trafic passager de l'aéroport de Magenta a accusé une baisse de **19,5 %** par rapport à 2020 (-42,2 % par rapport à 2019). Les équipes ont dû mettre en place de nombreux protocoles pour assurer la sécurité sanitaire des voyageurs et des agents (cheminement spécifique, nettoyage complet avant et après chaque vol...) et de nouvelles procédures pour le contrôle des tests de dépistage et des pass sanitaires.



LES PROJETS EN COURS

Malgré les difficultés liées à la crise sanitaire, la Chambre a poursuivi ses démarches pour :

- > l'amélioration et la diversification de l'offre de services : installation d'un food-truck (novembre), projet d'appel d'offres pour un service de restauration (reporté à 2022).
- > le maintien de l'équilibre économique de l'exploitation : synergie des effectifs, mutualisations avec d'autres plateformes, propositions de nouvelles redevances...



L'aéroport de Lifou-Wanaham

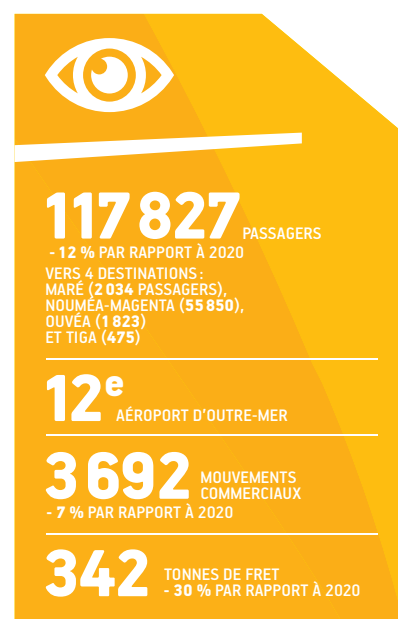
La CCI assure depuis 2016, pour le compte de la Direction de l'aviation civile, une mission d'assistance à la gestion et à l'exploitation de l'aéroport de Lifou-Wanaham.

■ L'IMPACT DES CRISES SUR LE TRAFIC

Trois événements ont entraîné une baisse de **12%** du trafic passager en 2021 : les deux confinements (interruption des vols du 8 au 28 mars, puis du 8 septembre au 22 novembre), ainsi que des contraintes d'accès d'ordre coutumier, également liées à la crise sanitaire.

■ LE CHANTIER DE L'AÉROGARE TOUJOURS D'ACTUALITÉ

Les travaux de la nouvelle aérogare à Lifou ont dû être suspendus pendant les deux périodes de confinement de la population, pour reprendre début 2022. La CCI est toujours très active aux côtés de la Direction de l'aviation civile dans ce projet qui permettra d'accueillir jusqu'à 300 000 passagers/an en 2030.



Les actions locales et internationales de CCI 2i

Forte de plus de 50 ans d'expérience dans l'aéroportuaire et le maritime, la CCI a lancé en 2017 un outil unique sur le territoire : CCI infrastructures & ingénierie (CCI 2i). La Chambre peut ainsi partager son expertise avec les exploitants d'infrastructures locales et dans le Pacifique (Wallis-et-Futuna, Vanuatu, Polynésie française, etc.). Depuis 2019, CCI 2i s'est vu confier la maîtrise d'ouvrage déléguée du projet

«FICOL AVL», cofinancé par l'Agence française de développement (AFD) et les gouvernements calédonien et vanuatais, pour l'agrandissement de la caserne des pompiers de l'aéroport de Bauerfield à Port-Vila. En 2021, l'ensemble des lots pour le projet d'extension et de rénovation a été attribué. Cependant, la fermeture des frontières a perturbé le calendrier de notification des marchés. Les équipes restent mobilisées et le

démarrage des travaux est désormais prévu au second semestre 2022 grâce à un contexte sanitaire plus favorable aux échanges.





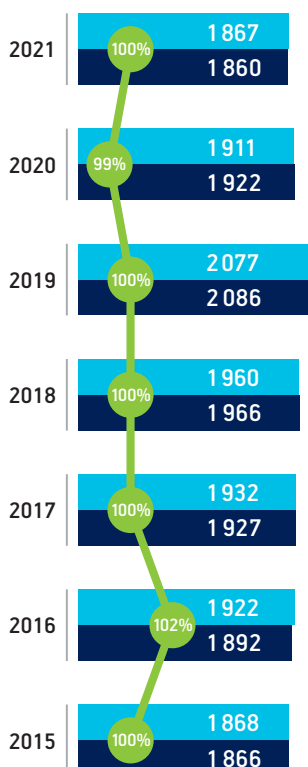
► L'agence CCI de Koné.

Nouméa et les agences

Évolution des charges

(EN MILLIONS DE FCFP)

- Produit de fonctionnement
- Charges de fonctionnement
- % Taux de couverture produits/charges



96 %, c'est le taux d'exécution du budget de fonctionnement, impacté par la crise sanitaire et le contexte économique.

> **L'activité de gestion des infrastructures domestiques** a été de nouveau impactée par les effets de la crise sanitaire et des périodes de confinement de la population. Sur l'exercice, la plateforme de Nouméa-Magenta a enregistré une baisse de trafic de 19,5 % (-65 220 passagers), la plateforme de Lifou-Wanaham une baisse de 12 % (-16 233 passagers), par rapport à 2020. La gestion de la gare maritime s'est arrêtée avec la crise sanitaire en avril 2020.

> **Les prestations d'accompagnement** sont en diminution de 7 % en raison notamment de l'arrêt de conventions dans le domaine QHSE.

> **Le résultat de fonctionnement** ressort, dans ce contexte, en déficit de 6,4 millions de F CPF (53 K€).

> **La capacité d'autofinancement** s'établit à 122 millions de FCFP (1 022 K€) et permet de couvrir les investissements.

> **Les investissements** s'élèvent à 38 millions de FCFP (318 K€).

> **Le résultat budgétaire** de l'exercice 2021 est excédentaire de 86 millions de FCFP (720 K€).

BAISSE DES PRODUITS AMORTIS PAR UN NIVEAU DE CENTIMES ADDITIONNELS STABLE PAR RAPPORT À 2020

> **Les produits de fonctionnement** sont en baisse de 2,3 % (-44 millions de F CFP) par rapport à 2020 et atteignent 1 867 millions de F CPF (15 645 K€).

> **Les ressources fiscales** issues des centimes additionnels bruts sont stables par rapport à 2020 et représentent 32 % des produits de fonctionnement.

> **Les ressources propres**, constituées à 75 % par la production vendue, représentent 62 % des produits de fonctionnement.

RECHERCHE D'ÉCONOMIES SUR L'ENSEMBLE DES POSTES DE CHARGES

Les charges de fonctionnement (hors charges d'amortissements et hors opérations exceptionnelles), atteignent 1 730 millions de F CFP (14 416 K€), en diminution de 2,8 % par rapport à 2020. Pour limiter les effets de la crise, des arbitrages et des efforts ont été revus et renforcés (renégociation de contrats, ajustement des charges externes en lien avec le niveau d'activité, mesures concernant le personnel, arbitrage du plan pluriannuel d'investissement...).



L'aéroport de Nouméa-La Tontouta

Les résultats sont en lien direct avec la chute du trafic encore très forte cette année (-90 % par rapport à 2019, année de référence).

Un plan d'économie sur la période 2020-2024 a été engagé pour limiter les effets de la crise sanitaire et les conséquences de la suspension des vols internationaux (hors rapatriements et evasans), tout en conservant le maximum de capacité pour être présent à la reprise de l'activité. Les efforts et les arbitrages sur ces trois volets ont été revus et renforcés en 2021 :

- > la renégociation de contrats (notamment maintenance et sous-traitance) et l'ajustement des charges externes en lien avec le niveau d'activité (583 millions de F CFP d'économies en 2021, 4 858 K€) ;
- > l'arbitrage du plan pluriannuel d'investissement (PPI) et de gros entretien pour prioriser les opérations réglementaires (économies sur 5 ans : -61 % soit -3,4 milliards de F CFP, -28 333 K€) ;
- > mesures de gestion de la masse salariale : chômage partiel pour l'ensemble du personnel, utilisation du dispositif d'exonération de charges sociales, gel des embauches non prioritaires, non-reconduction des CDD, gel de l'augmentation collective, plan de départ volontaire (4 personnes + 2 départs hors plan). Conséquence, les effectifs ont considérablement diminué à l'aéroport pour passer de 52 emplois équivalents temps plein en 2019, à 41 en 2020, puis 33,5 en 2021, soit - 35 % en deux ans (186 millions de F CFP d'économies en 2021, 1 550 K€).

■ RÉSULTATS

Par rapport à 2019, année de référence d'exploitation d'avant-crise Covid, les résultats accusent à nouveau un déficit, pour la deuxième année consécutive.

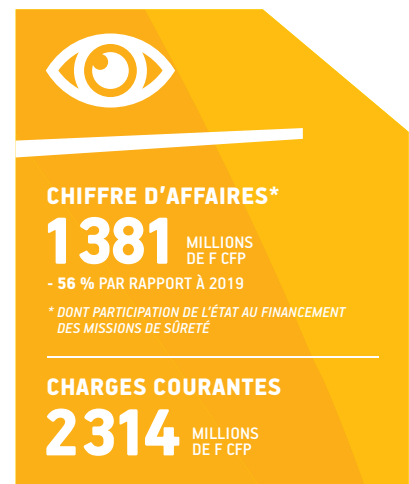
- > Le résultat de fonctionnement ressort en perte de 933 millions de F CFP (7 821 K€).
- > La capacité d'autofinancement est en baisse de 179 millions de F CFP (1 491 K€) et devient négative de 231 millions de F CFP (1 935 K€).
- > Le niveau des investissements s'élève à 397 millions de F CFP (3 326 K€) dont 19 millions de F CFP autofinancés (159 K€).
- > Le résultat budgétaire de l'exercice 2021 est déficitaire de 654 millions de F CFP (5 480 K€).
- > Un niveau de trésorerie qui diminue rapidement avec l'absence de trafic.

■ NIVEAU DE RESSOURCES EN LIEN AVEC L'ABSENCE DE TRAFIC

La production vendue ressort à 466 millions de F CFP (3 903 K€), en baisse de 40,2 % par rapport à 2020. Elle intègre les mesures d'accompagnement (baisse de redevances) en faveur des usagers dont les activités sont durablement touchées par la crise estimées à 165 millions de F CFP (1 375 K€).

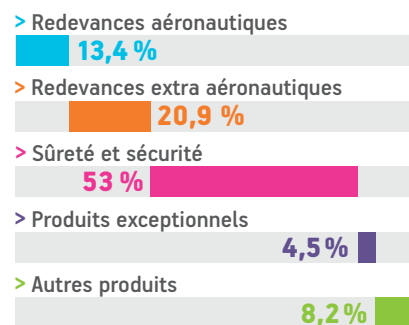
■ ÉVOLUTION DES CHARGES EN LIEN AVEC LE PLAN D'ÉCONOMIE

Les charges de fonctionnement hors charges d'amortissements et de provisions prévues au contrat de concession et hors opérations exceptionnelles, atteignent 1 490 millions de F CFP (12 488 K€). Soit une diminution de 14,6 % par rapport à 2020, en lien avec le plan d'économie mis en place pour faire face aux effets de la crise sanitaire sur le trafic aérien.

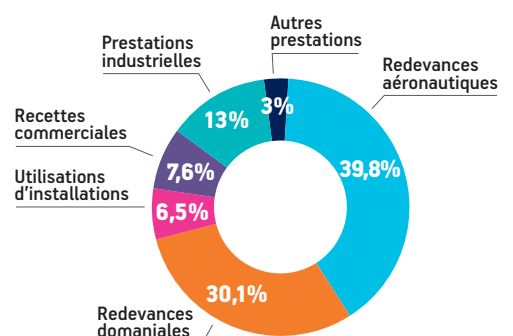


Produits de fonctionnement

(HORS OPÉRATIONS EXCEPTIONNELLES)



Production vendue



Des équipes au service de l'entrepreneuriat calédonien



243 PERSONNES,
DONT **40** POMPIERS
ET **44** FORMATEURS



41 MÉTIERS



134 COLLABORATEURS
(55 % DES EFFECTIFS),
ONT SUIVI UN TOTAL DE
263 FORMATIONS EN 2021
POUR UNE DURÉE DE 2 576 HEURES.



UNE FORTE
REPRÉSENTATIVITÉ
FÉMININE AVEC
68% DE FEMMES
PARMI LES SALARIÉS.

La présence de la CCI-NC en Nouvelle-Calédonie



Les espaces de coworking

Des lieux de travail adaptés aux besoins de tous les entrepreneurs : bureaux équipés, connectés et sécurisés ; services mutualisés d'accueil, de gestion du courrier, de reprographie ; accès à de l'information actualisée et à des tarifs avantageux... L'activité de l'Espace performance de Nouméa doit évoluer en 2022.

• Nouméa : Espace performance

- > Taux de remplissage : **36 %**
- > **11** bureaux de différentes surfaces

• Koné : Initiative Nord

- > Taux de remplissage : **80 %**
- > **10** bureaux de surfaces variées, louables à une ou plusieurs entreprises



Directeur de la publication : David Guyenne |
Coordination : direction de la communication
et du marketing de la CCI-NC | Pilotage et
rédaction : Annabelle Noir | Photographies :
© CCI, Éd. Solaris/P.-A. Pantz, Bryan Gauvan,
Marc Le Chélar, Nicolas Petit, Peter Tandt |
Conception graphique : Eudanla | Impression :
Digiprint | Nouméa, Nouvelle-Calédonie juillet 2022

2021

RAPPORT D'ACTIVITÉ



Chambre de commerce et
d'industrie de Nouvelle-Calédonie
15, rue de Verdun
BP M3 98849 Nouméa Cedex
Nouvelle-Calédonie
Tél.: (+687) 24 31 00
E-mail: cci@cci.nc - www.cci.nc
   CCI-NC

