

CHAMBRE DE COMMERCE
ET D'INDUSTRIE DE NOUVELLE-CALÉDONIE

RAPPORT D'ACTIVITÉ 2022

La volonté d'entreprendre, le choix de réussir

ÉDITO

Après la crise sanitaire, la CCI a mis en place des soutiens adaptés pour ses ressortissants et a accompagné la reprise du trafic aérien notamment en continuant de soutenir les acteurs extra-aéronautiques de l'aéroport de Nouméa-La Tontouta. Tout en y préparant l'avenir, par la réfection de sa piste, l'inauguration d'une centrale photovoltaïque et la préparation du renouvellement de concession à échéance fin 2024. Une crise en chassant une autre, elle a été aux côtés des entrepreneurs pour faire face à l'inflation, tout en se projetant dans des solutions à long terme, comme toujours. En travaillant sur l'export, en engageant la professionnalisation du secteur tourisme, incontournable pour la diversification économique, et celle du tissu associatif, très important en Nouvelle-Calédonie, mais aussi au travers de groupes de travail pour porter le projet NC ÉCO pour la prospérité économique. Tout en continuant de développer les compétences localement – l'année 2022 a été une année record de la formation professionnelle continue – en lançant de nouveaux programmes (Executive Education et Be+) pour amener en Nouvelle-Calédonie le meilleur de l'offre de formation. En exportant son savoir-faire en matière de développement durable des activités dans la région, en menant des projets digitaux ambitieux, en animant la reprise du tourisme de croisière... Les élus et permanents de la Chambre de commerce et d'industrie ont été de tous les dossiers, pour porter le développement économique du territoire. Pour vous et avec vous.



David Guyenne
Président de la CCI-NC

Bonne lecture.

Introduction

Les chiffres-clés 2022	3
Les missions de la CCI-NC	4
Une vision en 7 axes	6
Des groupes de travail dans l'action	7

Mission 1

Représenter et défendre les intérêts de ses ressortissants

NC ÉCO présent en sortie de crise Covid	8
NC ÉCO sur tous les fronts	9
La CCI à la Convention des partenaires	10
Informers les ressortissants et favoriser les échanges entre les entreprises	11

Mission 2

Accompagner la création et le développement des entreprises

Après la crise sanitaire, des soutiens adaptés	14
L'accompagnement des porteurs de projet	15
L'accompagnement au développement d'entreprise	16
Le développement durable	18

Mission 3

Développer les compétences pour répondre aux besoins des entreprises

Des formations initiales vers la réussite	20
Formation professionnelle, une année record en termes d'activité	23

Mission 4

Gérer les infrastructures et contribuer au développement économique de la Nouvelle-Calédonie

L'aéroport de Nouméa-La Tontouta	24
L'aéroport de Nouméa-Magenta	26
L'aéroport de Lifou-Wanaham	27
La gare maritime de Nouméa	27

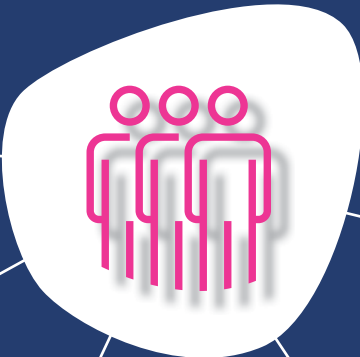
Les moyens financiers

Les moyens financiers	28
Les moyens humains	30
Les structures	31

LES CHIFFRES-CLÉS 2022

■ ENTREPRENEURIAT ET FORMATION

15 495
RESSORTISSANTS*



368
ÉTUDIANTS INSCRITS
EN FORMATION
INITIALE

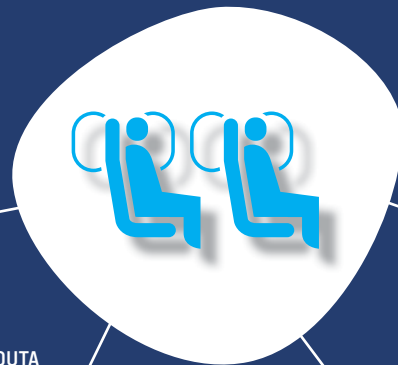
136
DIPLOMÉS PAR LA CCI FORMATION
ALTERNANCE ET L'ÉCOLE DE GESTION
ET DE COMMERCE DU PACIFIQUE SUD

2091
CRÉATIONS
D'ENTREPRISES

1616
PERSONNES REÇUES
PAR LES CONSEILLERS CCI

3 549
CHEFS D'ENTREPRISE
ET SALARIÉS FORMÉS

■ INFRASTRUCTURES



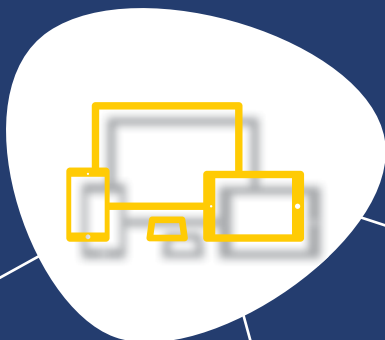
320 333
PASSAGERS ACCUEILLIS
À L'AÉROPORT DE NOUMÉA-LA TONTOUTA
- 43 % PAR RAPPORT À 2019***

60 695
PASSAGERS ACCUEILLIS
À LA GARE MARITIME
DE NOUMÉA**

380 557
PASSAGERS ACCUEILLIS
À L'AÉROPORT DE NOUMÉA-MAGENTA
- 18 % PAR RAPPORT À 2019***

155 869
PASSAGERS ACCUEILLIS À
L'AÉROPORT DE LIFOU-WANAHAM
- 17 % PAR RAPPORT À 2019***

■ NUMÉRIQUE



7
PAGES SUR
LES RÉSEAUX SOCIAUX

7 200
CONSULTATIONS/MOIS
EN MOYENNE
DE WWW.CCI.NC

50 290
ABONNÉS CUMULÉS AUX RÉSEAUX
SOCIAUX (PAGES FACEBOOK,
LINKEDIN ET INSTAGRAM)

■ FONCTIONNEMENT



3,022
MILLIARDS DE F CFP DE BUDGET,
- 27 % PAR RAPPORT À 2021****

* Entités ayant un n° de RCS et un statut actif, au 31/12/22

** D'octobre, date de la reprise du tourisme de croisière, à décembre 2022

*** Année de référence d'exploitation avant la crise sanitaire

**** Dont participation de l'État au financement des missions de sûreté



MANDATURE 2020-2024

Fin 2019, **33** chefs d'entreprise bénévoles ont été élus **membres consulaires** par les ressortissants de la CCI. Durant 5 ans, cette équipe définit la stratégie de la Chambre et vote ses budgets. Elle est épaulée par **55** entrepreneurs bénévoles, **conseillers techniques** et **membres associés** sollicités pour leurs expertises et compétences variées.

La Chambre de commerce et d'industrie œuvre depuis 144 ans pour le développement économique de la Nouvelle-Calédonie. Elle représente et défend les intérêts des entreprises qui font vivre les secteurs du commerce, de l'industrie et des services sur cette terre de pionniers.

- > Un établissement public de la Nouvelle-Calédonie créé en 1879.
- > Un corps intermédiaire entre le privé et le public, indépendant et apolitique, qui n'est ni une organisation syndicale, ni un syndicat professionnel.
- > Une légitimité tirée de ses élus, tous des professionnels bénévoles issus du privé.

REPRÉSENTER ET DÉFENDRE LES INTÉRÊTS DE SES RESSORTISSANTS

15 495 entreprises sont inscrites au Registre du commerce et des sociétés de la CCI : **26 %** de commerces, **22 %** d'industries et **52 %** de services en 2022.

La quasi-totalité des ressortissants sont des très petites entreprises (TPE), qui ont besoin de faire entendre leur voix et de faire comprendre leurs problématiques aux institutions. La CCI les représente et les défend librement.

Sollicitée par les institutions et force de proposition, la CCI contribue aux réformes économiques en menant des réflexions d'ordre fiscal, douanier et économique et se prononce sur les projets de textes relatifs au commerce, à l'industrie et aux services.

En parallèle, la CCI est représentée, par le biais de ses élus, dans près de 100 organismes, associations, comités et commissions.

ACCOMPAGNER LA CRÉATION ET LE DÉVELOPPEMENT DES ENTREPRISES

La CCI informe, conseille et accompagne les porteurs de projet et les entrepreneurs à chaque étape de la vie de leur entreprise : création, gestion, fiscalité, développement durable, information juridique, économique, etc. Elle réalise aussi les formalités obligatoires.



DÉVELOPPER LES COMPÉTENCES AFIN DE RÉPONDRE AUX BESOINS DES ENTREPRISES

La formation initiale

> L'École de gestion et de commerce du Pacifique Sud

L'EGC propose un Bachelor de responsable en marketing, commercialisation et gestion (bac + 3). Depuis 1986, l'école compte 780 diplômés.

> La CCI alternance

Depuis 1989, le centre de formation par alternance (CFA) de la CCI a décerné plus de 3 000 diplômés de niveau CAP à bac + 3 en commerce, gestion, logistique et industrie.

> Le Point A

Le Point A renseigne le public et assure les préinscriptions des trois CFA consulaires (CCI-NC, CAP-NC et CMA-NC). Il accueille et informe environ 10 000 personnes par an.



La formation professionnelle

La CCI dispense 176 formations professionnelles sur mesure, certifiantes et en *e-learning* dans tous les domaines de l'entreprise. Plus de 3 000 chefs d'entreprise et salariés sont formés chaque année dans trois centres :

> FPC - Formation professionnelle continue

> IRA Pacific - Institut de régulation et d'automatisation spécialisé en instrumentation, régulation, électricité et métrologie

> IFPA - Institut de formation des pompiers d'aérodrome

GÉRER LES INFRASTRUCTURES ET CONTRIBUER AU DÉVELOPPEMENT ÉCONOMIQUE DE LA NOUVELLE-CALÉDONIE

Avec plus de 55 ans d'expertise aéroportuaire, la CCI gère les aéroports de **Nouméa-La Tontouta** et de **Nouméa-Magenta** et intervient dans la gestion de l'aérogare de **Lifou-Wanaham**. De 2017 à 2020, et depuis 2022, elle assure également la gestion de la gare maritime de Nouméa.

En 2017, la CCI a aussi créé **CCI Infrastructures et ingénierie** : une entité entièrement dédiée à l'ingénierie et à la gestion d'infrastructures, qui vise le partage de savoir-faire avec des exploitants d'infrastructures aéroportuaires et maritimes à l'échelle régionale et internationale.



UNE VISION EN 7 AXES

Les élus 2020-2024 ont construit une feuille de route pour répondre aux réalités de terrain des entrepreneurs, ainsi qu'aux enjeux de développement économique du territoire. Elle repose sur sept piliers, déclinés en objectifs concrets et actions.



CONTRIBUER À LA RELANCE ÉCONOMIQUE DE TOUS LES SECTEURS

- > Encourager le retour à la confiance des entrepreneurs
- > Réinsuffler l'esprit pionnier
- > Accompagner les entreprises de chaque secteur pour les aider à développer l'achat et la production en local



PRENDRE PART À LA STRATÉGIE DE DÉVELOPPEMENT DU TERRITOIRE

- > Permettre le développement d'un tissu économique diversifié et adapté sur l'ensemble du pays
- > Définir des secteurs prioritaires
- > Être moteur dans l'élaboration d'un marketing territorial visant à promouvoir la visibilité et l'attractivité de la Nouvelle-Calédonie
- > Être force de proposition dans la stratégie de développement du territoire



ENCOURAGER LE DÉVELOPPEMENT D'UNE ÉCONOMIE DURABLE

- > Impulser des actions concrètes qui s'inscrivent dans le schéma de transition énergétique
- > Développer des projets structurants à destination des entreprises et du territoire
- > Fédérer des réseaux d'entreprises sur des enjeux d'économie circulaire
- > Diffuser la responsabilité sociétale des entreprises (RSE)



FAVORISER LA RENCONTRE DE L'ENSEMBLE DES ACTEURS ÉCONOMIQUES

- > Accentuer la proximité avec les entreprises sur tout le territoire pour mieux défendre leurs intérêts
- > Renforcer le rôle de corps intermédiaire de la Chambre entre les entreprises et les administrations
- > Créer des passerelles avec les clusters, les organisations patronales, les syndicats professionnels, etc.
- > Favoriser au sein des administrations une meilleure connaissance de la réalité des entreprises



PROMOUVOIR L'INNOVATION COMME MOTEUR DE L'ÉCONOMIE

- > Stimuler la diversification de l'économie
- > Appuyer la structuration et le développement de la filière innovation
- > Valoriser et développer les talents



ACCOMPAGNER LA STRUCTURATION DU TOURISME

- > Positionner le tourisme calédonien sur des valeurs durables et écoresponsables
- > Appuyer ce secteur en croissance en favorisant les projets structurants
- > Insuffler et soutenir la croissance de niches porteuses



AFFIRMER L'EXPERTISE DE LA CCI EN MATIÈRE DE GESTION D'INFRASTRUCTURES AU SERVICE DU DÉVELOPPEMENT ÉCONOMIQUE

- > Mieux positionner la CCI comme gestionnaire expert d'outils essentiels au développement économique du territoire et relevant de l'intérêt général
- > Faire rayonner dans la région Pacifique les infrastructures structurantes, en s'appuyant sur des acteurs privés, pour porter l'intérêt du territoire, de la France et de l'Europe

DES GROUPES DE TRAVAIL DANS L'ACTION

Pour agir en adéquation avec les préoccupations des ressortissants de la CCI, près de vingt groupes de travail dédiés à des sujets prioritaires ont été constitués. Leur rôle est de définir et mettre en œuvre des actions très concrètes au bénéfice de l'intérêt général. Ces GT évoluent en fonction des remontées de terrain et des priorités économiques.



AMÉLIORATION DES SERVICES EN BROUSSE

Optimiser le maillage des acteurs du conseil, de l'accompagnement et du financement en proposant une offre de services mutualisée, adaptée aux besoins des entreprises. GT en stand-by



ATTRACTIVITÉ 2050

Coconstruire une vision partagée et fédératrice de la Nouvelle-Calédonie du futur. Ce GT est désormais porté par NC ÉCO.



COMMERCE

- Redynamiser le centre-ville de Nouméa: travail en partenariat avec la municipalité et la province. Trois axes: propreté et lutte contre l'insécurité et les incivilités; circulation et stationnement; animation et attractivité.
- Penser le schéma commercial de l'agglomération.



RESPONSABILITÉ SOCIÉTALE DE L'ENTREPRISE (RSE)

Favoriser l'engagement sociétal des entreprises en leur faisant mieux connaître la démarche RSE pour leur permettre d'agir sur leur impact socio-environnemental. Accompagner le développement de l'Économie Sociale et Solidaire (ESS) en proposant une offre d'accompagnement des acteurs et en participant à l'élaboration du cadre réglementaire de ces activités.



DÉVELOPPEMENT DE L'ENTREPRENEURIAT

Stimuler les vocations entrepreneuriales des plus jeunes en proposant un événement destiné aux 6-17 ans: le Rendez-vous des petits entrepreneurs. Permettre aux porteurs de projets d'être financés par des business angels à travers un événement fédérateur. Promouvoir l'entrepreneuriat dans les collèges et les lycées.



ÉNERGIE

Être force de proposition pour utiliser et valoriser les surplus énergétiques. Nos conclusions ont été livrées à l'Agence calédonienne de l'énergie et Nouvelle-Calédonie Énergie. Ce GT est finalisé.



EXPORT

Déploiement de Team Nouvelle-Calédonie Export dans l'objectif d'élaborer un maillage simple et cohérent entre tous les acteurs de l'export pour accompagner les entreprises via un « parcours client » efficace.



FISCALITÉ

Imposer un prisme entreprise pour toute mesure fiscale à adopter, favoriser la baisse du coût du travail et le poids de la fiscalité sur les entreprises, être force de proposition sur les mesures fiscales à venir. Ce GT contribue aux travaux de NC ÉCO.



NC ÉCO

Porter d'une seule voix l'impérieuse nécessité d'inclure les enjeux économiques et sociaux dans les discussions sur l'avenir du territoire. Proposer un modèle économique et social partagé et pérenne, quelles que soient les options institutionnelles qui seront choisies. Travail en cours sur trois axes prioritaires: la réduction des inégalités, la fiscalité et l'efficacité institutionnelle.



NUMÉRIQUE/INNOVATION

Appuyer la structuration de la filière numérique et promouvoir l'innovation.



PROSPECTIVE ÉCOLES CCI

Développer l'offre de l'EGC et du CFA pour mieux répondre aux besoins actuels et à venir des entreprises calédoniennes.



REFONTE DE L'OFFRE D'ACCOMPAGNEMENT

Développer l'offre pour les entreprises en difficulté, accompagner leur transition digitale et repenser l'expérience clients.



CROISIÈRE

Travailler à la reprise de la croisière post-Covid, par une stratégie concertée à l'échelle pays à mettre en œuvre aujourd'hui, et favoriser l'émergence du tourisme de grande plaisance.



SIMPLIFICATION ADMINISTRATIVE

Promouvoir une e-administration efficace et sécurisée, un cadre juridique et réglementaire simplifié.



TALENTS CALÉDONIENS

Faire de la Nouvelle-Calédonie une terre attractive pour les talents, jeunes diplômés de haut niveau ou professionnels expérimentés, dans les secteurs innovants et à fort enjeux.



AÉROPORT DE NOUMÉA-LA TONTOUTA / COVID-19

Accompagner la reprise du trafic en sortie de crise sanitaire Covid-19.



AÉROPORT DE NOUMÉA-LA TONTOUTA/RÉPONSE À L'APPEL D'OFFRE DE CONCESSION

Contribuer au développement économique du territoire et poursuivre le développement de l'aéroport et du transport aérien.



AÉROPORT DE MAGENTA

Améliorer le service aux passagers, l'offre commerciale dans l'aérogare et la compétitivité du transport aérien, après la mise en conformité de la plateforme et le redressement de sa situation financière.



INDUSTRIE

Développer en partenariat avec la FINC une marque collective pour faire connaître et valoriser la production locale ainsi que l'écosystème économique lié (fournisseurs, intermédiaires, distribution).



AVIS

Représenter et défendre les intérêts des ressortissants de la CCI en émettant des avis. Engager des actions pour en améliorer la prise en compte par les institutions et administrations.



► Remise des travaux
de NC ÉCO à l'Assemblée nationale.

Moteurs centraux de l'économie, les entrepreneurs calédoniens doivent pouvoir être entendus et compris des institutions. La CCI se positionne comme le relais privilégié de tous ses ressortissants auprès de l'exécutif. Elle les représente et les défend librement auprès des pouvoirs publics, qui sollicitent également son avis sur des projets de textes.

LES ACTEURS DE NC ÉCO

Les trois Chambres consulaires (CCI, CMA, CAP), les trois organisations patronales (Mouvement des entreprises de Nouvelle-Calédonie, CPME, U2P), leurs fédérations et syndicats professionnels affiliés et NC Clusters (7 grappes d'entreprises).

NC ÉCO présent en sortie de crise Covid

Alors que la Nouvelle-Calédonie n'a pas connu de rebond post-Covid, les entreprises ont subi de plein fouet l'inflation qui a pris le relais, amplifiée par la guerre en Ukraine. La CCI est restée mobilisée auprès de ses ressortissants, en portant notamment leur voix à travers le collectif NC ÉCO.

■ LA RAISON D'ÊTRE DU DISPOSITIF NC ÉCO

Fin 2020, l'ensemble des acteurs économiques s'est rassemblé sous la bannière commune Nouvelle-Calédonie Économique (NC ÉCO), afin de défendre un projet de société pour l'intérêt général. Cette mobilisation unique a pour objectifs de :

- > porter d'une seule voix, hors de tout corporatisme ou parti pris politique, la nécessité d'inclure les enjeux économiques et sociaux dans les discussions sur l'avenir institutionnel;
- > construire une vision autour d'un modèle économique et social partagé et pérenne, quelles que soient les options institutionnelles qui seront choisies à l'avenir.

■ UN PROJET DE SOCIÉTÉ AVANT TOUT

NC ÉCO a élaboré un projet qui présente sa vision de l'avenir et sa déclinaison du développement économique en vue d'assurer une prospérité économique et sociale durable à la Nouvelle-Calédonie. Ce travail est le fruit d'un consensus entre les différents acteurs, tous provenant de la société civile et issus d'une grande diversité. Le projet se veut inspirant et inclusif pour tous les Calédoniens avec comme unique objectif : l'intérêt général. Une vision économique avant tout, avec des problématiques sociétales importantes pour les entrepreneurs et nécessaires à la prospérité. Un travail qui doit pouvoir servir de socle à un projet commun.



► NC ÉCO et la mission sénatoriale de la commission des lois.

NC ÉCO sur tous les fronts

Tout au long de l'année 2022, les représentants de NC ÉCO sont allés à la rencontre des différentes institutions locales et nationales pour leur présenter leur vision et les sensibiliser aux prérequis et fondamentaux indispensables à la prospérité économique de l'avenir calédonien.

► Avec Hervé Mariton, président de la FEDOM.

■ FÉVRIER 2022 : ÉCHANGES AVEC LE PRÉSIDENT DE LA FEDOM

Hervé Mariton a mis en avant le travail remarquable mené par NC ÉCO pour mettre les enjeux économiques et leurs sujets inhérents (énergie, industrie, numérique, tourisme, fiscalité, etc.) au même plan que le reste. Les acteurs économiques ont plaidé auprès de la Fédération des entreprises d'Outre-mer pour la poursuite de la mise en œuvre des moyens nécessaires à l'élaboration d'un vrai plan de relance en lien avec l'Union européenne.



■ AVRIL 2022 : COLLABORATION AVEC LES ÉTUDIANTS DE L'IAE SUR LA POLITIQUE AGRICOLE

Les étudiants de l'Institut d'administration des entreprises (IAE) ont partagé leur analyse autour du thème de recherche « Comment dynamiser la politique agricole en Nouvelle-Calédonie ? », un sujet d'intérêt majeur pour le consortium NC ÉCO dans la problématique globale de la croissance économique calédonienne.



■ JUIN 2022 : RENCONTRE AVEC LA MISSION SÉNATORIALE DE LA COMMISSION DES LOIS

Les acteurs économiques, rassemblés dans NC ÉCO, ont pu exposer aux représentants de la commission des lois son analyse des enjeux économiques du territoire.

► NC ÉCO avec les étudiants de l'IAE.

■ SEPTEMBRE 2022 : MISSION NC ÉCO À PARIS

Après le premier écho trouvé en 2021 auprès des institutions nationales sur son projet économique et sociétal, le collectif NC ÉCO a présenté son deuxième rapport économique. Trois thématiques y sont approfondies: l'efficacité institutionnelle, la réduction des inégalités et l'amélioration du système fiscal. L'objectif est de montrer la façon dont les institutions calédoniennes peuvent aider le développement des secteurs économiques d'avenir, tout en répondant aux enjeux climatiques et d'inclusion de tous les Calédoniens. Cette mission était une opportunité pour la société civile de continuer d'être présente dans le débat économique et sociétal, notamment avant la tenue de la Convention des partenaires.





► La Convention des partenaires sur l'avenir de la Nouvelle-Calédonie s'est tenue à l'Hôtel de Matignon.

La CCI à la Convention des partenaires

Avec les autres Chambres consulaires calédoniennes, la CCI, l'un des membres fondateurs de NC ÉCO, a été invitée à participer le 28 octobre à Paris à la grande séquence politique, économique et sociétale sur l'avenir de la Nouvelle-Calédonie.

■ RENDEZ-VOUS DE L'ÉCONOMIE « POINT D'ÉTAPE AVANT LA CONVENTION DES PARTENAIRES »

Avant cette rencontre de haut niveau, les représentants de NC ÉCO ont partagé en Nouvelle-Calédonie le fruit de leurs derniers travaux. L'occasion de rappeler les fondamentaux posés par le collectif d'acteurs économiques depuis deux ans et leur volonté de promouvoir la vision d'un modèle pérenne et soutenable pour l'avenir du territoire et sa prospérité économique.

■ LES CHAMBRES CONSULAIRES SATISFAITES DE LA CONVENTION DES PARTENAIRES

Les Chambres consulaires ont souligné leur satisfaction quant aux décisions prises, notamment sur les groupes de travail qui ont démarré dès le mois de novembre. Leurs thématiques ont prouvé que le quotidien des Calédoniens et le projet sociétal sur lequel NC ÉCO travaille depuis deux ans ont bien été pris en compte. Le collectif s'est montré déterminé à s'investir pleinement dans ces ateliers.

Plus d'information sur Facebook NC ÉCO et www.cci.nc, « NC ÉCO: un projet de société avant tout »

UN PROJET ET UN MANIFESTE POUR UNE « SOCIÉTÉ DU DROIT À LA PROSPÉRITÉ POUR TOUS »

NC ÉCO a synthétisé son projet pour l'avenir, en adéquation avec les attentes de la société civile, d'abord dans un document détaillé de ses travaux, puis dans un Manifeste décliné en huit convictions.





Informer les ressortissants et favoriser les échanges entre les entreprises

La CCI recueille, traite et diffuse les données et sujets d'actualité économiques importants pour ses ressortissants. Elle coordonne ou participe aussi à des réseaux permettant davantage de dialogue entre entreprises et entre les sphères du privé et du public.



LA CCI SUR INTERNET

7 PAGES SUR LES RÉSEAUX SOCIAUX (FACEBOOK, LINKEDIN, INSTAGRAM)

50 290

ABONNÉS CUMULÉS AUX RÉSEAUX SOCIAUX (PAGES FACEBOOK, LINKEDIN ET INSTAGRAM)

1335 CONTENUS PUBLIÉS

7200 CONSULTATIONS/MOIS EN MOYENNE DE WWW.CCI.NC

■ LES ÉVÉNEMENTS

À Nouméa, **6** conférences ont eu lieu dans le cadre des Rendez-vous de l'économie sur : l'évolution de l'information à l'ère du numérique, l'économie circulaire, l'économie sociale et solidaire, le Panorama de l'immobilier 2021, NC ÉCO à la Convention des partenaires et la cybersécurité.

La CCI organise d'autres événements pour informer les entreprises sur les grands dossiers économiques et renforcer les échanges d'informations. En 2022, se sont également tenus **8** Matinales (dont **6** dédiées au numérique) et **5** Apartés.



■ LE MARCHÉ DE L'IMMOBILIER À LA LOUPE

Depuis 2013, la CCI, la Chambre territoriale des notaires et l'ISEE recensent et analysent les ventes immobilières pour apporter, en toute transparence, des éléments fiables aux investisseurs et une aide à la décision aux professionnels du secteur, pouvoirs publics et particuliers.

2 182 transactions réalisées en 2021 et analysées dans le Panorama de l'immobilier.

Organisation de **2** tables rondes pour en présenter les résultats, à Nouméa et Koné (dédiée aux transactions immobilières dans le Nord).

■ LE CCI INFO

Diffusé en ligne et distribué gratuitement à **8 000** ressortissants et partenaires de la CCI, ce magazine économique bimestriel est le relais privilégié de l'actualité des entreprises.

Dossiers 2022 : la production locale agile face à la crise, la réduction des inégalités, les procédures collectives, les aéroports de Magenta et Tontouta, l'économie sociale et solidaire, la fiscalité.

■ LA LETTRE D'INFORMATION @CTU'ENTREPRISES

Composée d'informations pratiques pour simplifier le quotidien des entreprises, cette newsletter est envoyée à quelque **14 000** abonnés. En 2022, **10** lettres ont été transmises.





UNE BOÎTE À OUTILS POUR LES COMMERÇANTS

La Chambre a mis en ligne un corpus de documents et fiches pratiques sur les grands thèmes de la réglementation (économie, sécurité, urbanisme) et de l'attractivité (transformation digitale, sécurité des biens et des personnes, développement durable). Objectif : faciliter la gestion et le quotidien des commerçants.



■ UN GUIDE CONTRE L'INSÉCURITÉ

La CCI fait évoluer ses solutions pour lutter contre l'insécurité et aide notamment ses ressortissants qui voudraient s'organiser en cluster ou via un groupe de discussion sur les réseaux sociaux afin de partager diverses informations et se tenir informés mutuellement. La Chambre a également édité avec les forces de l'ordre un guide pratique *Comment protéger mon entreprise de la délinquance ?*, poursuit son relais auprès des forces de l'ordre pour organiser des visites de sûreté gratuites, ou encore accompagne les entrepreneurs pour solliciter l'aide à la sécurisation des commerces (province Sud). L'objectif est d'orienter les entrepreneurs vers les dispositifs gratuits les plus efficaces à leur disposition, pour améliorer leur sécurité.

■ PARTENARIAT POUR LA TRANSITION NUMÉRIQUE DES ENTREPRISES

La CCI a formalisé dans une convention de partenariat avec le gouvernement de la Nouvelle-Calédonie, son implication dans le développement de la Station N, dédiée à l'écosystème de la Tech. Elle y tient une permanence hebdomadaire Cap Digital, tandis que cinq ateliers en lien avec ce dispositif ont été programmés en 2022 à la Station N.

■ RELANCE DU TOURISME INTERNATIONAL

La CCI fait partie des 22 partenaires signataires avec Nouvelle-Calédonie Tourisme, en août 2022, d'un contrat de destination pour relancer le tourisme international. L'idée est de fédérer l'ensemble des acteurs du secteur afin d'accompagner le retour progressif des voyageurs étrangers, en soutenant les multiples actions de relance de l'attractivité de la destination Nouvelle-Calédonie.



► La CCI, partenaire de Nouvelle-Calédonie Tourisme.

■ LES ÉLUS SUR LE TERRAIN

Une fois par mois, les élus de la CCI rendent visite aux entreprises, de tous les secteurs, pour échanger avec les chefs d'entreprise, connaître leurs difficultés et leurs attentes. Objectif : toujours mieux connaître pour toujours mieux représenter, les intérêts des ressortissants. En 2022 : une douzaine de visites.



► Visite de Pacific Tuna, entreprise de découpe, de transformation et de vente de poissons du large.

■ L'ACCOMPAGNEMENT DES ASSOCIATIONS D'ENTREPRISES

La CCI apporte son soutien à la structuration et à l'animation d'associations d'entreprises sur des zones d'activités. Dans le cadre d'une convention avec la Secal et la province Sud, elle coordonne l'association des entreprises de la ZAC Panda (Dumbéa) et pilote certaines actions mutualisées. Elle apporte également son soutien à l'association des zones d'activités de Païta (AZAP).



■ LES AVIS

Défenseuse des intérêts de ses ressortissants, en 2022, la Chambre a émis **30** avis dans des domaines très variés : protection sociale (projet de réforme du RUAMM), urbanisme, environnement, commerce extérieur, fiscalité, etc. Elle a également répondu à **5** demandes de contribution (sous forme de questionnaire) : projet TRIAD (alimentation durable), zones franches, réforme structurelle du système de santé calédonien, risques émergents et système assurantiel, reprise de la croisière en Nouvelle-Calédonie.

■ L'IMPLICATION DE LA CCI DANS LES RÉSEAUX ET ASSOCIATIONS

Pour représenter ses ressortissants sur des terrains d'action variés, la CCI s'investit dans une centaine de clusters, associations et réseaux d'entreprises ou de décideurs. En 2022, elle était notamment membre de : Agence calédonienne de l'innovation, Aide psychologique aux entrepreneurs en souffrance aigüe, Association des entreprises de la ZAC Panda, Association des zones d'activités de Païta, Cadres avenir, Centre cyber du Pacifique, Cluster maritime NC, Comité stratégique de l'emploi, de l'insertion, de la formation et de l'orientation professionnelle, Comité technique d'évaluation des normes de construction, Comité stratégique croisière, École de la réussite, French Tech Nouvelle-Calédonie, Initiative NC, Institut de la statistique et études économiques, Interprofessions Viande et Fruits et légumes de Nouvelle-Calédonie, La Case de l'entreprise, Maison locale d'insertion des jeunes province Nord, NCT&I, Nouvelle-Calédonie Tourisme, Pacific Food Lab, Sud Tourisme, OPEN, RSMA, Talents calédoniens...



■ LA RÉFORME DU CODE DES DOUANES

La CCI a été partie prenante des groupes de travail impliqués dans la refonte du code des douanes en Nouvelle-Calédonie afin que soient pris en compte le retour d'expérience et les attentes des entreprises. En 2022, **8** groupes de travail dédiés au tarif douanier, **3** dédiés à la refonte du code des douanes.

Elle informe activement ses ressortissants des principales évolutions applicables depuis le 1^{er} janvier 2023 en se faisant le relais de la Direction régionale des douanes.

Les avis émis par la Chambre de commerce et d'industrie de Nouvelle-Calédonie sont disponibles sur le site internet www.cci.nc



■ DONNER UNE VOIX AUX ACTEURS DU TOURISME

En partenariat avec la province et Sud Tourisme, la CCI accompagne la structuration et la représentation des acteurs du tourisme de la province Sud au sein du conseil d'administration de l'agence d'attractivité. Première étape : un recensement des professionnels a été réalisé par la CCI avant la tenue d'ateliers de travail.

► Signature de convention entre la CCI, la province Sud et Sud Tourisme.



La CCI accompagne les entrepreneurs à chaque étape de la vie de leur projet grâce à des services adaptés et personnalisés sur tout le territoire : formalités, information économique et juridique, conseils en création, etc. En 2022, elle a poursuivi ses dispositifs pour soutenir les entreprises impactées par la crise sanitaire et économique.

CAP DIGITAL POURSUIT SON ACTION

Ce dispositif complet d'accompagnement des entreprises vers la digitalisation a été initié par la CCI qui a identifié le numérique comme un véritable levier de performance pour les entreprises.

En 2022 : **20** ateliers, **150** personnes sensibilisées, **44** rendez-vous diagnostic et **31** diagnostics de maturité numérique.

Après la crise sanitaire, des soutiens adaptés

■ UNE ENQUÊTE POUR MESURER LES IMPACTS DE LA CRISE

En février 2022, la CCI a mené une enquête auprès de ses ressortissants pour connaître leur ressenti après 26 mois de crise Covid et sonder leurs attentes. Objectif : faire valoir le point de vue des entrepreneurs dans les réflexions avec les institutions sur un plan de relance économique. Les principaux résultats montrent qu'aux difficultés financières en raison notamment de la hausse des prix (matières premières, fret) viennent déjà s'ajouter les difficultés d'approvisionnement et de ressources humaines pour certains secteurs (BTP, santé, hôtellerie-restauration).

388 entreprises ont répondu à l'enquête et **138** ont formulé des propositions concrètes. Parmi les mesures les plus citées par les entrepreneurs : allègement des charges sociales, soutien à l'investissement, banques plus souples, rétablissement de la confiance post-référendum.

■ AIDER LES ENTREPRISES À PASSER LE « CAP »

Lancé mi-2020 pour redynamiser les entreprises fragilisées par la crise sanitaire, Cap Relance est un dispositif d'accompagnement complet et gratuit qui aide les entrepreneurs à surmonter leurs difficultés ou à les anticiper, articulé autour :

- > d'un autodiagnostic en ligne, sur www.cci.nc, afin d'évaluer la situation de l'entreprise ;
- > d'un suivi individuel avec un conseiller CCI ;
- > de rendez-vous individuels avec des experts (avocats, experts-comptables et agents en douane) ;
- > d'ateliers animés par un banquier pour aborder les questions financières.



CAP RELANCE EN 2022

- > **32** rendez-vous avec un conseiller CCI
- > **123** rendez-vous avec un expert partenaire
- > **41** participants aux ateliers « Café avec mon banquier »
- > **21** entreprises accompagnées



L'accompagnement des porteurs de projet

Pour soutenir les entrepreneurs qui font face à une réglementation complexe et une situation économique difficile, la CCI déploie sur tout le territoire des initiatives qui encouragent l'esprit pionnier, pilier du développement du territoire.

■ LES RESSORTISSANTS DE LA CCI

En 2022, la CCI représente **15 495** entreprises dont :
 - **4 019** du secteur du commerce ;
 - **3 392** du secteur de l'industrie ;
 - **8 084** du secteur des services

■ LES FORMALITÉS ENREGISTRÉES EN 2022

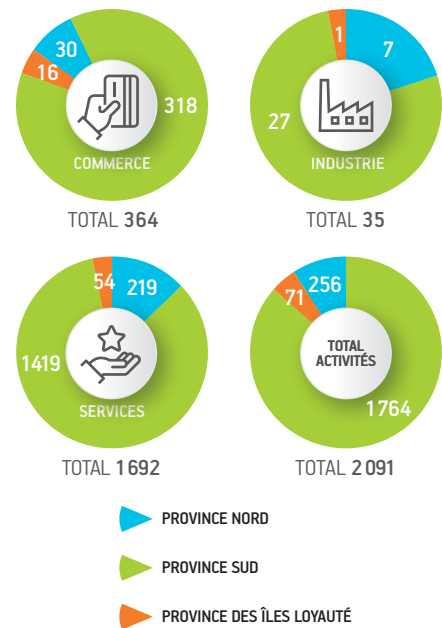
6 530 dossiers déposés au Centre de formalités des entreprises (CFE) : **2 091** immatriculations, **2 886** modifications, **1 553** radiations. Et **2 822** formalités gérées pour des organismes tiers (+ 56 % par rapport à 2021) : **937** dossiers pour la Direction des services fiscaux, **7** pour le Guichet unique entreprise, **1 463** pour les RIDET « orphelins » (ne dépendant d'aucune chambre consulaire, mais accompagnés depuis 2019 par la CCI) et **415** pour le RUAMM. Le CFE joue pleinement son rôle de « guichet unique » pour les usagers.

■ LES CRÉATIONS D'ENTREPRISES

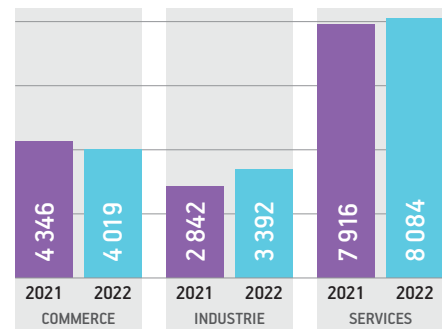
2 091 commerces, industries et activités de services ont été créés en 2022 (2 097 en 2021). **1 419** ont été lancées en province Sud, **219** en province Nord et **54** dans la province des îles Loyauté.

En 2022, **81 %** des nouveaux ressortissants de la CCI appartenaient au secteur des services (53 % en 2021), **17 %** au secteur du commerce (35 % en 2021) et **2 %** à l'industrie (12 % en 2021). La part de création de services est la plus importante en 2022 par rapport à 2021, alors que la part de nouveaux commerces diminue et celle de l'industrie est en très net recul.

Les créations d'entreprises par activité et province



Les ressortissants de la CCI par secteur d'activité



HELLO LES CRÉATEURS

Ce nouveau rendez-vous convivial invite les chefs d'entreprise à l'activité récente à venir échanger, autour d'un petit déjeuner, sur leur situation et leurs besoins. L'occasion également de rencontrer les conseillers CCI pour prendre connaissance des différents accompagnements et du programme de formation proposés par la Chambre. **2** rendez-vous en 2022, à Nouméa (**35** participants) et à Koné (**8** participants).

hello
les créateurs

UN PACK CRÉATEUR D'ENTREPRISE

Pour aider les nouveaux chefs d'entreprise à démarrer leur activité sur un bon pied, la CCI a lancé le dispositif **Cap Création**. Cet accompagnement sur un an, gratuit, comprend des services et des outils afin de tester son idée, structurer son concept, élaborer un business plan, lancer son entreprise et passer le cap des trois ans. Un pack complet avec un autodiagnostic en ligne, des ateliers ou encore des rendez-vous personnalisés pour asseoir son entreprise sur des bases solides.

6 jeunes créateurs d'entreprise accompagnés depuis juillet 2022.





► L'agence de la CCI à Koné.

L'accompagnement au développement d'entreprise

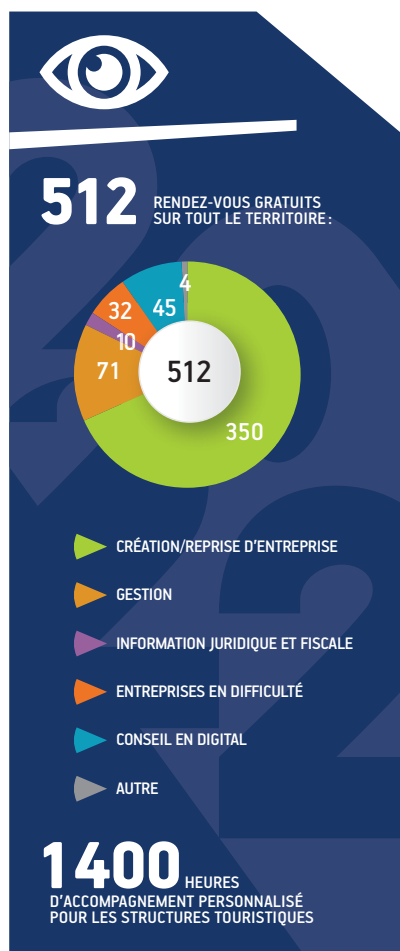
À chaque étape de l'avancée de leur projet, la CCI offre aux entrepreneurs des accompagnements en matière de création, gestion, développement, réglementations, etc.

- > **Réunions gratuites « Info création »** : pour connaître les fondamentaux de la création d'entreprise, les étapes et les possibilités d'accompagnement. En 2022, **18** réunions pour **274** participants à Nouméa, **24** réunions pour **97** participants en Brousse.
- > **Ateliers gratuits « de l'idée au projet »** : pour structurer son projet de création, élaborer sa stratégie et bâtir son business model. En 2022, **14** ateliers pour **184** participants à Nouméa, **7** ateliers pour **36** participants en Brousse.
- > **Ateliers gratuits « du projet au lancement »** : tout ce qu'il faut savoir avant d'immatriculer son entreprise (statut juridique, droits et obligations fiscales et sociales). En 2022, **20** ateliers pour **246** participants à Nouméa, **7** ateliers pour **34** participants en Brousse.
- > **Ateliers gratuits marchés publics** : pour comprendre un marché public et savoir comment répondre aux appels d'offres : **8** ateliers pour **37** participants à Nouméa.
- > **Ateliers gestion** : comptabilité de caisse pour les TPE, trésorerie : **15** ateliers pour **71** participants à Nouméa.
- > **Accompagnement tourisme** : **33** structures en activité, **19** porteurs de projet (**9** thématiques : accueil et relation clientèle, développement durable, digitalisation, gestion, commercialisation, communication, marketing, hygiène alimentaire, techno-culinaire).

■ LES AGENCES ET PERMANENCES EN BROUSSE

La CCI est présente aux côtés de ses ressortissants de Brousse grâce à :

- > ses agences de **Koné** et **Poindimié**, et dans les agences interconsulaires de **Koumac** et **La Foa** ;
- > son réseau de conseillers qui assurent des visites et permanences hebdomadaires (conseil, accompagnement et formation) aux entreprises dans les communes de **Bourail**, **Hienghène**, **Canala** et **Houaïlou** :
 - **1 243** personnes reçues sans rendez-vous : **877** à Koné, **164** à Koumac, **202** à Poindimié ;
 - **106** permanences assurées : **46** à Bourail, **19** à Hienghène, **10** à Houaïlou, **6** à Canala, **10** à Koumac et **15** à La Foa.
- > ses accompagnateurs itinérants :
 - **151** heures d'accompagnement à la gestion au sein des entreprises ;
 - **14** structures actives accompagnées.



■ AUX CÔTÉS DES STRUCTURES TOURISTIQUES

> **L'accompagnement itinérant**, opéré historiquement par la CCI, est un dispositif à part entière du développement touristique en Nouvelle-Calédonie. En province Nord, les petites structures touristiques ont également bénéficié d'un accompagnement spécifique à l'occasion du salon Échappée Nord.

> **Contribution à l'actualisation du référentiel** de classement de l'offre touristique menée par la province des Îles Loyauté et réalisation d'audits d'accueils en tribu et d'hôtels. En 2022, **41** structures auditées (**5** établissements hôteliers, **8** accueils en tribu à Ouvéa, **16** à Lifou, **12** à Maré).

> **Participation au forum Innov'by Loyalty** organisé par la province des Îles Loyauté, aux côtés de 50 partenaires et investisseurs.



► Le Rendez-vous des petits entrepreneurs à Lifou.

■ LES PETITS ENTREPRENEURS AU RENDEZ-VOUS

125 jeunes de 6 à 17 ans ont participé à la 2^e édition du « Rendez-vous des petits entrepreneurs », reportée en 2022 en raison de la crise sanitaire. À Nouméa, Païta, Koné et Lifou, les entrepreneurs en herbe ont présenté et commercialisé, le temps d'une matinée, un produit ou un service spécialement développé pour l'occasion.

Cet événement, conçu par la CCI et organisé avec de nombreux partenaires publics et privés, a pour objectif de promouvoir l'esprit d'entrepreneuriat dès le plus jeune âge.

■ TALENTS CALÉDONIENS

Initiée par la CCI, l'association, dont l'ambition est de stimuler l'attractivité de la Nouvelle-Calédonie auprès des institutions, étudiants et professionnels calédoniens expatriés, a posé des actions concrètes pour 2022-2023 : mise en ligne d'une plateforme internet et ouverture de deux bureaux d'accueil.

Lauréate de l'appel à projets national « Jeunesse Outre-mer », elle a lancé le parcours d'accompagnement pilote « Re-vivre en NC ».

22 personnes ont été sélectionnées pour suivre ce coaching de 6 mois composé d'un accompagnement individuel (25 heures), collectif (32 heures), d'une stratégie de « on-boarding » et d'une mise en relation avec le monde entrepreneurial calédonien. Objectif : favoriser le retour et l'insertion professionnelle de jeunes Calédoniens.



■ « QUI VEUT ÊTRE MON BUSINESS ANGEL ? »

Fort du succès de la première édition, la CCI a renouvelé cette opération, en partenariat avec IFP Patrimoine, qui vise à faciliter l'accès au financement des porteurs de projet et des entrepreneurs en les mettant en relation avec des investisseurs potentiels.

En 2022 : **22** dossiers reçus, **11** entrepreneurs sélectionnés et coachés pour passer devant un jury. **7** ont pu pitcher leur projet devant le jury final, dans des domaines variés : vente en ligne, sport, outillage agricole, mode, transport, art et événementiel.

■ ACCOMPAGNEMENT À LA NOUVELLE RÉGLEMENTATION DE VENTE D'ALCOOL

Par des formations, fiches pratiques et visites d'établissement, la CCI poursuit son accompagnement auprès des commerçants concernés par la modification du code des débits de boissons en province Sud. Celui-ci impose notamment l'aménagement d'espaces de vente dédiés.

■ LA CCI RETENUE PAR MOUV'OUTREMER

Faciliter le développement de l'entrepreneuriat en milieu tribal, tel est le projet initié par la CCI dans la continuité des travaux effectués avec NC ÉCO. Grâce au dispositif Mouv'outremer, Christian Tillon, chargé d'opérations et de conseil aux entreprises à la CCI, a bénéficié d'une formation visant à appuyer son déploiement.



► Tontouta Mouv', le plan de déplacements interentreprises, initié par la CCI met en avant l'éco-mobilité.

Le développement durable

Face aux enjeux environnementaux et sociétaux devenus incontournables, la CCI accompagne les entreprises dans leur démarche de développement durable, qui est aussi source d'innovation et de compétitivité.

CIRCUITPRO
La plate-forme professionnelle d'échanges 100% locale !

Vous êtes une entreprise, une association ?
Échangez, donnez, vendez ou achetez du matériel, des produits ou des matières et mutualisez vos ressources... **100% gagnant-gagnant !**

Consultez les annonces déjà en ligne sur www.circuitpro.nc

CCI CMA

■ CIRCUITPRO, UNE PLATEFORME 100 % RÉEMPLOI

La CCI a mis en place, en partenariat avec la CMA, un nouvel outil qui favorise les interactions entre professionnels pour :

- échanger, donner, vendre ou acheter à un prix adapté du matériel en état de marche ou réparable ;
- réutiliser ou réemployer des produits ou matières (chutes de production, contenants, etc.) ;
- mutualiser des ressources partiellement exploitées (locaux, ressources humaines, covoiturage).

La plateforme numérique Circuitpro, en valorisant les ressources disponibles dans les entreprises, leur permet de réduire leur impact sur l'environnement, de gagner en compétitivité et de développer des synergies. En 2022, **57** annonces, 8 interactions dont 2 pérennes.

■ SOUTENIR LA DÉMARCHE RSE

> **Responsabilité sociétale des entreprises** : formation-accompagnement de **8** entreprises au déploiement d'une démarche RSE.

> **Création du club RSE** : **15** adhérents et **2** réunions en 2022.

■ DISPOSITIF « CAP DURABLE »

Une boîte à outils pour accompagner les entreprises dans leur transition énergétique.

> **Matinales de l'énergie** : **2** sessions d'information, **70** participants.

> **Prédiagnostic énergie** : accompagnement de **3** entreprises dans la réalisation de leur prédiagnostic énergie (partenariat Ademe et ACE).

> **Visites énergie** : accompagnement de **5** entreprises dans la mise en œuvre de mesures de réduction de l'énergie (partenariat Ademe et ACE).



■ L'OBSERVATOIRE DES DÉCHETS DES ENTREPRISES MIS À JOUR

Depuis 2012, la CCI pilote cet outil statistique, développé en partenariat avec le gouvernement de la Nouvelle-Calédonie, les trois provinces, l'Ademe et la CMA. Son rôle est de répertorier des données quantitatives et qualitatives sur les déchets non dangereux produits par les entreprises calédoniennes. Une actualisation a été réalisée en 2022 sur la base de **89** enquêtes de terrain (venant compléter les 703 enquêtes déjà réalisées). Compilées par secteur, les données restituées sont indispensables pour pouvoir, par exemple, dimensionner des filières de recyclage des déchets non dangereux (carton, métaux, plastique, papier, etc.).





► Les commerçants écoresponsables en 2022.

■ LE LABEL COMMERCE ÉCORESPONSABLE

Fruit d'un partenariat entre la CCI, l'Ademe, la province Sud, le syndicat des commerçants, l'Agence calédonienne de l'énergie (ACE) et la Ville de Nouméa, ce label s'adresse aux commerçants et aux restaurateurs soucieux d'intégrer le développement durable dans leurs pratiques (maîtrise de l'énergie, réduction et tri des déchets, achats responsables, insertion professionnelle des jeunes, etc.). Ce réseau d'établissements est valorisé sur le site commerce-ecoresponsable.cci.nc et sur la page Facebook du label.

En 2022 : **4** nouveaux commerces labellisés (44 au total depuis 2016), **11** renouvellements de labellisation.

■ CONFÉRENCE SUR L'ÉCONOMIE CIRCULAIRE

Afin de clôturer la série d'ateliers thématiques proposée par la CCI et l'Ademe depuis trois ans, un rendez-vous s'est tenu fin juillet 2022 sous la forme de tables rondes et de retour d'expériences autour de la prévention et de la gestion des déchets. Pour rappel, l'économie circulaire est un modèle économique innovant qui privilégie des stratégies visant à produire des biens et services de manière durable, en limitant la consommation des ressources et la production de déchets.

■ LA CCI, RELAIS DE DISPOSITIFS NATIONAUX

> **Le label Clef Verte** : ce label national permet de valoriser et de renforcer les actions environnementales des acteurs touristiques. Déléguée du label Clef Verte en Nouvelle-Calédonie, la CCI est chargée de réaliser l'audit final pour tout nouvel établissement candidat à la labellisation et a également un rôle de conseil. En 2022, **3** établissements labellisés et **1** candidat à la labellisation.

> **Le fonds tourisme durable** : la CCI a été missionnée pour déployer cet outil financier issu de France relance (partenariat Ademe) afin d'accompagner les structures touristiques dans une stratégie de tourisme durable et les aider à financer certains investissements. En 2022 : **10** dossiers d'aides validés, **30** structures diagnostiquées.

■ DES RÉSEAUX D'ENTREPRISES POUR UNE DÉMARCHE DURABLE

Dans la lignée des principes de l'économie circulaire, la CCI accompagne la création de réseaux d'entreprises (AZAP à Paita et Panda à Dumbéa) afin de mutualiser les moyens humains et matériels, améliorer la qualité de vie dans une zone d'activités définie et faire connaître les entreprises qui s'y trouvent. En 2022, **8** cafés Panda (**95** participants), **1** speed meeting pour identifier des synergies (**17** entreprises), formations mutualisées, gardiennage mutualisé, etc.

■ CHANTIER VERT À LA BIENNALE DE LA CONSTRUCTION

La Biennale de la construction a été organisée par le gouvernement en juin 2022 pour imaginer collectivement les réponses à apporter aux enjeux de la construction et du bâtiment en Nouvelle-Calédonie. La CCI y a présenté l'évolution de la charte Chantier vert, élaborée avec l'Ademe, qui définit cinq grands principes pour limiter les nuisances à l'environnement et aux personnes, des différentes activités liées à un chantier. En 2022 : **37** chantiers suivis dont **17** nouveaux chantiers déclarés, **45** visites de contrôle, **1** session de formation (20 participants).



► Visite d'entreprise de l'association de la ZAC Panda.





► La cérémonie de remise des diplômes à la promotion 2022 de l'EGC s'est déroulée à la Station N.

En lien étroit avec les entreprises, la Chambre forme des jeunes immédiatement opérationnels et permet aux professionnels de se perfectionner. Plus de 4 500 personnes sont passées par son centre de formation par alternance (CCI Alternance) et l'École de gestion et de commerce (EGC) depuis leur création il y a 30 ans. Des écoles créatrices de valeur pour le territoire et les entreprises, incubatrices de talents et porteuses de sens pour la jeunesse avec un ancrage territorial fort.



Des formations initiales vers la réussite

EGC, excellence et pragmatisme

Depuis 1985, l'École de gestion et de commerce du Pacifique Sud a formé près de 800 cadres, managers et dirigeants. Elle décerne un Bachelor de responsable en marketing, commercialisation et gestion (bac + 3) basé sur les compétences commerce, marketing, finances et management.

■ UNE ÉCOLE CONNECTÉE AUX ENTREPRISES

- > Lancement du parcours Talents pour préparer 8 candidats au programme d'accompagnement aux études supérieures d'excellence (PAESE) de la **Fondation BCI pour l'égalité des chances**.
- > Séminaire-ateliers sur les enjeux économiques du territoire avec un focus sur la transition énergétique (10-11 octobre). Partenaires-intervenants: **gouvernement de la Nouvelle-Calédonie**, cluster **Synergie**, **Agence calédonienne de l'énergie**, **Ademe**, **Secal**, **ENGIE**, **Enercal**, **SLN**, **Prony Resources**.



84% DE TAUX DE RÉUSSITE

100% DE TAUX D'INSERTION

31 DIPLÔMÉS DONT 16 EN ALTERNANCE ET 1 DOUBLE-CURSUS (UNIVERSITÉ AUSTRALIENNE)

115 ÉTUDIANTS FORMÉS

32 FORMATEURS DONT 80 % EXERCENT UNE ACTIVITÉ

+130 ENTREPRISES PARTENAIRES

■ UN LABORATOIRE DE L'INNOVATION ENTREPRENEURIALE

- > Challenge Start-up sur la thématique « Food Tech ». **75** étudiants de l'EGC et **1** étudiant PEPITE ont planché pour imaginer des start-ups sur toute la chaîne de valeur de ce secteur.
- > Programme Strategic Business Development (SBD) : mission de consulting gratuite (marketing, communication, gestion) d'étudiants tutorés par des professionnels auprès d'entreprises. En 2022, **8** entreprises accompagnées.
- > Ateliers IA ignition by EGC : étude d'opportunités d'intelligence artificielle au service de projets d'entreprise. En 2022, **3** projets développés avec **EEC-ENGIE** et le **Groupe Ballande**.
- > Parcours Explor : pour doter les étudiants d'un portfolio valorisant leurs compétences « douces » ou « soft skills » acquises lors de stages, gestion de projet, engagement associatif..

L'ASSOCIATION DES PARRAINS DE L'EGC

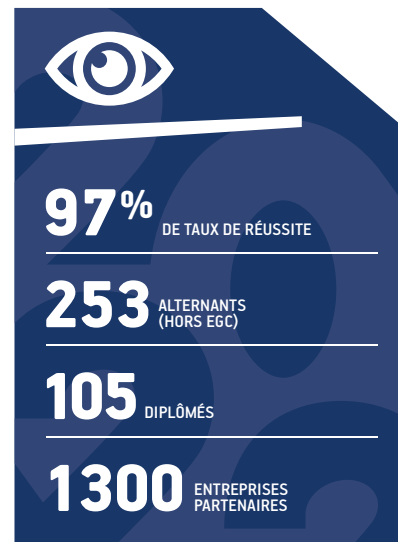
Ces entreprises volontaires participent aux programmes et apportent un soutien aux étudiants boursiers. Parrain de la promotion 2022 : ENGIE. Parrain de la promotion 2024 (entrée à l'EGC en 2022) : Société Générale Nouvelle-Calédonie.

La CCI Alternance, des études en immersion

Depuis plus de 30 ans, la CCI Alternance, le centre de formation par alternance (CFA) de la CCI, propose des cursus diplômants et professionnalisants du bac pro au bachelor, en commerce, gestion, logistique et numérique.

■ UNE ANNÉE RECORD !

Avec **97 %** de réussite aux examens, le CFA a atteint un nouveau record. Le taux d'insertion professionnelle est en hausse, malgré le contexte économique complexe pour les recruteurs. Établi à **96 %** pour la promotion diplômée en 2021 (**71 %** en situation d'emploi et **25 %** poursuivent leur formation), il illustre la qualité des formations en alternance et leur réelle adéquation avec les besoins des entreprises. À l'écoute des professionnels et soucieux de l'insertion de ses étudiants, le CFA a ouvert deux nouvelles formations en 2022 : technicien en logistique et entreposage et vendeur conseiller en magasin.



► Journée de cohésion du CFA à la bibliothèque Bernheim..



■ LES FORMATIONS EN NUMÉRIQUE LABELLISÉES

La Grande École du Numérique a reconduit pour trois ans la labellisation des formations dans le secteur du numérique proposées par le CFA, en partenariat avec Simplon (développeur web et technicien en assistance informatique). Ce label reconnaît la qualité de la pédagogie, le caractère inclusif, la réussite et l'insertion des personnes formées.

■ LA SEMAINE DE L'ALTERNANCE

Depuis 2016, les 3 Chambres consulaires organisent, avec toujours autant de succès, la Semaine de l'alternance pour informer le public et les entreprises sur les filières et lancer le recrutement. En 2022, **1 291** visiteurs renseignés à Bourail, Koné, Lifou, Nouméa et Poindimié et **357** dossiers de candidature déposés.

RÉSEAU ALUMNI, TROIS ÉVÈNEMENTS ORGANISÉS

Avec le lancement du réseau Alumni de ses écoles, la CCI souhaite fédérer les anciens apprenants autour d'une communauté forte et active afin de booster l'insertion professionnelle, les partenariats et les carrières.

- > Soirée des anciens du CFA de la CCI, en partenariat avec la GBNC et la BNC.
- > Rencontre entre anciens EGC de la Société Générale Nouvelle-Calédonie et nouveaux étudiants.
- > Afterwork avec les futurs ambassadeurs des Alumni.

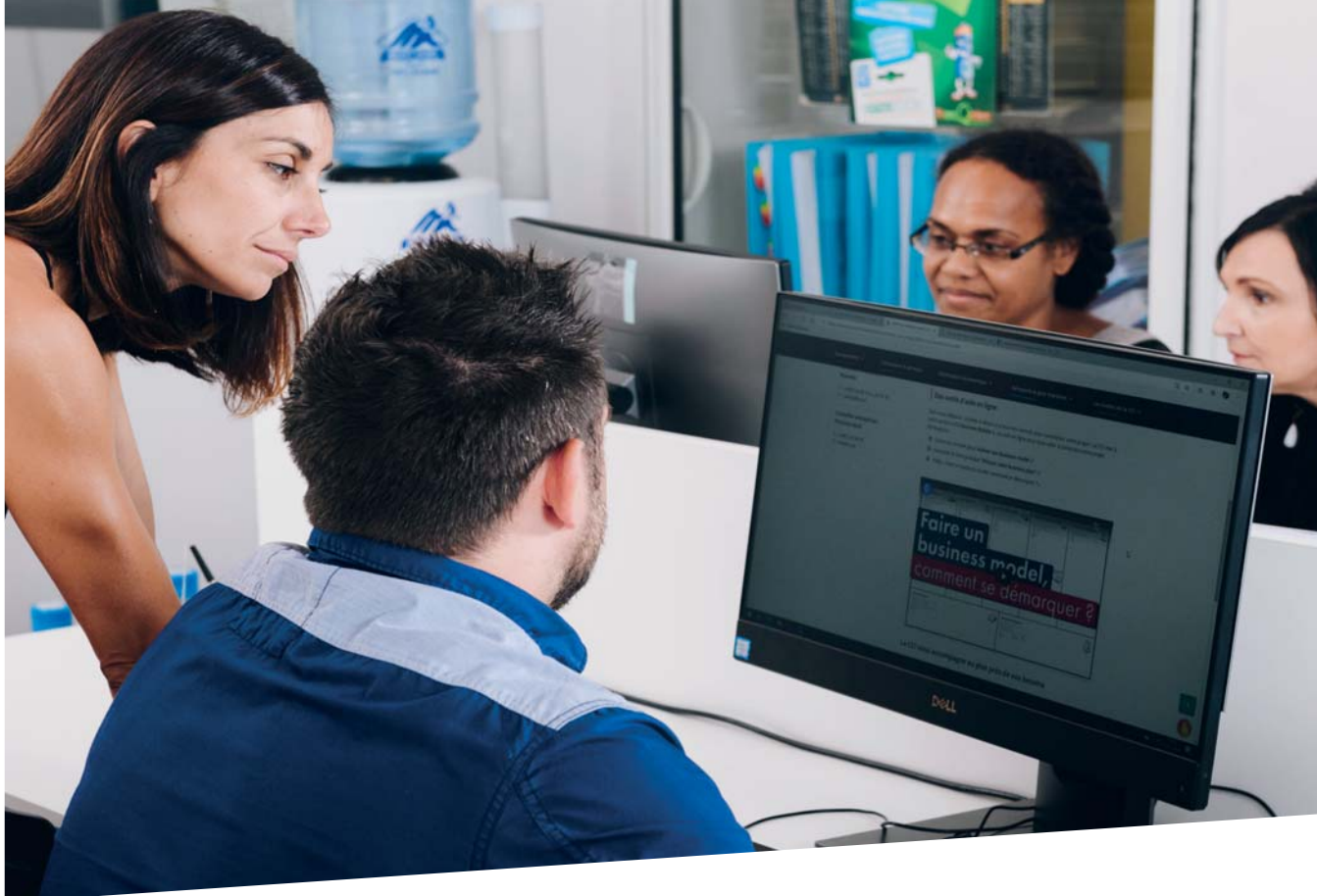
► La Semaine de l'alternance à Nouméa.



LE POINT APPRENTISSAGE : 1ÈRE ÉTAPE VERS L'ALTERNANCE

Un guichet unique d'information et de recrutement pour les 3 Chambres consulaires (CMA, CCI, CAP) qui vise aussi à promouvoir l'alternance auprès du public.

- > **6 125** visiteurs accueillis dans ses locaux à Nouméa.
- > **30** formations ouvertes (dont 7 par la CCI).
- > **428** dossiers évalués pour la CCI Alternance.
- > **+ de 3 460** jeunes et demandeurs d'emplois rencontrés lors des tournées du Bus de l'apprentissage.
- > **27 426** visites sur son site www.pointa.nc et **7 309** fans sur sa page Facebook POINT A - NC.



Formation professionnelle, une année record en termes d'activité

La CCI offre aux entrepreneurs, salariés et demandeurs d'emploi une nouvelle impulsion à leur carrière grâce à des formations innovantes. Leurs contenus pédagogiques, évolutifs en fonction des besoins, visent à être profitables au plus grand nombre.

■ LANCEMENT DU PROGRAMME EXECUTIVE EDUCATION BY CCI

Depuis fin 2022, le programme Executive Education by CCI propose aux cadres et dirigeants des séminaires et formations de haut niveau, en Nouvelle-Calédonie. Dispensés par des formateurs-experts, nationaux et internationaux, ces modules offrent une approche pragmatique pour être en phase avec les enjeux de ses activités. En 2022, 2 formations Executive, dispensées par des coaches certifiés HEC, autour du leadership et du management.

■ LES FORMATIONS À LA VENTE D'ALCOOL CONTINUENT

En province Sud, une modification du code des débits de boissons impose désormais à toute personne impliquée dans la vente de boissons alcooliques dans les commerces, restaurants, bars, etc. (exploitants, vendeurs, caissiers, livreurs, etc.) de détenir une attestation de formation spécifique. La CCI, partenaire de la province Sud et du Fonds interprofessionnel d'assurance formation (FIAF), a poursuivi son action de formation pour mettre en règle les titulaires d'une autorisation de vente d'alcool. En 2022 : 45 sessions, 387 personnes formées.

■ TOUJOURS PLUS DE PERSONNES FORMÉES À L'IRA PACIFIC

Spécialisé dans le domaine industriel (habilitation électrique, métrologie, électricité industrielle, diagnostic de pannes...), l'Institut de régulation et d'automation (IRA) Pacific a organisé 53 sessions de formation pour 312 participants, en progression de 35 % par rapport à sa meilleure année. Pour rappel, l'IRA Pacific a été le premier organisme de formation à utiliser la réalité virtuelle dans ses cursus (lunettes connectées VISION 4.0).

■ LES FORMATIONS AVEC LE RSMA

En vue de leur insertion, 13 jeunes encadrés par le RSMA ont été formés par la CCI au métier d'encadrant d'équipes ou d'employé de commerce (56 jeunes diplômés au total sur 72 inscrits entre 2017 et 2022).



GÉRER LES INFRASTRUCTURES ET CONTRIBUER AU DÉVELOPPEMENT ÉCONOMIQUE DE LA NOUVELLE-CALÉDONIE



Forte de 55 ans d'expertise aéroportuaire, la CCI gère l'aéroport international de Nouméa-La Tontouta et l'aéroport domestique de Nouméa-Magenta, deux infrastructures essentielles au développement économique de l'archipel. Elle intervient également dans la gestion de l'aérogare de Lifou et a repris sa mission de gestion de la gare maritime de Nouméa, interrompue pendant la crise sanitaire.

BILAN DU SOUTIEN AUX ACTEURS EXTRA-AÉRONAUTIQUES

Solidaire pendant la crise sanitaire des acteurs du transport, des services et des commerçants de l'aéroport, la CCI a rendu les loyers des usagers de la plateforme proportionnels au trafic. Soit une exonération de 90 % pendant 20 mois qui a représenté un manque à gagner de 165 millions de francs CFP par rapport à 2019, année de référence d'exploitation « normale ».

L'aéroport de Nouméa-La Tontouta Un retour à la normale pour l'exploitation

Si l'exploitation ne s'est jamais arrêtée pendant la crise Covid, l'aéroport international de Nouméa-La Tontouta a vu avec soulagement la réouverture du ciel calédonien au 1^{er} décembre 2021. Avec une baisse de 90 % du trafic passagers pendant 20 mois, la plateforme de La Tontouta est en effet l'aéroport qui a été le plus impacté en France.

■ PRÊT POUR LA REPRISE

L'aéroport international de Nouméa-La Tontouta s'est activement préparé à la reprise du trafic aérien. Le label *Airport Health Accreditation*, obtenu en 2021 et étendu à toute la plateforme, garantissait déjà un protocole sanitaire solide à l'ensemble des visiteurs et usagers. En parallèle, les équipes ont déployé un vaste plan de reprise d'activité pour que tout soit prêt le jour J, avec une attention particulière portée à l'expérience passager.

■ SERVICE DE DÉPISTAGE DU COVID

Pour faciliter les démarches des voyageurs au départ vers l'Australie et la Polynésie française, la CCI, en partenariat avec Aircalin, a mis en place, de mars à mai 2022, un service de dépistage au sein de l'aéroport, avec délivrance d'un QR code. Tous les vols qui exigeaient un test antigénique négatif pouvaient profiter de ce dispositif.

■ NOUMÉA-LA TONTOUTA, L'AÉROPORT DES CALÉDONIENS

À chaque occasion (fête de la musique, fêtes de Noël...), l'aérogare propose des animations festives aux passagers et accompagnateurs de l'aéroport.





REPRISE DES INVESTISSEMENTS

La crise Covid terminée, la CCI a relancé les travaux d'amélioration qu'elle avait dû différer, comme la rénovation des sanitaires et le réaménagement du parvis (travaux démarrés en 2022 et achevés en 2023) tout en mettant l'accent sur les équipements et services dédiés aux familles : nurserie, coin enfant en salle d'embarquement, ligne prioritaire familles au poste d'inspection filtrage.

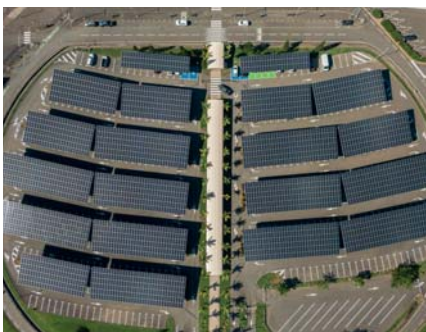
LA PISTE D'ATERRISSAGE REFAITE À NEUF

Un chantier exceptionnel, nécessaire tous les 15 à 20 ans, s'est déroulé à l'aéroport en 2022 : la réfection de la piste d'atterrissage. En trois mois, les 3 250 mètres de piste (sur 30 mètres de large) ont été resurfacés, en dépit d'aléas météorologiques importants, tout en impactant le moins possible le programme des vols commerciaux. En seconde partie d'année, la réfection des taxiways et du balisage lumineux est venue achever ces travaux d'envergure qui ont mobilisé 200 salariés du BTP (montant : 1 milliard de francs).



LE DÉVELOPPEMENT DURABLE EN ACTION

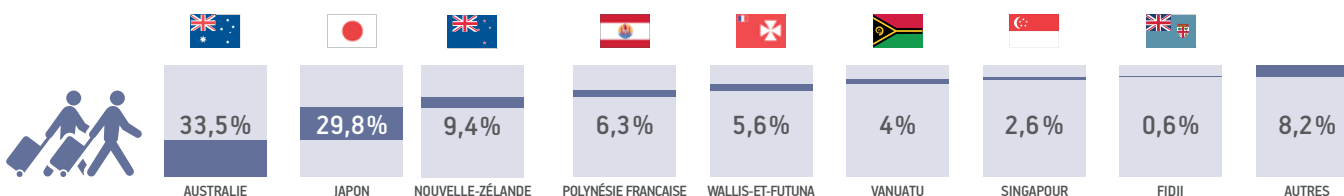
> **Inauguration de la centrale photovoltaïque Hélio Tontouta :** la plus grande centrale photovoltaïque sur ombrières du territoire a été inaugurée sur le parking public de l'aéroport. Dotée d'une puissance de 3 MWc, elle doit faire économiser plus de 5 000 tonnes de CO2 par an et offre un plus grand confort au public en protégeant 91 % du parking du soleil et des intempéries.



> **Reconduction de la certification ACA de niveau 2 :** l'Airport Carbon Accreditation de niveau 2 garantit que la CCI met en œuvre un plan de management carbone à l'aéroport et diminue ses émissions carbone. Cette accréditation environnementale accroît le rayonnement régional de la plateforme qui figure parmi les 19 aéroports de l'Asie-Pacifique certifiés « Réduction ».

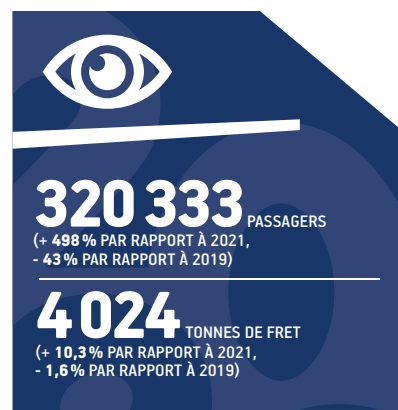
Les passagers par escales commerciales

En 2022, certaines destinations ne sont plus desservies depuis la reprise du trafic fin 2021, comme Melbourne ou Osaka. La reprise du trafic passagers s'est accompagnée d'une augmentation des mouvements commerciaux (2 249 contre 906 en 2021) avec notamment l'ouverture de la nouvelle ligne Singapour.



DONNER DES AILES À LA DESTINATION

La CCI a inauguré, fin 2022, les ailes de l'aéroport de Nouméa-La Tontouta dans le cadre d'un appel à projet artistique. Cette œuvre vise à améliorer l'expérience passager, mettre en avant les artistes locaux et promouvoir la destination Nouvelle-Calédonie. Voyageurs et visiteurs sont invités à se photographier devant les ailes et à partager leurs photos sur les réseaux sociaux.





L'aéroport de Nouméa-Magenta

Après deux années de crise sanitaire et de périodes de confinement, le trafic domestique a nettement progressé en 2022, mais il est encore en recul par rapport à 2019 (- 18 %).

■ LE POINT SUR LES ACTIONS DE LA CCI

La délégation de service public attribuée à la CCI pour l'exploitation de l'aéroport de Magenta a été renouvelée fin juin 2022 pour 18 mois, avec une mise en concurrence internationale envisagée pour un prochain exercice de sept ans. En tant que gestionnaire, la Chambre a porté de nombreux projets sur la plateforme : mise aux normes réglementaires, nouvelles mesures de sûreté aéroportuaire, ouverture d'un parking véhicules éloigné, relié par une navette gratuite, participation active au chantier d'extension et de réaménagement initié par la Direction de l'aviation civile (2016-2021). L'équilibre budgétaire atteint par la CCI en 2019, sur le périmètre qu'elle gère, a permis que l'aéroport ne pèse plus sur le budget de la Nouvelle-Calédonie.

■ DIVERSIFIER L'OFFRE DE SERVICES

La CCI poursuit le développement commercial et améliore la qualité de service au profit des passagers et des usagers de l'aéroport :

- ouverture d'un coffee corner en salle d'embarquement (août) ;
- réouverture d'un curios sous l'enseigne Trouv Too (octobre) ;
- ouverture d'un troisième parking public (130 places supplémentaires gratuites) et d'un parking pour les loueurs de voitures (25 places), tous deux livrés par la Direction de l'Aviation civile ;
- les salles d'arrivée et de départ sont agrémentées de photos, de messages d'accueil et d'une œuvre artistique : des ailes instagrammables, représentatives de la Nouvelle-Calédonie, et plus particulièrement des îles, réalisées par une artiste locale.



VISITE DU CONGRÈS

En février 2022, au sortir de la crise sanitaire, la plateforme de Magenta a été visitée par les membres des commissions Santé et Infrastructures publiques du Congrès. Objectif : se rendre compte de la gestion sanitaire qui y est appliquée, échanger sur les enjeux de la gestion d'un aéroport, apprécier les travaux déjà réalisés et discuter des perspectives de développement commercial proposées.





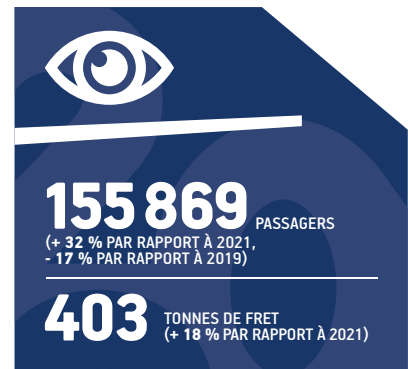
L'aéroport de Lifou-Wanaham

L'année 2022 a été marquée par la mise en service de la nouvelle aérogare de l'aéroport de Lifou-Wanaham pour lequel la CCI assure une mission d'assistance à la gestion et à l'exploitation, pour le compte de la Direction de l'aviation civile.

■ LE CHALLENGE DE L'INAUGURATION DE LA NOUVELLE AÉROGARE

Entièrement rénovée, l'aérogare a permis de tripler la surface offerte aux passagers. Le parking accueil désormais 131 places et les aménagements extérieurs ont aussi été agrandis. Curios, restauration rapide, loueurs et commerces d'achats de dernière minute sont en cours d'aménagement, pour compléter l'offre de service. La plateforme a l'ambition d'accueillir jusqu'à 300 000 passagers d'ici à 2030.

Pour marquer son inauguration le 27 octobre 2022, la province des Îles a affrété un vol Air Calédonie direct entre Lifou et le Vanuatu. Un défi relevé conjointement par la Direction de l'aviation civile, les services compétents de l'État et la CCI qui ont pu tester la mise en œuvre du contrôle d'accès sur un nouveau système répondant aux derniers critères imposés par l'autorité compétente.



DÉPLOIEMENT D'UN POINT D'INFORMATION

Géré par la CCI, le point information accueille, informe et oriente les passagers et les visiteurs de l'aéroport. Animé par trois agents d'accueil polyvalents, il est ouvert tous les jours, du premier au dernier vol de la journée.



La gare maritime de Nouméa

Après une interruption en raison du Covid-19, le tourisme de croisière a repris en octobre 2022 et avec lui, la gestion de la gare maritime assurée par la CCI, pour le compte du Port autonome de Nouvelle-Calédonie et la Ville de Nouméa.



60 695

CROISIÉRISTES D'OCTOBRE À DÉCEMBRE 2022
(-57 % POUR LA MÊME PÉRIODE EN 2019) LORS
DE 23 ESCALES (- 43 % POUR LA MÊME PÉRIODE
EN 2019)

350 000

CROISIÉRISTES PRÉVUS EN 2023,
SOIT LE NIVEAU DE FRÉQUENTATION DE 2019,
AVANT LA CRISE SANITAIRE

■ REPRISE D'UN RYTHME DE CROISIÈRE

Aux manettes de la gestion de la gare maritime entre 2017 et 2020, la CCI a l'expertise et la connaissance des intervenants, des flux de touristes et des bateaux, ce qui lui a permis de préparer très rapidement l'escale inaugurant le retour de la croisière, à Nouméa, le 4 octobre 2022. Dès la période de reprise, une attention particulière a été portée à la préservation de l'environnement et aux protocoles sanitaires, comme souhaité par le comité stratégique croisière, initié par le gouvernement et placé sous l'égide de Nouvelle-Calédonie Tourisme.

■ UNE NOUVELLE ORGANISATION DE LA GARE MARITIME

Toutes les activités liées à la gare maritime de Nouméa sont désormais soumises à un règlement d'exploitation. Sur décision du comité technique croisière, les prestataires touristiques qui opéraient à l'intérieur de la gare ont ainsi été déplacés à l'extérieur. La CCI accompagne les usagers de la structure en aménageant de nouvelles procédures, avec le souci d'optimiser la prise en charge des croisiéristes et d'améliorer l'expérience client. Un marché artisanal qui valorise la production locale a été déployé : **25** stands dont **10** de la marque Ardici.





Nouméa et les agences

Le taux d'exécution du budget de fonctionnement est de 100 %.

La fin des restrictions sanitaires se traduit par une reprise d'activité attendue sur l'ensemble des activités et notamment :

- **aéroports domestiques** : une hausse des produits de 18 % (52 millions de F CFP soit 436 K€) correspondant à une évolution du trafic (+ 42 %) ;
- **activité formation** en hausse de 6 % (24 millions de F CFP soit 201 K€).

- > **Le résultat de fonctionnement** ressort, dans ce contexte, en équilibre de + 9 millions de F CPF (75 K€).
- > **La capacité d'autofinancement** s'établit à 94 millions de FCFP (788 K€) et permet de couvrir les investissements.
- > **Les investissements** s'élèvent à 39 millions de FCFP (327 K€).
- > **Le résultat budgétaire** de l'exercice 2022 est excédentaire de 55 millions de F CFP (462 K€).

BAISSE DES PRODUITS AMORTIE PAR UN NIVEAU DE CENTIMES ADDITIONNELS STABLE PAR RAPPORT À 2021

- > **Les produits de fonctionnement** sont en hausse de 8,45 % (158 millions de F CFP) par rapport à 2021 et atteignent 2 milliards de F CPF (16 760 K€).
- > **Les ressources fiscales** issues des centimes additionnels bruts sont stables par rapport à 2021 et représentent 29 % des produits de fonctionnement.
- > **Les ressources propres**, constituées à 75 % par la production vendue, représentent 63,4 % des produits de fonctionnement.

ACCOMPAGNEMENT DES SERVICES DE LA CAP-NC ET MUTUALISATION DE MOYENS

La CCI a poursuivi une mission d'accompagnement des activités des services de la Chambre d'agriculture et de la pêche de Nouvelle-Calédonie dans trois domaines : juridique, contrôle de gestion et accompagnement du service financier. En plus des économies d'échelle permises par cette collaboration, qui contribuent à la rationalisation des coûts des Chambres consulaires, ce type de partenariat s'inscrit dans la droite ligne d'actions pour l'intérêt des entreprises calédoniennes.

L'aéroport de Nouméa-La Tontouta

Un niveau de ressources lié à l'évolution du trafic passagers qui remonte progressivement.

- > **Le résultat de fonctionnement** ressort en bénéfice de 139 millions de F CFP (1 165 K€).
- > **La capacité d'autofinancement** est en baisse de 518 millions de F CFP (4 341 K€) et devient négative de 749 millions de F CFP (6 268 K€).
- > **Le niveau des investissements** s'élève à 127 millions de FCFP (1 064 K€) dont 109 millions de FCFP autofinancés (913 K€).
- > **Le résultat budgétaire** de l'exercice 2022 est déficitaire de 279 millions de F CPF (2 338 K€).

NIVEAU DE RESSOURCES EN LIEN AVEC LA REPRISE PROGRESSIVE DU TRAFIC

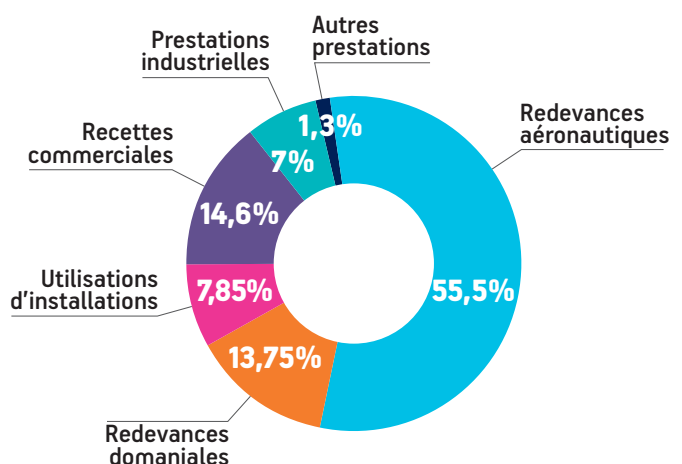
La production vendue ressort à 1 188 millions de FCFP (9 901 K€), en hausse de 155 % par rapport à 2021.



ÉVOLUTION DES CHARGES

Les charges de fonctionnement hors charges d'amortissements et de provisions prévues au contrat de concession et hors opérations exceptionnelles, atteignent 2 932 millions de FCFP (24 570 K€). Soit une augmentation de 197 % par rapport à 2021, compte tenu des opérations de resurfaçage de la piste et de la reprise du trafic aérien.

Production vendue



Des équipes au service de l'entrepreneuriat calédonien



247 PERSONNES,
DONT 39 POMPIERS
ET 47 FORMATEURS.



68 MÉTIERS



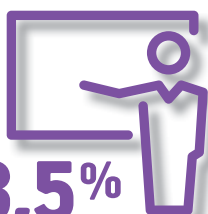
157 COLLABORATEURS
(65 % DES EFFECTIFS), PARMIS LESQUELS
LES POMPIERS ET LES FORMATEURS
ONT SUIVI UN TOTAL DE 226 FORMATIONS
EN 2022 POUR UNE DURÉE
DE 3 500 HEURES.



UNE FORTE
REPRÉSENTATIVITÉ
FÉMININE AVEC

69%

DE FEMMES PARMIS
LES SALARIÉS DONT
UNE GRANDE PARTIE
DE CADRES.



3,5%

DE LA MASSE SALARIALE
INVESTIE DANS LA FORMATION
DES ÉQUIPES.

La présence de la CCI-NC en Nouvelle-Calédonie



Les espaces de coworking

Des lieux de travail adaptés aux besoins de tous les entrepreneurs : bureaux équipés, connectés et sécurisés ; services mutualisés d'accueil, de gestion du courrier, de reprographie ; accès à de l'information actualisée et à des tarifs avantageux... L'activité de l'Espace performance de Nouméa est en cours d'évolution.

- **Nouméa : Espace performance**
> 11 bureaux de différentes surfaces
- **Koné : Initiative Nord**
> 10 bureaux de surfaces variées, louables à une ou plusieurs entreprises



Directeur de la publication : David Guyenne |
 Coordination : direction de la communication et
 du marketing de la CCI-NC | Pilotage et rédaction :
 Annabelle Noir | Photographies : © CCI, Ademe
 (p. 18), Aude-Émilie Dorion (p.24), Bryan Gauvan
 (p.5), NCT (p.12), Nicolas Petit (p.5, 20), Peter
 Tandt (p.12), Sud Tourisme (p.13) | Conception
 graphique : Eudanla | Impression : Digiprint |
 Nouméa, Nouvelle-Calédonie octobre 2023

RAPPORT D'ACTIVITÉ 2022



Chambre de commerce et
d'industrie de Nouvelle-Calédonie

15, rue de Verdun
BP M3 98849 Nouméa Cedex
Nouvelle-Calédonie

Tél. : (+687) 24 31 00

E-mail : cci@cci.nc - www.cci.nc

   CCI-NC