

ccinfo

N° 272
MAI
JUIN
2019

LE MAGAZINE DES ENTREPRISES DE NOUVELLE-CALÉDONIE

DISPENSÉ DE TIMBRAGE

Chambre de commerce et d'industrie
de Nouvelle-Calédonie - 15, rue de Verdun,
BP M3, 98849 Nouméa Cedex

DOSSIER

L'industrie calédonienne
prépare sa révolution

ACTIONS

DE LA CCI

Simplification administrative :
les propositions des Assises

FORMATION

Saisissez-vous de
la fibre optique !

cci
@ NOUVELLE-CALÉDONIE
WWW.CCI.NC



L'ALTERNANCE, UNE AUTRE FAÇON DE RECRUTER



Se former en alternance,
c'est aussi à l'université, en licence pro,
avec le CFA Sup.

Plus d'informations :

☎ 290 616

✉ cfa@unc.nc

🌐 unc.nc

unc
UNIVERSITÉ
de la
NOUVELLE-CALÉDONIE

**CFA
SUP**
Centre de formation
par alternance

CCinfo

SOMMAIRE



ÉDITO

20 % des ressortissants de la CCI relèvent de l'industrie. Un secteur qui est le 3^e contributeur au PIB de la Nouvelle-Calédonie et représente 15 % de l'emploi salarié privé. Nickel, agroalimentaire, construction, biens de consommation et d'équipements, imprimerie, signalétique, recyclage... la variété des filières à l'œuvre fait la richesse et le potentiel de ce tissu économique. Une exception dans les outre-mer !

Contrainte par l'étroitesse du marché, l'industrie locale doit miser sur l'innovation et le rayonnement régional. En 2017, les Etats généraux de l'industrie ont permis de façonner des perspectives pour insuffler une nouvelle dynamique. Nous présentons ici quelques-uns des projets issus de ce vaste chantier en cours.

Un autre chantier, qui aidera l'industrie tout autant que les autres secteurs économiques, est celui de la simplification administrative. Les 1^{ères} Assises dédiées, le 21 mars, ont donné lieu à une multitude de propositions (près de 150 actions !), dont vous trouverez ici un aperçu.

Bonne lecture !

Jennifer Seagoe,
présidente de la CCI-NC

ACTUALITÉS

- À la Une**
- 4 Trophées de l'entreprise, Tontouta Runway, élections consulaires...
- Actions de la CCI**
- 5 Nos écoles ont des talents
- 6 Les Assises de la simplification administrative livrent leurs propositions
- Focus entreprise**
- 8 Octopus mise sur l'humain
- 10 **L'actualité des entreprises**
- International**
- 14 L'Aglostic® s'exporte
- Innovation**
- 16 Les nouveaux enjeux de la filière bio

DÉCRYPTAGES

- Portrait**
- 19 Frédéric Reynaud, une vision à 360° sur l'économie
- Dossier**
- 20 **L'industrie calédonienne prépare sa révolution**
- Économie**
- 26 L'IEOM pointe l'inquiétude des entreprises
- Qualité, hygiène, sécurité et environnement**
- 28 La réalité virtuelle pour prévenir les risques au travail

Économie numérique

- 30 Le « FAQ » du RGPD

Tourisme

- 32 Une nouvelle ère s'ouvre avec Aircalin

INFOS PRATIQUES

Formation

- 35 Saisissez-vous de la fibre optique !

Fiche pratique

- 36 Embaucher un travailleur en situation de handicap

Données du mois

- 37 Infogreffe.nc monte en puissance
- 38 Chiffres et échéances



Le CCinfo est publié par la Chambre de commerce et d'industrie de Nouvelle-Calédonie - 15, rue de Verdun, BP M3, 98949 Nouméa Cedex, tél. : 24 31 00, fax : 24 31 31, com@ccinc - Site Internet : www.ccinc - Directrice de publication : Jennifer Seagoe - Comité de rédaction : Sidonie Ganachian, Sophie Pecquet - Rédaction : Aude-Émilie Dorion, Jean-Marc Estournès, Nelly Jutteau, Annabelle Noir, Sophie Pecquet, Pauline Riglet - Coordination rédaction : Annabelle Noir et Sophie Pecquet - Réalisation : Concept - Infographies : Parallax - Régie publicitaire : Rezo, tél. : 28 63 01 - Responsable publicité : Yann Milin, tél. : 77 19 72 - Impression : Artypo Ducos, tél. : 28 32 99 - Tirage : 10 000 exemplaires - Le CCInfo est distribué aux ressortissants de la CCI-NC. Toute reproduction intégrale ou partielle de la présente publication est interdite sans l'autorisation expresse de la directrice de publication.



À la Une



Trophées de l'entreprise : pourquoi pas vous ?

La 4^e édition des Trophées de l'entreprise est lancée, organisée avec *Les Nouvelles calédonniennes*, en partenariat avec Aircalin, la BCI, EEC et l'OPT. Tous les entrepreneurs calédonniens peuvent concourir dans quatre catégories : Création-reprise d'entreprise ; Environnement-économie circulaire ; Entreprise digitale ; Exportation. Pour cela, il suffit de remplir le(s) dossier(s) d'inscription en ligne sur www.cci.nc ou de retirer

les formulaires papier dans les agences et permanences de la CCI. Vous avez jusqu'au 28 juin ! Les plus belles initiatives seront récompensées lors de la remise des trophées en octobre. 1^{er} prix : une dotation de 400 000 F ; 2^e prix : un billet d'avion pour Tokyo ; 3^e prix : 200 000 F d'annonces publicitaires dans LNC. Lancez-vous !

Plus d'info : trophees@cci.nc www.cci.nc

La Tontouta Runway dans les starting-blocks

Vous l'attendiez ? La CCI la refait ! Le samedi 20 juillet, le tarmac de l'aéroport de Nouméa-La Tontouta accueillera de nouveau 500 coureurs, dès l'âge de 14 ans, sur un parcours de 5 km. Une occasion unique de fouler la piste d'un aéroport international ! A vos marques, prêts ?... Suivez notre page Facebook pour vous inscrire début juin !



Elections consulaires : figurez-vous sur la liste des électeurs ?

Le renouvellement de vos représentants à la CCI aura lieu le 14 novembre 2019. Toutes les personnes physiques ou morales en activité inscrites au RCS en A (commerçant) ou B (société commerciale) peuvent voter (décret n°76-131 du 6 février 1976, disponible sur www.juridoc.gouv.nc). Du 20 mai au 4 juin, chaque mairie affichera la liste des électeurs ayant leur siège dans la commune. La liste intégrale sera également en ligne sur www.cci.nc dès le 20 mai. Si vous n'y figurez pas, adressez votre réclamation avant le 30 juin 2019 à j.rodriquez@cci.nc.

CCI Store NC : proposez-nous votre e-solution !

La CCI souhaite mettre à la disposition des entreprises, sur www.cci.nc, une plateforme regroupant des solutions digitales adaptées à leurs besoins (financement, développement, management, performance, gestion...). Cette marketplace d'e-services B2B, baptisée CCI Store NC, regroupera dès la fin juin des solutions publiques ou privées, gratuites ou payantes, internationales, nationales ou locales. Afin de référencer (gratuitement) des e-solutions calédonniennes, la CCI lance un appel ! Vous avez développé une solution B2B 100 % online, au paramétrage simple, faites-vous connaître en nous contactant au 24 31 18 ou à c.lacube@cci.nc



TGC : donnez-nous votre avis



Sept mois après l'entrée en vigueur de la TGC à taux plein, accompagnée d'un dispositif réglementaire d'encadrement des marges, la CCI souhaite recueillir l'avis du plus grand nombre d'entreprises.

Une enquête vient d'être lancée. Le questionnaire, envoyé par e-mail et disponible aussi sur www.cci.nc, vous prendra quelques minutes seulement. Vos réponses sont précieuses car leur analyse nous permettra d'argumenter auprès des autorités politiques pour faire évoluer ces dispositifs.

Actions de la CCI

NOS ÉCOLES ONT DES TALENTS



100 alternants du CFA de la CCI ont dévoilé son nouveau logo le 16 avril.

30 bougies et nouvelles formations au numérique au CFA, innovation à 360° à l'EGC : la CCI est fière de ses écoles, mais surtout des talents en devenir qu'elles accueillent chaque année.

Le centre de formation par alternance de la CCI a 30 ans ! Créé en 1989, le CFA offre aujourd'hui un panel de 13 formations professionnalisantes et diplômantes adaptées aux besoins des entreprises et à l'évolution des métiers, du numérique à la gestion, en passant par l'industrie, le commerce ou la logistique. Depuis sa création, le CFA a diplômé plus de 3 000 jeunes, avec un taux exceptionnel d'insertion de 86 %, et la demande s'accroît chaque année depuis cinq ans.

Semaine de l'alternance du 28 juin au 5 juillet

Pour promouvoir ce parcours qui offre une véritable voie de réussite et d'insertion professionnelle, les trois Chambres consulaires s'associent

de nouveau en 2019 pour organiser, du 28 juin au 5 juillet, sur tout le territoire, la Semaine de l'alternance. L'événement s'adresse à la fois aux entreprises et aux futurs alternants (sans limite d'âge) et marquera aussi le coup d'envoi du recrutement pour la rentrée 2020 !

Au programme : lancement à la mairie de Nouméa sous forme d'un forum les 28 et 29 juin, interventions dans les Îles les 1^{er} et 2 juillet, journée portes ouvertes des trois centres de formation par alternance le 3, et interventions dans le Nord les 4 et 5 juillet.

Le Startup Weekend a le vent en poupe !

Du côté de l'École de gestion et de commerce du Pacifique Sud, le bilan du 2^e Startup Weekend, du 4 au 6 avril, est très positif. Pendant près de trois jours, il a réuni 110 étudiants de l'EGC, tous niveaux confondus, et dix étudiants du pôle universitaire dédié à l'entrepreneuriat Pepite-NC, avec le soutien de la BNC, du groupe Cipac et de l'incubateur d'innovation d'Adecad Technopole.

STARTUP WEEKEND À L'EGC : LES LAURÉATS

- 1^{er} : Discover-it
Manon David, Paul Debes, Rachel Yong, Melveen Evanno, Fabien Gouttenoire
- 2^e : Water race
Milan Velasco, Lorna Tran, Romain Liorzou, Ileana Hertrich, Marie Baille, Romain Seigner
- 3^e : Blue pass
Gabrielle Vainipo, Fleur Alet (pôle Pépite), Wilma Decoire, Clélia Delarue, Gabrielle Appaganou
- Coup de cœur Adecad : Pick moi ça
Mohéa Calvo-Calvo, Marine Cugola, Killian Amarnier, Arthur Thomas De La Pintiere, Kevin Silve, Amélie Cagnewa



L'immersion visait à faire découvrir, en accéléré, tous les aspects de la création d'une entreprise innovante, avec un fil rouge : le tourisme du futur en Nouvelle-Calédonie.

Sur les 18 projets présentés au final à un jury de 14 professionnels, six avaient trait au numérique, quatre à la mer, trois aux modes d'hébergement et de restauration, les autres touchant au transport, à l'événementiel ou au bien-être. Au bout des « pitches », trois gagnants et un coup de cœur (voir l'encadré). Et ces projets – sur lesquels on se doit d'être discret – ne resteront peut-être pas à l'état d'exercice pratique... Des membres du jury ont fait part de leur intérêt à en concrétiser certains !



LES ASSISES DE LA SIMPLIFICATION ADMINISTRATIVE LIVRENT LEURS PROPOSITIONS

Les 1^{res} Assises de la simplification administrative se sont tenues le 21 mars au centre Tjibaou. Elles ont réuni une centaine de décideurs publics et privés autour d'un objectif : décomplexifier les démarches administratives et réglementaires. Revue de l'essentiel des propositions.

Impulsées par la CCI, le gouvernement, la province Sud et le Conseil économique, social et environnemental (CESE), les Assises de la simplification administrative ont permis, grâce à des ateliers de co-construction, d'imaginer une représentation idéale de la simplification administrative et d'élaborer des propositions d'actions permettant de s'en rapprocher.

Ce travail collaboratif inter-administrations, collectivités et entreprises a donné lieu à une synthèse qui rend compte de la nécessaire dématérialisation de toutes les formalités, d'une refonte attendue de la relation administration-usagers et du besoin d'un cadre juridique plus approprié. Près de 150 actions ont été recensées, réparties en trois principaux volets dont voici un rapide tour d'horizon.

La synthèse intégrale des propositions est disponible en ligne.

Prochaine étape : la présentation d'un plan d'action aux nouvelles équipes dirigeantes.

Retrouvez l'intégralité des propositions sur



Une e-administration efficace et sécurisée

Un portail numérique unique

Une carte d'identité numérique

Un coffre-fort numérique

Un accès au numérique pour tous

Une dimension humaine préservée



Actions de la CCI

Volet 1 : une e-administration efficace et sécurisée

Un portail numérique unique

- Toutes les démarches en ligne
- Un portail multi-administrations et inter-collectivités
- Une mise en réseau des administrations
- Des données des usagers partagées entre administrations
- Une notification à l'utilisateur à chaque consultation de ses données par l'administration.

Une carte d'identité numérique

- Un identifiant unique
- Un accès personnalisé et sécurisé à ses données
- Des démarches simples, centralisées, rapides et transverses
- Un suivi en ligne de l'avancée de son dossier.

Un coffre-fort numérique

- Des données/documents enregistrés une seule fois, centralisés et sécurisés.

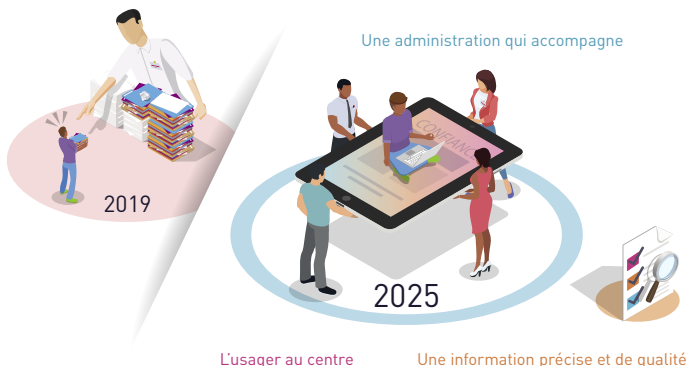
Un accès au numérique pour tous

- Un accès mobile gratuit au portail numérique
- Des espaces/bornes numériques accessibles partout.

Une dimension humaine préservée

- Un interlocuteur unique pour le suivi des démarches
- Des modalités téléphoniques et physiques pour les publics éloignés du numérique
- Une personnalisation du suivi des démarches.

Instaurer la confiance



- Un droit à l'erreur codifié
- La fonction « conseil » institutionnalisée, la médiation facilitée.

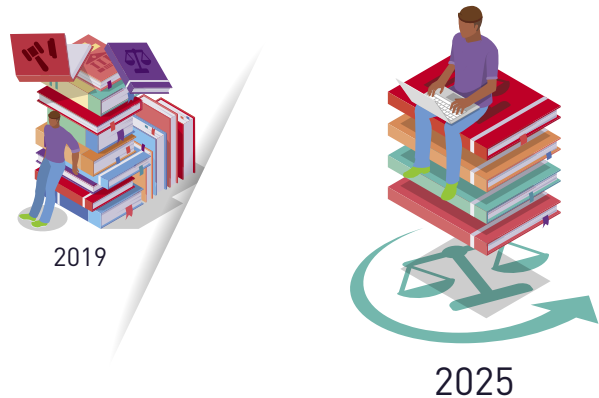
Une information précise et de qualité

- Des procédures simplifiées et adaptées aux réalités du terrain
- Des réponses fiables qui engagent l'administration
- L'ensemble des rescrits publiés en ligne.

L'utilisateur au centre

- Une évaluation de la performance du service public
- La mesure de la satisfaction client.

Un cadre juridique et réglementaire simplifié



Des réglementations adaptées aux réalités locales
Des permis, agréments et autorisations accélérés
Des normes accessibles et simplifiées

Volet 3 : un cadre juridique et réglementaire simple, agile et sûr

Des réglementations adaptées aux réalités locales

- Un toilettage des textes existants
- Des textes lisibles et pertinents
- Une mesure systématique de l'impact de chaque nouvelle loi sur les procédures qu'elle génère.

Des normes accessibles et simplifiées

- Des normes harmonisées entre collectivités, institutions
- Des normes adaptées aux contraintes locales
- Un corpus allégé et à jour.

Des permis, agréments et autorisations accélérés

- Des délais d'instruction adaptés à la vie de l'entreprise
- Un système qui privilégie les objectifs aux moyens
- Un référent qui fait le lien entre les administrations pour chaque demande.

Volet 2 : une relation administration-usagers fluidifiée

Une administration qui accompagne

- Une charte et un contrat de confiance
- Un référent identifié pour chaque demande



Pourquoi l'Espace Performance ?

« L'Espace Performance est vraiment idéal pour notre activité. Nous disposons de nos propres bureaux, d'une salle de réunion, d'une très bonne connexion à Internet et surtout d'un excellent accueil, ce qui colle avec nos valeurs de bien-être au travail. Une synergie opère entre les différentes entreprises accueillies ce qui crée un vrai "boost" pour nos activités respectives. »

Focus entreprise

OCTOPUS MISE SUR L'HUMAIN

La société Octopus mène avec succès son activité de conception de sites Internet et d'accompagnement des entreprises sur le Web. Ses cogérants, Amandine et Ludovic Danteny, accordent une attention toute particulière au bien-être en entreprise.

Mariés depuis 17 ans, Amandine et Ludovic Danteny composent une équipe gagnante à la maison comme au travail. Le couple, passionné par les nouvelles technologies et les enjeux du numérique, a travaillé à son arrivée en Nouvelle-Calédonie en 2014 chez un fournisseur d'accès à Internet avant de lancer sa propre activité. « Nous avons décidé de créer notre société selon notre modèle idéal dans lequel l'humain est respecté dans ses besoins et ses envies », explique Ludovic qui répète souvent qu'« il y a toujours un humain derrière le clavier ». Des valeurs partagées

par sa compagnie qui occupe la fonction d'administrateur système, spécialisée dans les technologies Linux. « Amandine est une autodidacte, elle a tout appris par l'expérience et c'est aujourd'hui une des référentes du territoire en matière de solutions Linux », souligne Ludovic qui, pour sa part, accompagne les entreprises qui souhaitent se positionner sur le Web.

Activité multi-services

Des compétences complémentaires réunies au sein de la jeune société Octopus avec, d'un côté, l'activité SysAmandine, et de l'autre, Mon Coach Webmarketing, géré par Ludovic. Une offre « tentaculaire » à l'image du nom de la société qui signifie pieuvre. Au final, les entreprises peuvent se voir proposer différents services comme le développement de sites Internet, la gestion de projet ou encore du webmarketing avec la notion de référencement Google et de stratégie de

visibilité sur le Net. « Mon objectif est de rendre le client autonome », déclare Ludovic pour qui le « transfert de connaissances » est une notion très importante.

Nouveaux défis

Les Danteny « chouchoutent » leurs clients et mettent en avant les notions d'honnêteté, de professionnalisme et de transparence. Installée depuis quelques mois à l'Espace Performance de la CCI, la société Octopus se donne plusieurs défis comme « maintenir l'existant » et « propulser nos valeurs afin qu'elles contaminent le tissu économique calédonien ».

Contact

Octopus

Tél. : 89 98 75 / contact@mcw.nc

www.moncoachwebmarketing.nc

sysamandine.nc



UN BON UTILITAIRE,
C'EST COMME UN BON PROFESSIONNEL,
**IL DOIT TOUT
SAVOIR-FAIRE.**



NOUVEAU CITROËN BERLINGO VAN



CITROËN JUMPY

CITROËN JUMPER



Contrat d'entretien avec clé relais 5 ans*
Création sur mesure (benne basculante,
plateau, caisse frigorifique...)*
Extension de garantie jusqu'à 5 ans*
Financement « sur place »*
Défiscalisation possible*

À PARTIR DE
1 595 000 F HORS TGC**
**PRIX RÉSERVÉ AUX
PROFESSIONNELS**

INSPIRED
BY PRO

*Voir conditions en concession.

**Nouveau citroën berlingo van à partir de 1 595 000 F hors tgc, prix réservé aux professionnels, dans la limite des stocks disponibles.

citroen.nc



L'actualité des entreprises



© Container Café

Snacking gourmand à Koné

Animées par l'envie de faire partager de bons produits à l'heure du déjeuner, Marie et Marion ont ouvert leur Container Café en janvier. « Notre cœur de métier est la pâtisserie, explique Marion, mais après des mois de réflexion, on a voulu monter une structure qui propose aussi du salé. » Convivial et original, le lieu dispose d'une trentaine de tables. Chaque jour, les tartes et salades, à consommer sur place ou à emporter, sont composées selon les arrivages du marché. Autre produit phare, le bagel contribue largement au succès du café.

Le Container Café
GDPL Baco (en face de la BNC) - Koné - Tél. : 70 51 50.
Du lundi au vendredi de 7 h 30 à 17 h 30.

 Container Café



© Sandwich & Co

Des sandwiches à la carte

Fondé en 2017 à Ducos, Sandwich & Co a débarqué en centre-ville. Résolument moderne dans son agencement, la boutique l'est aussi à travers les produits proposés grâce à son concept de sandwiches et salades sur mesure. « Nos clients choisissent leurs garnitures et leur pain en vitrine, note Gauthier, cogérant. Ils peuvent ainsi composer leur menu au gré de leurs envies. » La formule séduit : le service reste rapide et le banal « jambon-beurre » laisse place à des sandwiches aux saveurs bien plus variées.

Sandwich & Co
9, rue d'Austerlitz - Nouméa - Tél. : 79 01 06. Du lundi au vendredi de 11 h à 14 h.

 sandwichandnoumea



© Frigodom

Frigodom n'a pas froid aux yeux

Six mois après son ouverture, la plateforme logistique frigorifique Frigodom NC tourne à plein régime. L'entrepôt de 23 000 m³ dispose d'une zone de chargement en froid positif qui garantit le respect de la chaîne de froid. Fruit d'un actionariat 100 % local et indépendant du secteur de la grande distribution, la plateforme fixe ses tarifs en fonction de la quantité de stocks déposés. « Les professionnels n'ont plus à investir dans une chambre froide, leur risque financier devient quasi-nul, nous transformons leur coût fixe en coût variable », analyse Bertrand Courte, gérant de la société. Une offre appréciée des entreprises et des porteurs de projet pour qui la situation géographique de l'entrepôt est un atout supplémentaire.

Frigodom NC
ZIPAD - 24 allée du Palladium - Domaine de Paddon - Païta - Tél. : 44 61 91 / infos@frigodom.nc



© La Kase

La Kase ou la déco mobile en Brousse

Finis les week-ends à Nouméa pour faire ses achats déco. Depuis le 4 février, les habitants du Nord peuvent se rendre à Koumac dans la boutique d'Audrey. Le magasin s'articule autour de trois thèmes pour embellir votre intérieur ou votre extérieur et préparer vos jours de fête. Audrey livre également une fois par mois sur la côte Est et sur son stand situé place de la Mairie à Poindimié. « Les clients peuvent me demander le catalogue par mail, ou faire leurs achats directement sur place », précise la gérante. Sans oublier ses clients de la côte Ouest qui peuvent faire de même !

La Kase Koumac
218, rue Lucien-Médéric - Tél. : 42 82 90 / lakasekoumac@gmail.com

 La Kase Koumac

Le boom du photovoltaïque

En deux ans, huit centrales solaires ont été mises en service, tandis que sept nouveaux projets, autorisés par le gouvernement en février, vont voir le jour au Mont-Dore, à Païta, Boulouparis, Poya, Pouembout, Koné et Koumak. À l'horizon 2020, les énergies renouvelables devraient couvrir 43 % de la distribution publique (hors mines et métallurgie) de la Grande-Terre. Et aux Loyauté, Lifou pourrait même devenir autonome sur le plan énergétique d'ici à 2020, grâce au projet « Drehu 100 % énergies renouvelables » porté par EEC et Alizés Énergie. Toutefois, ce fort développement peut poser des difficultés : intermittence des productions, congestion des réseaux... Après la mise en service en janvier de la première centrale avec batteries du territoire à Oua-Tom (La Foa), Enercal réfléchit à une solution de stockage au niveau pays, et non plus par ferme solaire. Celle-ci pourrait revenir moins cher et apporter d'autres services au système électrique : « *stabilisation de la fréquence en cas d'intermittence de la production d'énergie ou encore possibilité de consommer une électricité solaire produite en journée au moment du pic de consommation du soir* », cite Jean-Michel de Garrigues, directeur général délégué d'Enercal et pilote de l'étude sur le stockage. Ce système centralisé devrait être évolutif et déployé en majeure partie dans le Grand Nouméa, zone de plus forte consommation, mais aussi dans la région de Népoui, pour les besoins de stabilité du réseau Nord.



Centrale Wi Hâche de Oua-Tom.

© Enercal Énergie des Nouvelles-Calédonies Job



© FSH

2019, année record pour le FSH

En 2019, le Fonds social pour l'habitat (FSH) livrera 246 logements, contre 178 en 2018, tandis que ses mises en chantier n'auront jamais été aussi importantes. Pas moins de 453 clés doivent être lancées cette année, représentant plus de 9 milliards de francs d'investissements. « *La première mission des bailleurs sociaux est d'apporter un toit à ceux qui en ont besoin, mais nous avons aussi un rôle à jouer envers le BTP en donnant du travail aux entreprises* », estime Jean-Loup Leclercq, directeur général du FSH. En parallèle, le bailleur social travaille sur un nouveau projet de location-accession qui fait écho à l'une des propositions du plan de soutien élaboré en 2018 par la CCI et les acteurs économiques. Dans le cadre de cette opération d'accession à la propriété, les locataires paieraient un montant équivalent à leur future traite durant cinq ans. À l'issue de cette période, les loyers versés viendraient en déduction du prix de vente, qui correspond au prix de revient moins l'aide de l'État via la défiscalisation. Avec ce produit, le FSH serait en mesure de mener à bien sa mission de développement du parcours résidentiel. Les échanges avec Bercy se poursuivent sur l'éligibilité de ce type d'opération à la défiscalisation nationale. Cet outil, garanti jusqu'en 2025 seulement, représente entre 30 et 35 % des capacités de construction de l'opérateur.

Ecotrans à l'échelle du Pacifique

Forte de son expérience dans le recyclage des déchets d'emballages sur le Caillou, la société Ecotrans développe Research and Environment Development (RED), un cabinet de conseil et d'études à destination des îles du Pacifique. « *Il nous est apparu évident de partager nos compétences*, note Valérie Tini, gérante d'Ecotrans, *car il devient urgent de développer des filières de traitement des déchets dans les économies insulaires.* » Membre partenaire du cluster Éco-construction, Ecotrans-RED compte bien, à ce titre, renforcer les ponts avec la filière du BTP afin de développer la valorisation des déchets dans le secteur de la construction.

Ecotrans
Tél. : 75 29 82 / 77.81.29 / valtini@lagoon.nc

 ecotranssarl



© Ecotrans



L'actualité des entreprises



Un e-shop Zéro Déchet

« Nos poubelles débordent et les océans sont asphyxiés par des tonnes de déchets plastiques », constate amèrement Benjamin Bari, le gérant de l'e-shop « La Boutique Zéro déchet », qui se lance comme défi d'en finir avec le jetable ! Le nouveau site mise sur un concept moderne qui est de promouvoir des objets plus durables, naturels et qui ne génèrent aucun déchet. L'entrepreneur souhaite faciliter la tâche des consommateurs en regroupant une offre de produits sur une plateforme unique accessible sur l'ensemble du territoire. « Beauté, bien-être, alimentaire, nous proposons des produits qui visent à encourager le zéro déchet, et ce dans une démarche minimaliste. » À découvrir courant mai !

www.laboutiquezerodechet.com

L'Épicerie Bio fait peau neuve

Après quatre ans d'existence, l'Épicerie Bio de Robinson transforme son espace de vente pour promouvoir la vente en vrac, à l'image de son autre enseigne, l'Épicerie vrac du Faubourg. Le concept : apporter ses contenants vides et ne payer que la quantité achetée. Céréales, huile, farines, sucres, thé, café, mais aussi produits ménagers et d'hygiène corporelle, l'Épicerie Bio offre un bon moyen de réduire ses déchets et de faire des économies. Autre nouveauté : les enseignes du Mont-Dore et de Nouméa se regroupent pour proposer un service de commandes sur Internet. Les livraisons à domicile sont assurées plusieurs fois jusqu'à Koumac et aux îles.

L'Épicerie Bio de Robinson - Immeuble Maupiti - 48 rue Victorin-Boewa - Mont-Dore - Tél : 29 82 81

www.epiceriebio.nc

L'Épicerie Bio de Robinson



Top Market fusionne avec Shop.nc

Avec six fois plus de trafic Internet entre 2008 et 2013, le e-commerce est en plein essor en Nouvelle-Calédonie. Parties de ce constat, les sociétés Top Market (lauréate d'un Trophée de l'entreprise en 2016) et Shop.nc ont décidé de fusionner pour mutualiser leurs moyens techniques, opérationnels et logistiques. L'objectif est de permettre aux commerçants et aux artisans de se lancer dans la vente en ligne sans obstacle et de profiter d'une nouvelle visibilité. Basé sur le modèle d'Amazon, la plateforme Shop.nc rassemble aujourd'hui près de 60 000 produits, 150 vendeurs et 50 sites de commerce en ligne hébergés, accessibles pour les consommateurs du Caillou.

Shop.nc - Tél. : 26 20 69

www.shop.nc



Une épicerie de proximité à Poé

Ce nouveau commerce situé à l'entrée de Poé combine plusieurs concepts à la fois, à la grande satisfaction des habitants, des gens de passage et des touristes. Produits d'épicerie, pain, viennoiseries, fruits et légumes frais..., « une grande partie du magasin est également dédiée aux produits du terroir calédonien et à l'artisanat local », précise Aurélie Faure, la cogérante. Les propriétaires proposent aussi du snacking, des poulets rôtis, des bouddha bowls ou encore le fameux tartare de thon jaune préparé par Johan. À venir très prochainement, des jus de fruits frais et des milkshakes !

L'Épicerie de Poé - Tél. : 77 20 45. Tous les jours, sauf le lundi, de 8 h à 19 h.



L'actualité des entreprises



La 3D au service de l'archéologie

La technologie 3D comme outil de visualisation sur un site de la cité d'Angkor au Cambodge, c'est le pari de Christophe Mertaza, géomètre expert spécialisé en modélisation et gérant de l'entreprise Patrical 3D en Nouvelle-Calédonie. « J'ai été contacté par l'École française d'Extrême-Orient (EFEO) et l'autorité khmère APSARA, responsable du projet. Grâce à la 3D, on a recréé les dimensions précises du site de Krol Romeas pour mieux préparer les opérations de fouille. » En juin, ces relevés seront présentés au Comité de coordination-Angkor, sous l'égide de l'Unesco. En Nouvelle-Calédonie, Christophe Mertaza applique son savoir-faire au patrimoine historique et culturel local, à travers de nombreuses modélisations 3D.

Patrical 3D - Tél. : 74 06 24 - patrical3d@gmail.com

www.patrical3d.nc

Coup de pouce à la transition énergétique

Le cabinet Albedo met en œuvre des solutions dans les domaines de l'efficacité énergétique et de la conception durable. Il conseille à la fois sur les aspects énergétiques et environnementaux : « cette double compétence nous permet de proposer des solutions très complètes », précisent Alexandre et Pauline, gérants de la société. Référent « maîtrise de l'énergie » au sein du cluster Synergie, Albedo fait partie de l'équipe de concepteurs du futur MUZ (Musée de Nouvelle-Calédonie) et du dispositif Éco'Énergie (ACE, ADEME et CCI) qui accompagne les entreprises dans leurs démarches d'économies d'énergie.

Albedo
Tél. : 80 70 44 / 83 51 58 / albedo@albedo.nc

www.albedo.nc

AlbedoNC



NC IT s'investit pour la filière numérique

« Le digital est devenu indispensable pour améliorer sa compétitivité », note Julien Chable, à la tête de NC IT, entreprise spécialisée dans la réalisation et la mise en œuvre d'applications et

de logiciels. Détentrice du titre Microsoft Most Valuable Professional (MVP) dans la catégorie Office Apps & Server pour la 12^e année consécutive, l'entreprise est membre du cluster des professionnels du numérique Open-NC. « On essaie d'être un appui au développement du tissu économique local ». À ce titre, NC IT organise régulièrement des conférences et afterworks. Dernier en date, un événement destiné à la communauté de professionnels qui utilisent les solutions Microsoft, organisé à Nouméa et à Papeete, a rencontré un vif succès.

NC IT (Nouvelle-Calédonie Information Technology) / Tél. : 95 61 57 / julien.chable@ncit.nc

www.ncit.nc

EN PRATIQUE...

Faites vos démarches fiscales en ligne



Depuis sa mise en place en 2012, le site www.impots.nc déployé par la Direction des services fiscaux (DSF) s'enrichit chaque année de nouveaux services. **En 2019, deux nouvelles télédéclarations sont disponibles :**

- Revenus des professionnels au régime du réel (bénéfices agricoles BA, bénéfices industriels et commerciaux BIC, bénéfices non commerciaux BNC)
- Taxe sur la formation professionnelle continue (FPC), avec paiement en ligne.

En 2018, 82 % des professionnels (patentés et sociétés) ont déclaré leurs impôts en ligne, 65 % des paiements des impôts des professionnels ont été réalisés en ligne, 45 % des foyers fiscaux ont effectué leur déclaration de revenus en ligne.

Pour rappel, les dates limites de télédéclaration des revenus de 2018 sont :

- le mardi 21 mai 2019 pour les résidents de la commune de Nouméa
- le mardi 28 mai 2019 pour les résidents des autres communes.

Vous créez une société ? Votre entreprise propose des nouveautés ?

Contactez-nous via com@cci.nc pour que nous relayions votre actualité dans ces pages.



International

L'AGLOSTIC® S'EXPORTE

Cédric Faivre au dernier salon Habitat & Déco, où Aedes System a présenté l'Aglostic Evolution 2, une version « plus légère, plus efficace et plus économique » de son innovation.

La société calédonienne Aedes System, à l'origine de l'Aglostic®, est lauréate « coup de cœur » des Trophées de l'entreprise 2014. Elle exporte désormais son savoir-faire en Asie et en Europe. Son procédé innovant et breveté permet d'empêcher la prolifération des moustiques dans les gouttières.

Fabriqué à partir de pneus recyclés et d'un liant synthétique particulier, l'Aglostic® – et sa nouvelle version l'Aglostic Evolution 2 – est un filtre écologique adaptable à tout réceptacle (gouttières, regards...). Tout en permettant l'écoulement de l'eau de pluie, le procédé est un pare-feuille efficace qui entrave la propagation des gîtes larvaires à l'origine des épidémies de dengue, de chikungunya et de zika. « Notre produit a attiré l'attention de la fondation Michelin, explique Cédric Faivre, directeur du développement d'Aedes System, car en Métropole les manufacturiers de pneus ont l'obligation légale de collecter et recycler tous les pneumatiques usagés. Ils ont donc créé un groupement d'intérêt économique, Aliapur, en charge de gérer cette filière de recyclage. »

Programme en Thaïlande

C'est Aliapur, partenaire d'Aedes System depuis l'origine du projet, qui a communiqué sur le savoir-faire de la société calédonienne auprès de la Fondation Michelin. Celle-ci a missionné l'association Ecomoustik pour créer un programme de prévention de la dengue en Thaïlande, où se trouve le siège Asie-Pacifique du fabricant de pneu. « Dans ce pays en développement, la dengue est un vrai fléau, souligne Cédric Faivre. Il y a un an, nous

avons rencontré l'équipe de Michelin à Bangkok pour identifier avec elle une école pilote où a été installé l'Aglostic®. L'accord signé nous engage, d'ici trois ans, à équiper 5 km de gouttières dans d'autres établissements du pays. À la fin de cette année, nous nous rendrons à nouveau en Thaïlande pour rencontrer Business France dans l'objectif de monter une unité de production locale et de passer un accord de coopération avec le ministère de la Santé thaïlandais. »

Licence avec Edialux

Outre l'intérêt démontré par ce pays d'Asie du Sud-Est, la solution calédonienne de lutte contre les moustiques tigres a également piqué la curiosité de la Métropole, où des cas de maladies endémiques se déclarent, et de ses outre-mer. « Nous nous apprêtons à former une équipe de commerciaux d'Edialux, premier grossiste français dans la lutte contre les nuisibles, avec lequel nous avons signé une licence de distribution exclusive. Deux autres licences ont été négociées, l'une avec un fabricant de gouttières, l'autre pour accéder aux grandes surfaces de bricolage. Nous disposons ainsi de trois distributeurs par zone géographique. »

Après avoir noué des contacts à Paris, lors du dernier salon Parasitec, l'entreprise compte aussi élargir ses marchés en Italie, en Grèce, en Espagne, en Afrique du Nord et aux États-Unis.

Contact

Aedes System

Tél. : 50 25 00 / contact@aedes-system.com

www.aedes-system.com

LA SIP

VOTRE FOURNISSEUR D'ÉQUIPEMENT
PROFESSIONNELLE S'ENGAGE À RECHERCHER
EN PERMANENCE LA MEILLEURE QUALITÉ AU
MEILLEUR TARIF DU MARCHÉ, POUR VOUS.

- ÉQUIPEMENT PROFESSIONNEL
- ÉQUIPEMENT MAGASIN
- MOBILIER
- BUREAUTIQUE
- RAYONNAGE



**LE CHOIX DES
PROFESSIONNELS**

Complexe Ducos Factory
59 rue F. Forest - ZI Ducos - BP7314
98801 Nouméa Cedex

☎ 28.30.70
@ sip@sip.nc
🌐 www.sip.nc
f SIP Nouméa

VOTRE GROUPE DE SOLUTIONS RH

Tests & Bilans
de compétences

Intérim &
Recrutement

Coaching
& Aide
Psychologique

Formations
professionnelles

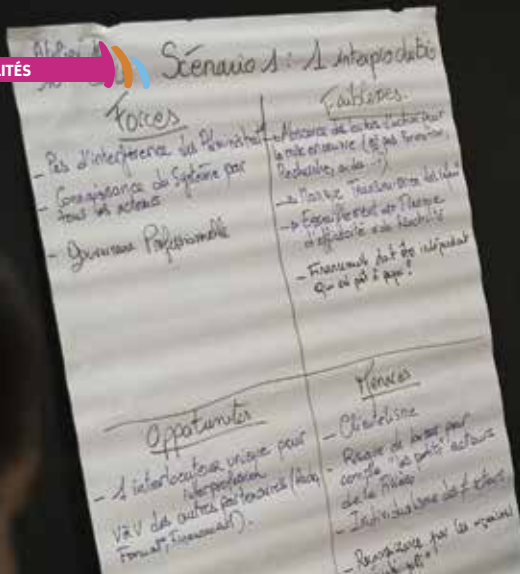
Externalisation
de la paie



☎ 24.38.66

🌐 atoutplus.nc

✉ accueil@atoutplus.nc



Le forum Agrinnov a réuni près de 800 personnes en ateliers à La Foa fin mars.

Innovation

LES NOUVEAUX ENJEUX DE LA FILIÈRE BIO

Agriculteurs, techniciens, élus ou simples consommateurs étaient réunis fin mars au forum Agrinnov. Quatre jours de débats et d'ateliers à Nouméa et La Foa pour tenter d'imaginer les pratiques de demain, notamment à travers le développement de l'agriculture bio, lorgnée par l'industrie agroalimentaire.

Décloisonner toutes les formes d'agriculture, échanger des idées ou mettre en lumière des initiatives porteuses d'avenir, tel était l'objectif de la première édition du forum Agrinnov, organisé par la Chambre d'agriculture avec le soutien du gouvernement. Vague de fond mondiale, la transition agroécologique est, ici aussi, bien en marche mais cherche encore son modèle. Selon Frédéric Pratelli, gérant de l'enseigne Biomonde, l'agriculture calédonienne, qu'elle soit bio ou conventionnelle, souffre d'un réseau « atomisé ». Pour lui, améliorer la distribution, surtout celle des producteurs les plus éloignés des bassins de consommation, devient impératif. « On peine à avoir un approvisionnement constant alors que la production existe. » Une idée partagée par l'élu de la Chambre d'agriculture et président de Biocalédonia Franck Soury-Lavergne, pour qui des engagements réciproques entre les différents opérateurs de la chaîne s'avèrent nécessaires.

Logique de marché

« En bio, la production peine actuellement à dépasser les 300 tonnes face à une demande estimée sur le marché calédonien à 800 tonnes annuelles », explique l'agriculteur. Un marché porteur et de nombreuses forces en présence : acteurs de l'agroalimentaire, magasins spécialisés, secteur de la grande distribution ou secteurs complémentaires comme la restauration collective (lire l'encadré) sont autant de circuits

de commercialisation qui ne demande qu'à être exploités. Côté producteurs, on réfléchit au regroupement en coopératives et aux contrats d'approvisionnement, un moyen d'ouvrir la production à de nouveaux marchés. Transition verte oblige, d'autres horizons se profilent, surtout pour la filière bio. À l'instar de l'entreprise Sifrais qui se lancera prochainement dans la transformation de produits labellisés, d'autres industriels sont dans les starting-blocks.

Retrouvez toutes les conclusions du forum Agrinnov sur :

www.forumagriculture.nc



► « En bio, la production peine à dépasser les 300 tonnes face à une demande estimée sur le marché calédonien à 800 tonnes annuelles. »

Franck Soury-Lavergne,
président de Biocalédonia

L'agriculture contractuelle

Pour Philippe Tissier, en charge de l'opération pilote « Cantines à l'unisson » chez Pacific Food Lab, le modèle des contrats d'approvisionnement structure la filière, tout en assurant une planification de la production et de la fourniture. « Grâce à ces contrats de marché public ou de gré à gré, une dynamique économique s'installe. En Métropole, c'est un modèle qui a largement fait ses preuves dans la restauration scolaire et qui ne demande qu'à se développer chez nous. »

www.pacificfoodlab.org

NOUS CROYONS EN VOTRE MOMENT

Aujourd'hui, la BCI accompagne plus
de **13 000 professionnels** dans le développement
de leur entreprise.

BANQUE CALÉDONNIENNE D'INVESTISSEMENT | SAEM au capital de 5 milliards XPF - Siège social: 54, avenue de la Victoire - BP K5 - Nouméa Cedex
Tél. 25 65 65 - Fax (687) 27 40 35 - RCS Nouméa 56 B 015 479 - Ridet n° 0 015 479 001 - RIM N° NC170007 voir rtias.nc

www.bci.nc



ENSEMBLE, VOIR PLUS LOIN

OFFiCESTORE

CONTIENT JUSQU'À 3 ANS D'ENCRE*



EPSON EcoTank L3060

Imprimante multifonction L3060 Wi-Fi® dotée d'un système de réservoirs d'encre intégrés pour des copies, des numérisations et des impressions couleur rapides et économiques.

(bouteille d'encre à partir de 1790*, environ 4 500 copies NGB et 7 500 copies couleurs)

*www.epson.eu/fr/ecotank

EPSON
EXCEED YOUR VISION

54 400 F

QUARTIER LATIN
65 AV. DU MARECHAL FOCH
LUN-JEU : 8h - 17h / VEN : 8h - 16h

CTRE CIAL KENU-IN
1, PROM. DE KOUTIO
LUN-SAM : 8h30 - 18h



Créateur de solutions pour l'emploi !

Intérim – CDD/CDI – Solutions RH



Avec Manpower NC,
vous êtes au-dessus de la mêlée !!!



SPONSOR OFFICIEL



Intérim

Nouméa Koné
J 250 150 J 425 242

CDD/CDI

Nouméa
J 250 160

www.manpower.nc



CONDUISEZ EN TOUTE SÉRÉNITÉ



CX5

SKYACTIV
TECHNOLOGY



à partir de
4.335.000 F

MOTEUR 2.0L . ESSENCE 160 CH
BOÎTE AUTO 6V - 4X4 AUTO

PRIX TTC CLÉS EN MAIN AVEC TGC 22%
ET ÉCO PARTICIPATION 10.000 F INCLUSE. Plus d'informations en showroom.

Magenta : 24 39 20 - Vallée du Tir : 24 39 30
f Parkingshickson / www.parkingshickson.nc

Construisons notre pays, économisons l'énergie





Portrait

FRÉDÉRIC REYNAUD, UNE VISION À 360° SUR L'ÉCONOMIE

Frédéric Reynaud confie la chance qu'il a eue de parcourir la planète, de multiplier les métiers et les rencontres. Depuis septembre dernier, il poursuit l'aventure de la banque comme directeur général de la BCI à Nouméa, « au cœur de l'économie, avec une vision à 360° ».

Il tend une main sympathique et lance « Frédéric ! » en toute simplicité. Voilà pour les présentations. Le nouveau directeur général de la BCI n'a jamais couru après les titres. Il est « Frédéric, banquier », entier, curieux, et travaille avec des équipes dont il aime à développer les compétences, afin de « créer de la valeur collective au service des clients ». Ses objectifs, « les nouveaux challenges, l'humain ».

L'école du Cameroun

À bientôt 48 ans, ce père de trois enfants a grandi près d'Aix-en-Provence, adoré Paris où il s'est formé à la finance, avant de partir s'aguerrir au commercial en Afrique. « On dit souvent que si on a eu une expérience au Cameroun, on peut travailler n'importe où dans le monde. C'est une école remarquable, dans un environnement très complexe, où vous devez vous imposer par l'exemple et l'action. »

Cela tombe bien, l'action, ce baroudeur aime ça. Les treks au Népal, l'ascension de volcans

au Chili, les sauts à l'élastique en Afrique du Sud... un tour du monde sac au dos lui aura permis d'entretenir l'adrénaline. Alors que la diversité des métiers pratiqués – financer les plantations de café un jour, un programme immobilier le lendemain, une centrale électrique la semaine suivante – ainsi que la richesse des rencontres en ont fait un homme « très heureux », qui revendique son bonheur.

Travailler sur les synergies

En septembre 2018, Thierry Charras et lui échangent leur poste. Le premier part à Fidji, où Frédéric Reynaud a réussi à imposer une start-up de la Bred dans le paysage anglo-saxon. Le second rejoint la Nouvelle-Calédonie pour prendre la tête de la BCI. « Par notre connaissance du marché, nos contacts, l'idée est de pouvoir faciliter les investissements dans le Pacifique, travailler sur les synergies et notamment la coordination avec les banques du Groupe Bred (Fidji, Vanuatu, Îles Salomon et Tahiti) et participer ainsi à la dynamique régionale. »

Depuis huit mois, Frédéric Reynaud manage ainsi la première banque de Nouvelle-Calédonie*. Et pour qu'elle le reste, une seule directive : « Conserver l'esprit start-up, toujours penser que vous êtes en conquête. » Ses projets ? « Apporter partout la même qualité de service et, à travers le digital, permettre l'inclusion du plus grand nombre dans le système financier. »



© Peter Bandt / CC-NC

« Conserver l'esprit start-up, être toujours en conquête. »

Son parcours

- 1996 : DESS Audit interne des organisations à Aix-en-Provence.
- 1996-2010, Paris : inspecteur principal du Groupe BPCE (Banque Populaire-Caisse d'Épargne) les six dernières années.
- 2010-2014, Cameroun : directeur des grandes entreprises de la banque du Groupe BPCE à Douala.
- 2014-2018, Fidji : pour la Bred, l'une des banques populaires de BPCE, il développe une start-up à Suva, la Bred Bank Fiji. En quatre ans, elle passe de 2 à 6 agences, de 40 à 130 employés, et de 0 à 5 % de parts de marché.



Dossier

L'INDUSTRIE CALÉDONIENNE PRÉPARE SA RÉVOLUTION

Innovation, mutualisation, réseau... l'industrie calédonienne veut faire bouger les lignes. Des groupes de travail composés d'entrepreneurs, de représentants d'institutions, d'universitaires imaginent l'avenir pour faire de la production locale un vecteur durable de croissance et d'emploi. Des projets sont nés lors des États généraux de l'industrie fin 2017, sur des thématiques aussi variées que l'investissement vert, l'humain, la logistique ou les serious games. Tour d'horizon de quelques projets bien engagés.

Défendre la production locale, la valoriser à travers un label et *in fine* rendre les Calédoniens fiers de leurs produits pour encourager le développement économique et l'emploi. Telle est l'ambition du projet « Cagou 3.0 », baptisé ainsi « *en référence au logo qui existe déjà pour l'industrie locale* », précise la pilote du groupe de travail, Marjorie Micollet. Mais la volonté est d'aller plus loin que le message « Je produis calédonien ». « *L'Australie, la Nouvelle-Zélande, la Réunion ont des marques pays reconnues par leurs citoyens. L'origine d'un produit est ainsi visible directement dans les rayons. Le consommateur sait qu'il achète local, ce qui crée un sentiment d'appartenance* », poursuit la jeune femme, par ailleurs chargée de communication à la Fédération des industries de Nouvelle-Calédonie (FINC).

Le groupe de travail, qui réunit des représentants de l'industrie – dont la CCI –, de l'association de consommateurs UFC-Que choisir, mais aussi du Poemart pour le secteur artistique, a com-

mencé par étudier ce qui se fait ailleurs. « La marque "Produit en Bretagne" nous a particulièrement intéressés. Né sur un coin de table, son logo est aujourd'hui connu dans le monde entier. Nous nous sommes rapprochés de l'association qui la gère pour avancer dans notre réflexion. »

Identité visuelle

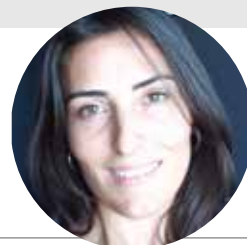
Première étape du projet : identifier le symbole qui représentera la marque de fabrique « Nouvelle-Calédonie ». « Nous avons d'abord souhaité savoir si le logo du cagou était bien connu des consommateurs et comment il était perçu via un questionnaire diffusé sur les réseaux sociaux », indique Marjorie. Bonne nouvelle, les premiers résultats montrent que ce visuel est « *bien ancré dans la tête des gens* » et que les Calédoniens, « *plutôt positifs à l'idée d'une marque pays, préfèrent opter, à prix égal, pour un produit local* ». D'où l'idée de faire évoluer



Dossier

qualité des produits et de responsabilité sociale des entreprises soient pris en compte », souligne la pilote du projet.

Outre la promotion de la marque et de son logo, des partenariats avec la grande distribution devront être aussi noués, espère le groupe de travail qui est ouvert à l'arrivée de nouveaux membres, et notamment de représentants de ce secteur d'activité.



► « Nos membres souhaitent que le critère de qualité des produits et de responsabilité sociale des entreprises soient pris en compte. »

Marjorie Micollet,
pilote du groupe de travail Cagou 3.0

L'INDUSTRIE EN NOUVELLE-CALÉDONIE* :

environ 2 800 entreprises,
environ 7 800 salariés,

l'industrie manufacturière (agroalimentaire, matériaux de construction, biens de consommation, etc.) représente 9 % du PIB.

* Hors mines et métallurgie.

ce logo et de le décliner en fonction des secteurs d'activités.

Cahier des charges

« Nous pouvons être fiers de tout ce qui est fabriqué sur notre petit territoire et de la qualité des produits, c'est unique au monde !, revendique Gilles Lecoinde, membre du groupe et gérant de la société Sifrais. L'idée est aussi de faire comprendre que consommer local est un acte citoyen. » Et pour y aider, la marque sera associée à un cahier des charges. Le groupe réfléchit aux conditions d'encadrement et d'attribution du label – critères d'éligibilité, secteurs ciblés, conditions d'utilisation, comité de certification... –, ainsi qu'à la future structure qui le portera. « Nos membres souhaitent que les critères de

Dix projets pour « révolutionner l'industrie »

Une centaine de professionnels ont participé aux États généraux de l'industrie (EGI), organisés par la FINC les 29 et 30 novembre 2017. De ces deux jours de travaux, et après constitution d'un comité de déploiement des EGI (Codegi), sont ressortis dix projets. À ce jour, neuf groupes, tous composés de volontaires, ont trouvé leur pilote et se réunissent régulièrement pour atteindre leurs objectifs. Le Codegi valide leurs orientations et les accompagne dans leurs recherches de financements (réalisation d'études et mise en œuvre).

- **Cagou 3.0, Serious game de l'industrie calédonienne, Néo Logistic Hub et Moulin de l'industrie** : ces projets sont détaillés dans ce dossier.
- **Investissement vert** : comment favoriser les investissements éco-responsables en Calédonie ?
- **L'humain** : comment rendre flexible l'industrie calédonienne dans le domaine des ressources humaines face aux changements de son environnement ? Comment retenir et attirer les talents ?
- **Simple is beautiful** : quelles mises en œuvre de simplification administrative pour l'industrie calédonienne ?
- **Stratégie territoriale** : comment mettre en place une politique publique de soutien au financement de l'industrie ?
- **Vivrecalédonien.org** : comment valoriser les bonnes pratiques des Calédoniens autour de valeurs citoyennes reconnues ?
- **Micro-industrie de transformation (en sommeil)** : comment développer les circuits courts dans l'industrie agroalimentaire ?

En savoir + : Les EGI sur www.finc.nc



Interview



« Un hub est un levier majeur pour le développement économique »

L'objectif du groupe Néo Logistic Hub (NLH) est de poser les bases en Nouvelle-Calédonie d'un futur hub régional en vue de développer le transport maritime au profit de l'économie du pays. Explications avec son pilote, Jean-Olivier Greffe.



Jean-Olivier Greffe, consultant et pilote du groupe Néo Logistic Hub qui réunit des acteurs du transport international, des achats-logistique, de l'export et de la distribution.

Qu'est-ce qu'un hub maritime ?

Jean-Olivier Greffe : Pour notre groupe, un hub est un port dont la position stratégique permet de desservir d'autres ports dans une zone proche. C'est aussi un passage obligé pour certains navires et un lieu privilégié pour effectuer des transbordements, qui dispose d'une zone tampon, de stocks de containers disponibles et de services en continu. Enfin, ce sont les pratiques des grands armateurs qui déterminent quel port est un hub ou pas.

Dans quelle mesure la Nouvelle-Calédonie pourrait devenir un hub ?

Le Port autonome de Nouméa bénéficie d'une position géographique avantageuse pour les compagnies de fret maritime. Actuellement, les principaux freins le concernant sont liés à ses caractéristiques structurelles, des incertitudes dues au contexte socio-économique et des paramètres de réglementation internationale. Éléments positifs, le port fait l'objet, depuis plusieurs mois déjà, de travaux d'envergure permettant d'accroître ses capacités techniques et d'améliorer son attractivité.

Quelles ont été les étapes de vos travaux ?

Nous avons identifié deux axes de réflexion : comment améliorer l'attractivité et la compétitivité des infrastructures portuaires et comment

augmenter les flux ? Une étude, qui n'existait pas, a été commanditée sur les flux maritimes et les ports de la région Pacifique*. Elle doit maintenant être analysée et sera mise à disposition des parties prenantes. Nous avons en parallèle défini cinq autres projets, tous réalisables, qui pourraient être portés par des institutions, des entreprises ou des partenariats privé-public. Ils concernent par exemple la mutualisation des infrastructures portuaires, le développement des activités sur les zones portuaires ou encore la création d'un hub écoresponsable. Toutefois, une vision politique claire du développement du transport maritime à long terme demeure indispensable.

Que pourrait apporter ce hub maritime aux entreprises ?

Sa création serait un levier majeur en termes de développement économique et de création d'emplois. L'exemple de la Réunion démontre que les retombées économiques se sont révélées très positives après sa transformation en hub maritime. En seulement un an, entre 2015 et 2016, le trafic de son port a augmenté de 16 %.

Le NLH accueille dans son équipe tout partenaire qui souhaite apporter sa pierre à la problématique des flux logistiques internationaux.

Pour le contacter : mission@finc.nc

* Accompagnement du groupe Néo Logistique Hub à la faisabilité d'un hub régional maritime en Nouvelle-Calédonie, réalisée par le pôle intelligence territoriale de l'ADIT.



VERS UNE PLATEFORME DE MUTUALISATION

Dans l'industrie comme dans les autres secteurs d'activité, la mutualisation des moyens est une source d'économie et un marqueur de l'écoresponsabilité.

Derrière l'appellation poétique « Le Moulin de l'industrie » se cache un projet très concret : celui d'une plateforme numérique qui permettrait aux entreprises de « mutualiser les équipements qu'elles n'utilisent pas à 100 %, ainsi que les ressources humaines, avec d'autres entreprises qui en auraient le besoin, contre rémunération ou sous une forme d'échange à définir », décrit Cécile Chamborédon, pilote du projet et chargée de mission à la FINC pour les EGI. « Il serait complémentaire des actions engagées par la CCI sur des zones d'activités, notamment ZIZA-ZICO sur Païta et bientôt sur Panda, où nous encourageons les regroupements d'entreprises afin de porter des

actions de mutualisation de services : entretien d'espaces verts, achats groupés, gestion collective de déchets..., ou de formations mutualisées », précise Matthieu Ladiesse, membre du groupe de travail et responsable du service QHSE à la CCI.

Un cadre juridique

La première étape a été de se rapprocher des entreprises pour recenser leurs ressources. Celle-ci se sont plutôt montrées favorables à l'idée du Moulin, mais des « questionnements ont été exprimés sur les assurances et les responsabilités dans le cas de partage d'équipements », poursuit Matthieu Ladiesse. Qu'à cela ne tienne, les contributeurs ont reçu leur copie pour d'abord travailler sur le cadre juridique de ces échanges. Un travail avec la direction du Travail et de l'emploi est ainsi en projet pour le volet prêts ou partage de salariés, groupement d'employeurs et



► « Mutualiser les équipements que les entreprises n'utilisent pas à 100 %, ainsi que les ressources humaines. »

Cécile Chamborédon, pilote du projet et chargée de mission à la FINC pour les EGI

autres solutions innovantes sur la thématique des ressources humaines. À partir de là, le souhait serait de trouver un porteur de projet pour le développement de la plateforme informatique.





Le groupe Serious game au travail : Raphaël Dintre, pilote du projet, Antoine Servas, Christophe Carbou, Benjamin Baldacci, Catherine Ris, Eric Chevrot et Sophie Goltier.

ILS SE PRENNENT SÉRIEUSEMENT AU JEU

Développer un serious game, ou jeu sérieux, destiné à faire la promotion des industries de Nouvelle-Calédonie est un autre des dix projets retenus. Reportage.

Fabriquer un jeu sérieux, a priori pour le grand public, à travers lequel diffuser des apprentissages : la réflexion pluridisciplinaire menée par un groupe d'une demi-douzaine de volontaires s'affine au fil des rencontres. Elle s'est enrichie de plusieurs impondérables. Explications de Raphaël Dintre, consultant à Atlas Management et responsable du projet : « *Ce sera un jeu consacré à l'industrie dans le Pacifique Sud, pas uniquement en Nouvelle-Calédonie. Il comblera une dimension autour des échanges – comment dépasser la contrainte de l'insularité pour tisser des liens avec des partenaires de la région et ainsi réduire ses dépendances économiques, technologiques, énergétiques, etc. – avec la nécessité de préserver son environnement.* »

Ce mercredi 10 avril, l'objectif de la troisième réunion est de « *creuser la mécanique et voir si elle fonctionne* ». Autour de la table, des

représentants de l'université, de l'École de gestion et de commerce, d'Adecal Technopole et de sociétés de la place. Raphaël et son collègue Benjamin, expert ès-jeux, commencent par présenter deux pistes : un jeu familial coopératif où l'industrie est surtout un « *décor* » ou une version plus complexe, avec autant de participants que de pays, visant à nouer des marchés, créer des usines, tout en réduisant au maximum son empreinte environnementale et en limitant sa dépendance aux différentes ressources.

Groupe test d'étudiants

La seconde piste emporte vite l'unanimité. Le débat s'anime, les flux logistiques s'accroissent, les marchés grossissent... l'une des participantes est déjà prête à envahir la Chine ! Directrice de l'EGC, Sophie Goltier propose de bâtir un groupe test avec des étudiants qui pourraient même participer à la fabrication du jeu. L'idée est retenue.

Reste à définir le public cible. Plutôt le plus grand nombre ? « *Ou bien choisit-on d'emblée une tranche d'âge ? Celle des étudiants ?* » Et pourquoi ne pas décliner différents niveaux de difficulté ?

Et le format ? Classique de type plateau ou bien numérique ? Tout n'est pas encore tranché, hormis deux principes de base : se faire plaisir et pouvoir y jouer dans toute la région.

Émulation et innovation

Chez Atlas Management, on utilise les serious games comme support d'entrée pour amener un groupe dans une démarche créative. « *Très vite, le jeu suscite de l'émulation, des solutions totalement décalées émergent et l'on s'appuie sur cette dynamique pour aller vers des choses plus concrètes, en cherchant toujours une dimension d'innovation.* » Pour ce projet-ci, la phase de cadrage sera suivie de la rédaction du cahier des charges, remis en juin ou juillet au Codegi, et de la recherche de financeurs. Une fois les choix du format et de la diffusion arrêtés (et donc le budget), le développement du jeu sera confié à une société spécialisée, pour une édition en 2020 ou 2021.

Devenez propriétaire de votre terrain à partir de 11M Frs



PANDA

PARC D'ACTIVITÉS

Artisans, chefs d'entreprise, découvrez
des terrains adaptés à vos besoins.

 Aux portes de Nouméa

 De 650m² à 1Ha

 Entièrement viabilisés

 Terrassés ou non terrassés

Renseignements :

Au **46 70 10** ou
sur **www.panda.nc**





 conomie

L'IEOM POINTE L'INQUI TUDE DES ENTREPRISES

En mars, l'Institut d' mission d'Outre-mer (IEOM) publiait une note sur la conjoncture  conomique en Nouvelle-Cal donie au 4^e trimestre 2018. Selon son directeur Jean-David Naudet, le climat des affaires est « *fragilis * » mais laisse toutefois entrevoir quelques signaux positifs.



Jean-David Naudet, directeur de l'antenne de l'IEOM en Nouvelle-Cal donie.

Pr sent e lors du dernier comit  de suivi bancaire qui s'est tenu le 27 mars, la fameuse note de l'IEOM a permis aux repr sentants des acteurs  conomiques de se faire une id e des tendances conjoncturelles au dernier trimestre 2018. Compos  de repr sentants de l' tat, du gouvernement, des Chambres consulaires, des organisations patronales, des banques..., sous la houlette du

Haut-commissariat et du gouvernement, le comit  de suivi bancaire est un « *bon moyen d' changer et de discuter du financement de l' conomie cal donienne* », souligne Jean-David Naudet, le directeur de l'IEOM-NC.

Les entreprises inqui tes

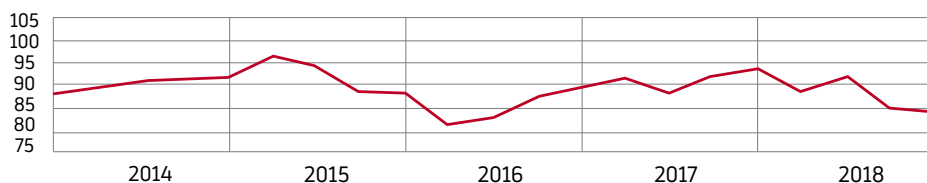
La mise en place en octobre de la TGC et le r f rendum d'autod termination du 4 novembre constituent les deux grands facteurs qui expliquent, selon lui, une fin d'ann e 2018 « *morose* », marqu e par une pouss e de l'inqui tude des entreprises cal doniennes. Un chiffre  mis par l'Institut illustre bien cette conjoncture qualifi e d'« *atypique* » : au 4^e trimestre 2018, l'indicateur du climat des affaires (ICA) a connu une forte baisse pour s' tablir   84,2, bien en dessous de sa moyenne de longue p riode, et proche de son plus bas niveau en 2016 (81,4). Autre facteur   prendre en compte : les difficult s rencontr es par le secteur minier, notamment les probl mes de la SLN   Kouaoua.

Pr visions mal orient es

Autre enseignement de cette note : des pr visions d'investissements mal orient es. En effet, m me si l'encours de cr dits aux entreprises continue de cro tre, l'IEOM rel ve que les pr visions d'investissements des chefs d'entreprise   horizon de 12 mois sont globalement pessimistes, plus particuli rement dans le secteur de la mine et de la m tallurgie. C t  BTP, l'inqui tude perdure. Au 4^e trimestre 2018, la confiance des entrepreneurs du secteur reste en berne et atteint un niveau historiquement bas. Des donn es   relativiser avec les pr visions d'investissements jug es « *bien orient es* » pour le secteur de l'h tellerie et du tourisme.

« *Le constat que nous faisons est assez inattendu car les tendances  taient plut t favorables en d but d'ann e* », s' tonne Jean-David Naudet. Le directeur de l'IEOM-NC estime que le secteur du nickel a pos  probl me car « *on le pensait sorti d'affaire* ». Cette situation pourrait n anmoins  tre compens e par le projet Lucy du groupe Vale qui consiste en la mise en place d'un syst me de traitement et de stockage des r sidus   sec de l'usine.

Indicateur du climat des affaires en Nouvelle-Cal donie



Source : enq te de conjoncture IEOM, donn es trimestrielles

Normalis  de moyenne 100 et d' cart-type 10

Retrouvez la note de conjoncture du 4^e trimestre 2018 et la synth se annuelle 2018 sur :

www.ieom.fr/nouvelle-caledonie

Erratum

Dans la rubrique  conomie du pr c dent CCI Info (n 271, mars-avril), une erreur s'est malencontreusement gliss e dans l'article consacr  au prix des m dicaments. C'est la pharmacie de Pou bo qui a d  fermer ses portes, non celle de Touho. Toutes nos excuses aux int ress s.

à partir de juillet 2019
L'expérience A330neo

Voyagez Lounge

NOUVELLE CLASSE
**BUSINESS
HIBISCUS**

FAUTEUIL-LIT HORIZONTAL
 ACCÈS DIRECT AUX ALLÉES
 SERVICE PRIVILÉGIÉ
 CONNEXION INTERNET INCLUSE
 ACCÈS SALONS

Le voyage éveille nos sens

Aircalin
Nouvelle-Calédonie

Le Lagon
NOUMÉA - ANSE VATA

**Sociétés
et Comités
d'entreprise**

**Profitez de remises
exceptionnelles !**

Demandez votre convention 2019
sans engagement au 26.12.55 ou
par mail à dir.hebergement@lelagon.nc

POURQUOI NOUS CHOISIR ?

- ★ Meilleur rapport qualité prix
- ★ N°1 sur les sites de classement hôteliers depuis 9 ans
- ★ Seul hôtel de Nouvelle-Calédonie à proposer des chambres hypoallergéniques
- ★ Literie grand confort
- ★ Toutes nos chambres sont équipées de terrasses
- ★ Nombreuses activités gratuites
- ★ Emplacement idéal en zone touristique de la baie de l'Anse-Vata :

La plage Anse-Vata à 200m	Boulangerie Pâtisserie à 50m	2 arrêts de bus à 50m	2 magasins de proximité à 50m	1 pharmacie ouverte 7j/7 à 10m

Hôtel Le Lagon, votre séjour comme un poisson dans l'eau.

QHSE

QUALITÉ

HYGIÈNE

SÉCURITÉ

ENVIRONNEMENT



© Peter Hardy / CCI-NC

LA RÉALITÉ VIRTUELLE POUR PRÉVENIR LES RISQUES AU TRAVAIL

Après l'outil ReVE développé par la CCI dans le cadre de la formation professionnelle, Manpower NC propose à son tour un outil pédagogique utilisant la réalité virtuelle. Il s'agit cette fois de sensibiliser l'ensemble de ses collaborateurs à la prévention des risques au travail. Un véritable enjeu pour le territoire.



► « *La prise d'initiative et les sensations vécues pendant la formation en immersion permettent de mémoriser davantage d'informations.* »

Frédéric Cantens, directeur de Manpower NC

Finis les tests classiques ! Place au casque de réalité virtuelle et aux applications sécurité en mode « *serious game* ». Inscrite dans le programme RSE (Responsabilité sociétale des entreprises) de la société Manpower France, cette nouvelle expérience offerte par la filiale calédonienne devrait révolutionner les pratiques en matière de sensibilisation aux risques professionnels. « *En Nouvelle-Calédonie, de nombreux secteurs comme le BTP ou l'industrie sont particulièrement accidentogènes* », constate Frédéric Cantens, le directeur de Manpower NC, spécialiste de l'intérim et du recrutement, qui place la sécurité au cœur de ses missions.

En immersion

Grâce au casque de réalité virtuelle, le sujet est directement immergé dans un univers professionnel où il peut interagir. Cette technologie permet de simuler de réelles situations à risques en toute sécurité. Les nombreuses expériences menées depuis le début de l'année ont donné de très bons résultats. « *La prise d'initiative et les sensations vécues pendant la formation en immersion permettent de mémoriser davantage d'informations que lors d'une formation présentielle basée sur l'écoute. Nous obtenons entre 60 et 70 % de taux de réussite contre 10 à 30 % en temps normal* », détaille Frédéric Cantens, persuadé que cet outil pédagogique 2.0 est « *une vraie chance* » pour le territoire.

LE SAVIEZ-VOUS ?

La Cafat dépense en moyenne plus de 3 milliards de francs chaque année pour les accidents du travail.

BTP, mine, logistique, industrie...

Un exemple de scénario ? Vivre un déplacement sur mine pour identifier des situations à risques comme un engin évoluant en angle mort, des produits mal stockés ou encore des équipements de protection individuels oubliés. Entre le brief d'introduction, le « jeu », l'analyse des résultats et l'impression d'une attestation, la session de sensibilisation de Manpower NC dure environ une heure. BTP, mines et carrières, logistique, industrie sont les premiers secteurs proposés, mais « *de nouveaux serious games devraient arriver très bientôt* », confie Frédéric Cantens avant de préciser qu'ils concerneront les risques incendies, les gestes et postures, le travail en hauteur, les risques chimiques et les chutes de plain-pied.

Cette solution nomade, qui ne requiert qu'une simple connexion Wifi, a tous les atouts pour se déployer dans les entreprises. D'autant qu'un partenariat entre Manpower et la CCI permet à cette dernière de l'inclure dans son offre de formation.

Contact

entreprises@cci.nc - Tél. : 24 31 35

VOUS PRÉFÉREZ LA CONDUIRE OU
VOUS CONTINUEZ D'EN RÊVER ?



SOCALFI FINANCE
VOS ENVIES DE VOITURE



Socalfi



448 448



WWW.SOCALFI.FR



SERVICE.COMMERCIAL@SOCALFI.COM

UN CRÉDIT VOUS ENGAGE ET DOIT ÊTRE REMBOURSÉ.
VÉRIFIEZ VOS CAPACITÉS DE REMBOURSEMENT AVANT DE VOUS ENGAGER.

Solutions de financement à usage personnel ou professionnel, **Sous réserve d'étude et d'acceptation par Socalfi.** Pour tout crédit à usage personnel, le client dispose d'un délai de rétractation de 14 jours à compter de son acceptation (en VAC et LOA, délai réductible jusqu'à 3 jours en cas de demande de livraison anticipée). Prêteur : Socalfi - S.A.S. au capital de 262 530 000 CFP agréée en qualité de société de financement - 650 721 RCS Nouméa Siège Social : CC. La Belle-Vie, 224, rue J. Iéakawé - Pk6 - BP 30500 - 98895 Nouméa Cedex. Intermédiaire en assurance sous le n° NC170047 (www.rias.nc).



Économie numérique

LE « FAQ »* DU RGPD

Le Règlement général pour la protection des données (RGPD) s'appliquera en Nouvelle-Calédonie dès ce 1^{er} juin. Tour d'horizon de questions que vous vous posez peut-être encore.

Le RGPD concerne-t-il les PME-TPE ?

Oui, le RGPD s'applique à toute entreprise dès lors qu'elle collecte et traite des données personnelles, mais les contraintes ne sont pas les mêmes en fonction de la sensibilité des données traitées et du nombre de personnes concernées.

Est-ce que le secret des affaires ou médical dispense de mise en conformité ?

Non, aucun secret professionnel ne permet de s'exonérer du respect du RGPD.

Quels sont les traitements de données qui doivent être protégés ?

Tous les traitements qui contiennent des données à caractère personnel de personnes physiques (informations nominatives, numéros de téléphone, email...), sous forme papier ou numérique.

La mise en conformité au RGPD fait-elle l'objet d'un certificat ?

Non, c'est un travail permanent pour l'entreprise de garantir, avec l'aide des personnes compétentes, la protection des données personnelles. On peut être conforme le 1^{er} juin

La CCI vous accompagne

• Jusqu'au 30 juin 2019, le FIAF (Fonds interprofessionnel d'assurance formation) finance des formations au RGPD à hauteur de 50 000 F par participant (le reste à charge peut faire l'objet d'autres aides du fonds). Pour bénéficier du dispositif FIAF, contactez notre service relation entreprises : entreprises@cci.nc – Tél. : 24 31 35. Les formations se poursuivront à la CCI au-delà du 30 juin.

• Sur www.cci.nc, rubrique Les incontournables, retrouvez la captation vidéo du dernier Rendez-vous de l'économie consacré au RGPD, la présentation téléchargeable des intervenants experts, ainsi qu'une fiche pratique.

2019 et ne plus l'être quinze jours après. Le respect du RGPD repose sur des procédures à mettre en place et à suivre tout au long de la vie de l'entreprise.

Quels avantages peut-on retirer du RGPD ?

Les personnes sont de plus en plus sensibles au respect de leurs droits. Être en conformité avec le RGPD constitue à ce titre un avantage concurrentiel pour l'entreprise. Celle qui s'en affranchirait prendrait un risque important en termes de responsabilité et d'image.

Peut-on être sanctionné en Nouvelle-Calédonie pour non-respect du RGPD ?

Oui, car l'autorité indépendante de contrôle, la CNIL, qui agit sur auto-saisine ou sur plainte (un millier de plaintes enregistrées en moyenne par mois depuis l'application du RGPD), peut appliquer des sanctions aux entreprises où qu'elles se trouvent. Celles-ci peuvent aller du simple rappel à l'ordre jusqu'à l'amende, en passant par la limitation temporaire ou définitive de traiter des données, voire l'obligation d'en effacer.

* *Frequently asked questions ou questions les plus fréquemment posées.*

Remerciements à M^e Franck Royanez, avocat du barreau de Nouméa.



Enquête emploi-formation 2019

Organisée par le gouvernement de la Nouvelle-Calédonie

EMPLOYEURS !

VOTRE PARTICIPATION EST ESSENTIELLE :

- pour connaître vos besoins en métiers
- pour adapter ensemble les formations

POUR PARTICIPER :

- répondez à l'enquête en ligne
OU
- répondez à nos enquêteurs par téléphone
AVANT LE 10 OCTOBRE 2019

Cette étude est réalisée par le service de l'Aménagement et de la planification du gouvernement avec le soutien des partenaires sociaux.

Plus d'informations :

☎ 26 29 33
👉 www.sap.gouv.nc



www.carema.nc.com



GOUVERNEMENT DE LA
NOUVELLE-CALÉDONIE



**L'As de Trèfle
ENTREPRISES**



Papeterie



Bureautique



Multimédia



Impression



Informatique

Une équipe de commerciaux et de professionnels
du SAV à votre service contactez-nous au 35 20 50

FORFAIT MAINTENANCE À PARTIR DE 5000 F HT*

COMPRIS DANS VOTRE FORFAIT :

- le prêt de l'imprimante
- un volume d'impression noir & couleur
- les consommables
- une visite préventive
- la garantie des pièces

brother®



IMPRIMANTE MULTIFONCTION JET ENCRE A4 4EN1 - WIFI
Ref.MFCT910W

Disponible aussi pour le modèle DCPT510W

Voir conditions auprès de votre commercial



Tourisme

© Airbus



Aircalin sera la première compagnie d'Asie-Pacifique à exploiter l'A330 nouvelle génération.

UNE NOUVELLE ÈRE S'OUVRE AVEC AIRCALIN

Deux A330neo cette année et deux A320neo en 2020 et 2021. En renouvelant ses appareils, Aircalin souhaite améliorer la performance de ses lignes et renforcer son attractivité commerciale. Petit aperçu de leurs capacités.

« La nouvelle flotte permettra une réduction de 15 à 20 % de carburant par passager », explique fièrement Didier Tappero, le directeur général d'Aircalin. Les A330neo sont attendus mi-juin en Nouvelle-Calédonie, pour une mise en service courant juillet. Dotés de plus gros moteurs moins gourmands en carburant, les appareils disposeront d'une ergonomie garantissant confort et silence aux passagers. La compagnie calédonienne proposera ainsi un produit plus en phase avec les standards internationaux actuels.

Classe Premium Eco

Parmi les nouveautés, la reconfiguration de la cabine intégrera par exemple une classe inter-

médiaire Premium Economy de 21 sièges, situés entre la classe affaires Hibiscus avec ses 26 sièges et les 244 sièges de la classe économique. « Les fauteuils de la Premium Eco offriront un bon espacement, une excellente assise et des liseuses individuelles », détaille Didier Tappero, en précisant qu'en classe affaires, la compagnie compte réellement monter en gamme avec un fauteuil qui se convertit en lit plat. Tous les sièges seront en outre dotés d'un écran tactile HD et le wifi sera disponible dans toutes les classes. Pour Martine Lagneau, présidente du Conseil d'administration d'Aircalin, « ce renouvellement de la flotte est une grande chance pour les Calédoniens, mais aussi pour les touristes ».

Moins cher d'entretien

Didier Tappero souligne que la compagnie a réalisé une économie de dix milliards de francs en choisissant Airbus plutôt que Boeing. Selon le directeur général d'Aircalin, l'enjeu était en effet pour l'avionneur européen de se maintenir dans la région Pacifique. Ce programme d'acquisition

d'envergure est cofinancé par Aircalin à hauteur de 32 %, par un emprunt bancaire à hauteur de 38 % et par la défiscalisation nationale à hauteur de 30 %. « C'est le choix de la maturité », confie le directeur général en précisant qu'un « avion neuf coûte moins cher à entretenir ». Les nouveaux appareils arboreront une décoration inspirée de motifs océaniques afin de « valoriser la culture et les particularités de la Nouvelle-Calédonie », dévoile enfin Didier Tappero, impatient, tout autant que la clientèle, de les voir voler.



La nouvelle classe Premium Eco.

un événement



les Nouvelles
Calédoniennes

Les Trophées de l'entreprise

En partenariat avec :



4 CATÉGORIES



ÉCONOMIE
CIRCULAIRE/
ENVIRONNEMENT



CRÉATION/
REPRISE
D'ENTREPRISE



ENTREPRISE
DIGITALE



EXPORTATION

4^e
édition

+ de 3 millions de francs*
de récompenses à partager !

Chefs d'entreprise, mettez en lumière votre réussite !

Dossiers de candidature à retirer dans toutes
les CCI, remplir en ligne ou télécharger sur
www.cci.nc - www.inc.nc
Renseignements : trophees@cci.nc ou 24 31 08

Date limite de dépôt des dossiers :
vendredi 28 juin 2019

*Dans chaque catégorie : le lauréat sera récompensé par un chèque de 400 000 F, le 2^e prix par un billet d'avion A/R Nouméa-Tokyo en classe économie premium de la compagnie Aircalin d'une valeur de 200 062 F, et le 3^e prix par des espaces publicitaires, dans Les Nouvelles Calédoniennes d'une valeur de 200 000 F. Trois prix hors concours « Coup de cœur du public », « Coup de cœur TPE » et « Manager de l'année » seront respectivement récompensés par un billet d'avion A/R Nouméa-Tokyo en classe économie premium de la compagnie Aircalin d'une valeur de 200 062 F, une formation d'une valeur de 100 000 F à la CCI-NC, et un trophée honorifique.

Rencontre avec les candidats aux élections provinciales,
nos demandes urgentes :

- faire cesser le principe des marges réglementées
- rembourser par anticipation le restant dû de taxes à l'import,
- signer des accords commerciaux avec l'Australie et la Nouvelle Zélande pour supprimer les droits de douanes
- réviser les taux de TGC de certains produits et uniformiser les familles
- simplifier la vie des entreprises et instaurer une plus grande équité fiscale entre tous les acteurs du commerce.
- relancer les travaux sur la compétitivité.

Ensembles, faisons des propositions.



Rejoignez-nous !

**Y'A PRESQUE
TOUT CHEZ NOUS !**
LE CHOIX • LA PROXIMITÉ • LE SERVICE

Tél. : 27 54 10 • syndicatcommerce@lagoon.nc
www.syndicatdescommerants.nc • **CommerçantsNC**



SERVICES
INFORMATIQUES

SOLUTIONS
MÉTIER

MATÉRIEL
INFORMATIQUE

scannc



Votre inventaire approche ? Préparez-vous !

Economie globale (personnel, temps, coût)
Solution écologique (adieu consommables)
Personnalisable (compatible votre ERP*)

*SAP, ORACLE, SAGE, MICROSOFT SQL SERVER, MICROSOFT DYNAMICS NAV.

Finies les saisies manuelles, scannez tout !



technologies@officeplus.nc

OFFICE
PLUS
TECHNOLOGIES
www.officeplus.nc



APPRENDRE A OSER

OBA Grandes Ecoles - Délégation HEC Paris

vous propose une gamme de formations
diplômantes & certifiantes, dédiée aux
Managers et Dirigeants.

HEC
PARIS

A CHAQUE BESOIN, UN PROGRAMME

- ★ **Executive MASTERE** Management d'une Unité Stratégique
- ★ **Executive Certificate** en Management Général
- ★ **Executive Certificate** Dirigeant de PME

Prochaines Sessions - Septembre 2019

Inscriptions : 28.61.80 / info@oba.nc

<https://oba.nc>

B&A
GRANDES ÉCOLES



Opération de raccordement à la fibre optique du collège de Katiramona (Dumbéa).

Formation

SAISISSEZ-VOUS DE LA FIBRE OPTIQUE !

Alors que le déploiement du très haut débit se poursuit, la CCI et l'OPT s'associent pour proposer une formation technique aux professionnels du secteur. Objectif : réunir les compétences nécessaires au fibrage complet d'ici à 2025.

Professionnels de l'installation de réseaux informatiques ou télécom, voilà une belle opportunité d'élargir vos compétences pour participer au vaste chantier de la fibre optique ! « L'OPT cherche à multiplier ses prestataires pour

réaliser son plan de déploiement. La Chambre de commerce et d'industrie répond à ce défi en lançant des sessions de formation », explique Laurent Garcia, responsable du département Relation entreprises à la CCI. Du 16 au 19 septembre 2019, une première session d'initiation technique à la fibre optique sera proposée, en partenariat avec l'Office des postes et télécommunications. Entre 200 et 300 personnes, TPE-PME et patentés, sont visées par cette formation exclusivement tournée vers la technicité et le savoir-faire en matière de câblage et de mise en place de la fibre optique.

70 000 raccordements en vue

À l'issue des quatre jours de formation sur le plateau technique de l'OPT à Ducos, le stagiaire sera capable de réaliser des raccordements et/ou de les intégrer au réseau existant. Souder, « lover », distinguer et manipuler les différents types de câbles... autant de compétences nécessaires et très attendues par l'OPT qui a effectué, en 2018, une moyenne de 365 raccordements par mois. Selon Thierry Rosa, directeur de projet de raccordement client en fibre optique, « 2 000 accès ont déjà été réalisés en 2016, près de 4 500 en 2017 et en 2018, et 5 à 6 000 sont prévus en 2019 ». L'objectif de l'office, qui propose une migration

► « Nous assistons à une vraie évolution des métiers. »

Thierry Rosa, directeur de projet de raccordement client en fibre optique

gratuite, est de couvrir environ 70 000 accès d'ici à 2025 et « d'installer la fibre pour tous, jusqu'à la maison », rappelle Thierry Rosa. « Un plan ambitieux mais réalisable qui demande d'adapter les compétences aux besoins, car nous assistons à une vraie évolution des métiers. »

Matériel de haut niveau

« Le plateau technique mis à disposition pour la formation sera doté d'un matériel de haut niveau et d'outils liés à l'ingénierie du très haut débit », souligne Richard Amarnier, chef de centre de gestion des infrastructures et des réseaux de transports (cuivre et fibre) à l'OPT. Toutefois, les personnes qui souhaitent se former devront venir avec leurs propres outils de raccordement optique.

En savoir plus, s'inscrire : entreprises@cci.nc – Tél. : 24 31 35

Repères

- Objectif d'ici à 2025 : raccorder environ 70 000 foyers ou entreprises sur l'ensemble du territoire.
- 2018 : 6 communes concernées – Nouméa, Païta, Dumbéa, Mont-Dore, Bourail et Koné –, pour un taux de raccordement de 50 % (10 % de refus, 15 % en cours).
- 2019 : les premières communes concernées sont La Foa sud, Poindimié nord, Koumac sud et Wé (Lifou).



Fiche pratique

EMBAUCHER UN TRAVAILLEUR EN SITUATION DE HANDICAP

Depuis 2009, la loi impose aux entreprises de plus de 20 salariés le recrutement d'une ou plusieurs personnes handicapées. Le point sur ce cadre légal et les dernières mesures qui vous permettront de trouver le profil que vous recherchez.

« Depuis la mise en place de l'obligation légale d'emploi des travailleurs en situation de handicap (loi du 7 janvier 2009, NDLR), et en vertu du principe de non-discrimination, l'insertion professionnelle des personnes handicapées se développe et évolue », note Jean Saussay, collaborateur de Christopher Gygès, membre du gouvernement en charge du handicap.



• Obligation d'emploi

Elle s'impose à toute entreprise de plus de 20 salariés, dans une proportion minimale de 2,5 % de son effectif total. Tous les secteurs d'activité, publics et privés, sont concernés par cette mesure, dont le non-respect engendre une contribution annuelle versée au Fonds pour l'insertion professionnelle des personnes en situation de handicap (FIPH).

• Contrats de sous-traitance

L'obligation d'emploi est partiellement levée pour les employeurs qui passent des contrats de sous-traitance ou de prestations de services avec des entreprises adaptées (EA) ou des centres d'aide par le travail (CAT). Les associations APEI (apei@apei.nc) et Handijob (handijob.nc@gmail.com) disposent d'un CAT. Du côté des EA, un appel à projets lancé par le gouvernement vise la création de 100 postes de travail.

• Être reconnu travailleur handicapé

La Commission de reconnaissance du handicap et de la dépendance de la Nouvelle-Calédonie (CRHD-NC) est chargée d'octroyer le statut de travailleur handicapé. Les personnes en situation de handicap doivent en faire la demande.

Sont concernés par l'obligation d'emploi :

- toute personne détenant le statut attribué par la CRHD-NC ;
- les victimes d'un accident du travail ou d'une maladie professionnelle engendrant une incapacité permanente d'au moins 10 % ;
- le titulaire d'une pension d'invalidité ou d'une pension militaire d'invalidité.



Dans 80 % des cas, le handicap est invisible.

• Intégrer durablement

Si des aménagements de poste sont nécessaires au salarié en situation de handicap, l'employeur peut demander une aide financière au FIPH. Le champ du Fonds a été élargi à la formation professionnelle, à la prise en charge des cotisations sociales et de la prime versée pour une embauche en CDI, etc.

EN SAVOIR + :

WWW.HANDICAP.NC

Ce portail recense toutes les informations sur le handicap et notamment celles relatives à l'emploi (Ressources / Les aides et démarches). Un employeur peut aussi y créer un compte recruteur pour déposer des offres d'emploi et consulter des profils de travailleurs handicapés (Publics / Employeur).

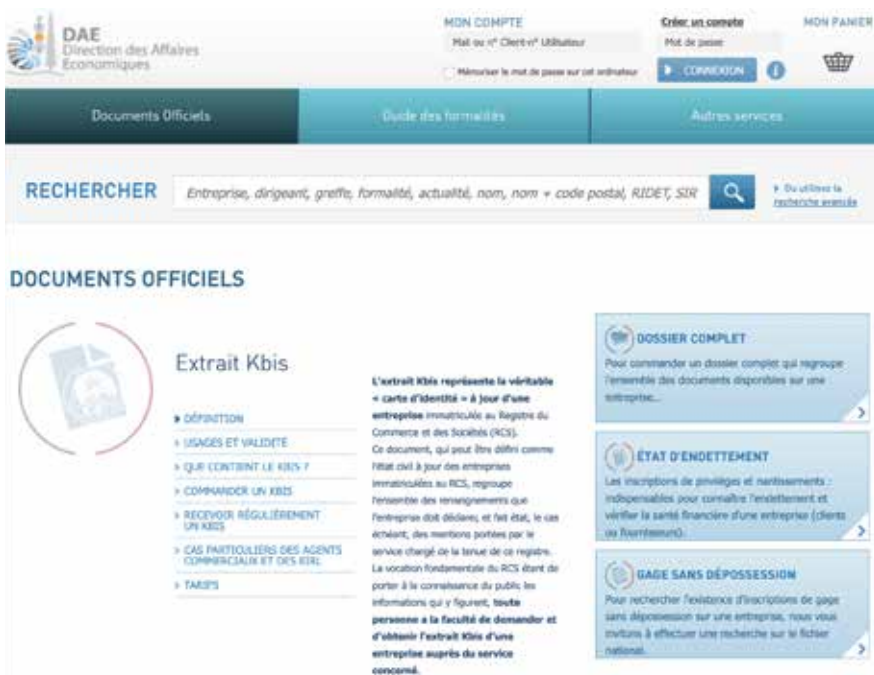
Contact :

Conseil du handicap et de la dépendance (CHD),
tél. : 26 44 80 – chd@gouv.nc



Données du mois

INFOGREFFE.NC MONTE EN PUISSANCE



Formalités dématérialisées

La plateforme, qui offre la possibilité de payer en ligne les demandes de copies (extrait Kbis, comptes annuels, statuts, etc.), a fortement contribué à fluidifier l'accueil physique du RCS, situé à Nouméa. « *La fréquentation a diminué de moitié, constate la chef de service, ce qui nous permet de développer nos autres missions comme le conseil aux entreprises.* »

La prochaine étape sera d'offrir la possibilité aux entreprises d'effectuer en ligne leurs formalités obligatoires : déclarations, modifications ou radiations, dépôt de comptes annuels, etc. « *Ce module est en cours de développement, indique Emeline Boivin. Pour les entreprises, ce sera encore une fois synonyme de moins de déplacements. Pour notre service, la phase de numérisation disparaîtra.* » Autant de temps gagné au profit de la qualité du contrôle juridique.

* Données à la mi-avril 2019.

www.infogreffe.nc

En un peu plus d'un an d'existence, le site infogreffe.nc a atteint son rythme de croisière avec une moyenne de 500 à 600 connexions par jour. L'arrivée de nouveaux téléservices pour les entreprises devrait confirmer le succès de ce service public en ligne.

Lancé en novembre 2017, infogreffe.nc permet à tous les mandataires, entreprises, juristes, consultants, experts-comptables, administrations, services judiciaires... d'avoir accès en instantané aux informations légales et aux actes émanant des entreprises immatriculées au Registre du commerce et des sociétés (RCS), soit plus de 30 000 entités. Le site a connu son véritable démarrage six mois après sa mise en ligne pour atteindre à ce jour plus de 188 000 utilisateurs*. « *Environ 60 % d'entre eux sont situés en Métropole. En effet, de nombreux utilisateurs métropolitains doivent faire le lien entre les sièges sociaux des entreprises et leurs établissements secondaires situés en Nouvelle-Calédonie, ou inversement,* précise Émeline Boivin, responsable du service du RCS à la direction des Affaires économiques (DAE). *Ensuite, nous avons près de 33 % d'internautes calédoniens, tandis que le reste est réparti entre les États-Unis, la Grande-Bretagne, l'Allemagne ou encore la Belgique.* »



► « *Grâce à infogreffe.nc, la fréquentation du RCS a diminué de moitié, ce qui nous permet de développer nos autres missions comme le conseil aux entreprises.* »

Émeline Boivin,
responsable du service du RCS à la DAE

CRÉER SON ENTREPRISE EN LIGNE

Le 11 mars, le gouvernement et ses partenaires (chambres consulaires, ISEE, CAFAT) lançaient le site guichet-entreprises.nc, destiné dans un premier temps à la création d'entreprises individuelles non commerciales. Les entrepreneurs peuvent y réaliser les démarches d'immatriculation (RIDET, patente, Ruamm, etc.) depuis un point d'entrée unique. Une fois le dossier saisi, le guichet fait parvenir les informations aux différentes administrations. Un mois après sa mise en service, 500 personnes l'avaient visité et 51 dossiers avaient été créés avec des délais de traitement inférieurs à 24 heures.

www.guichet-entreprises.nc



Chiffres et échéances

Taux de l'usure

Prêts aux personnes morales (hors activité industrielle, commerciale, artisanale, agricole ou professionnelle non commerciale) applicable au 1 ^{er} avril 2019	
• Prêts pour achats ou ventes à tempérament	4,04 %
• Prêts à taux variable d'une durée supérieure à 2 ans	1,79 %
• Prêts à taux fixe d'une durée supérieure à 2 ans	2,23 %
• Découverts en compte	14,05 %
• Autres prêts d'une durée inférieure ou égale à 2 ans	1,72 %

Intérêt légal (1^{er} semestre 2019, de janvier à juin inclus)

Personnes physiques n'agissant pas pour des besoins professionnels **3,40 %**
 Autres cas **0,86 %**

Taux de base bancaire

TBB moyen pondéré **6,60 %**

Indice et taux

Prix mars 2019 **109,27 %**

Prix hors tabac mars 2019 **107,24 %**

Inflation hors tabac (12 derniers mois) .. **+0,5 %**

Inflation générale (12 derniers mois) **0 %**

Salaire minimum brut garanti (depuis le 1^{er} octobre 2018)

SMG horaire **926,44 F CFP**

SMG mensuel **156 568 F CFP**

Salaire minimum agricole

SMAG horaire **787,49 F CFP**

SMAG mensuel **133 086 F CFP**

Feuille de paie (avril 2019)

Plafond CAFAT **363 700 F CFP**

Plafond maladie CAFAT / RUAMM .. **510 500 F CFP**
 (tranche 1) / **5 279 700 F CFP** (tranche 2)

Plafond FSH **306 900 F CFP**

Plafond formation professionnelle .. **363 700 F CFP**

Plafond Sécurité sociale **402 983 F CFP**

CCS **non plafonnée**

Évolution du BT21

	2017	2018	2019
Janv.	102,77	104,01	104,31
Fév.	103,06	104,03	103,93
Mars	103,22	104,29	103,88 <small>(provisoire)</small>
Avril	103,58	104,63	
Mai	103,75	104,60	
Juin	103,84	104,34	
Juil.	103,86	104,55	
Août	103,74	104,79	
Sept.	103,69	104,79	
Oct.	103,68	104,08	
Nov.	103,62	104,14	
Déc.	103,55	104,42	

Échéances

21 mai IR

- Télédéclaration habitants Nouméa.

28 mai - IR

- Télédéclaration habitants des communes hors Nouméa.

31 mai IS

- Paiement de l'acompte.
- Dépôt de la liasse fiscale et paiement du solde de l'IS pour les entreprises passibles de l'IS clôturant au 31/01.

30 juin IS

- Paiement de l'acompte
- Dépôt de la liasse fiscale pour les entreprises passibles de l'impôt sur les sociétés clôturant au 28/02.

15 juillet IR

- Paiement du 2^e acompte.

30 juillet IS

- Paiement de l'acompte
- Dépôt de la liasse fiscale pour les entreprises passibles de l'impôt sur les sociétés clôturant au 31/03.

IMAGINEZ PLUS GRAND



NOUVEAU VITARA

Pour vous garantir toujours plus de plaisir et de sécurité. Le nouveau Suzuki Vitara affirme sa polyvalence, notamment avec la technologie exclusive AllGrip, pour des sensations de plaisir authentiques, que ce soit dans votre aventure urbaine quotidienne ou dans vos désirs absolus de sortir des sentiers battus. Avec son caractère racé et son agrément de conduite, le nouveau Suzuki Vitara est taillé pour toutes vos aventures.

PRIX DE LANCEMENT

À partir de*

2.695.000^F

Nouvelle Motorisation Turbo 1.4L Boosterjet 140 cv.
Disponible en boîte manuelle et automatique.
Jantes disponibles en option.

Construisons notre pays, économisons l'énergie !

MUTUELLE DU NICKEL



La mutuelle indispensable à la santé des travailleurs de la métallurgie, de la mine et de l'énergie.

Forte de ses valeurs de solidarité et d'entraide, la Mutuelle du Nickel offre à tous les Calédoniens un accès à des soins et des équipements de qualité au meilleur prix.

Avec 50 salariés et un chiffre d'affaires de deux milliards de Francs, entièrement réinjecté dans l'économie locale, la Mutuelle du Nickel est un acteur majeur de la santé en Nouvelle-Calédonie.



**MUTUELLE
DU NICKEL**



- 1 MUTUELLE SANTÉ** Doniambo • Cotisations / Prestations - Tél : 26 60 40
- 3 CENTRES D'OPTIQUE** Quartier Latin - Tél : 25 13 00 • Dumbéa - Tél : 26 60 46 • Koohné - Tél : 47 77 22
- 6 CABINETS DENTAIRES** Doniambo - Tél : 26 60 42 • Thio - Tél : 44 51 56 • Dumbéa - Tél : 41 30 66 • Koohné - Tél : 47 77 15 • Kouaoua
- 3 CABINETS D'OPHTALMOLOGIE** Dumbéa - Tél : 26 60 44 • Quartier Latin - Tél : 25 13 02 • Koohné - Tél : 47 77 20
- 1 CABINET D'AUDIOPROTHÈSE** Dumbéa - Tél : 41 30 60