



Etude sur la structuration de
l'Économie sociale et solidaire en
Nouvelle-Calédonie

Diagnostic et proposition de feuille de route



Contexte et objectifs de l'étude

Les commanditaires



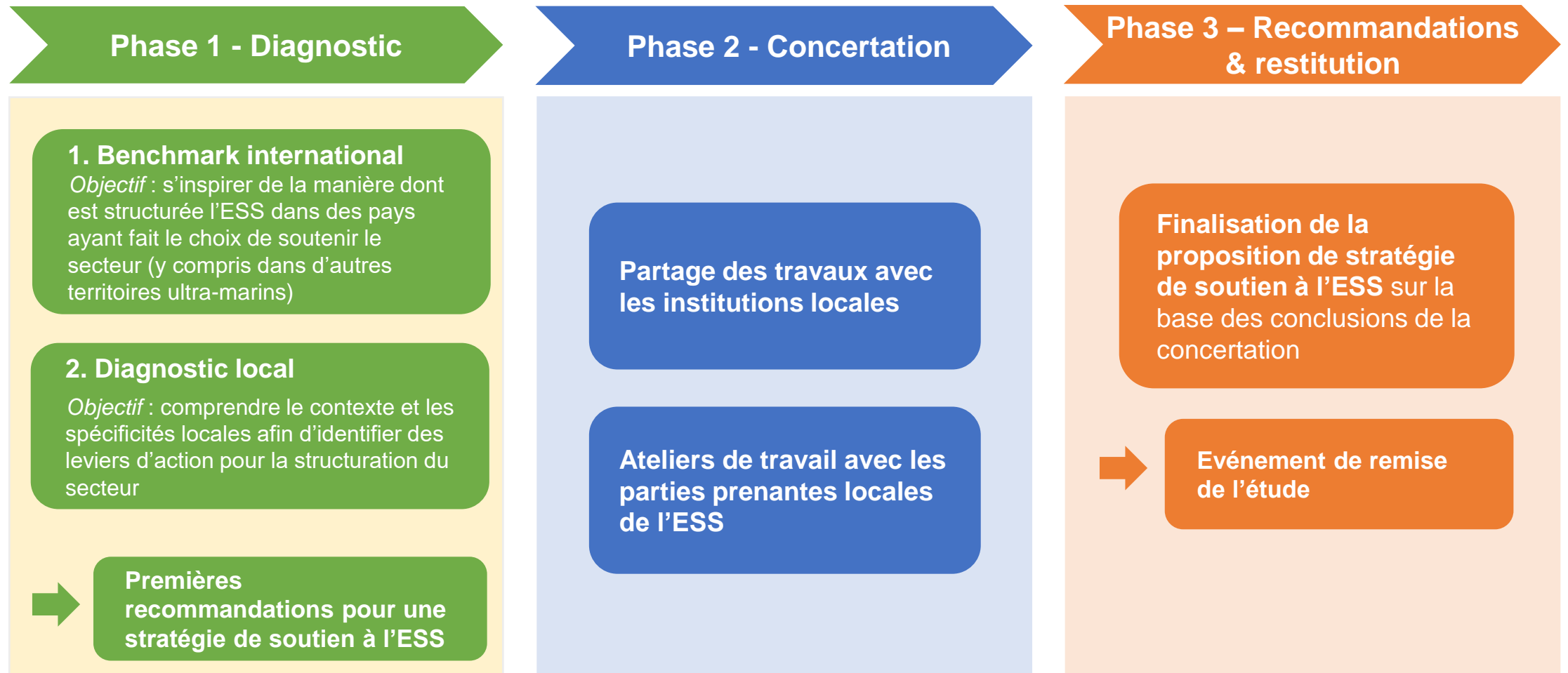
Le groupement



Objectifs de l'étude :

- Evaluer l'opportunité de soutenir le développement du secteur de l'ESS en Nouvelle-Calédonie
- Proposer une stratégie visant à soutenir la structuration du secteur, élaborée en étroite collaboration avec les acteurs locaux

Méthodologie



1. Les enseignements de l'étude

- i. Définition et grands principes de l'Economie Sociale et Solidaire
- ii. Synthèse du benchmark international : un intérêt croissant pour l'ESS à l'échelle mondiale et des dispositifs de soutien qui se multiplient
- iii. Diagnostic local : un secteur encore peu structuré en Nouvelle-Calédonie, mais des opportunités à saisir

2. Recommandations pour la structuration de l'ESS en Nouvelle-Calédonie

L'ESS : définition et grands principes



L'Economie Sociale et Solidaire

- **L'ESS : un mode d'entreprendre « autrement »**
- **Trois caractéristiques communes :**
 1. Un but poursuivi autre que le seul partage des bénéfices (finalité sociale et/ou environnementale)
 2. Une gouvernance démocratique
 3. Une gestion responsable et une lucrativité limitée

Un secteur qui réunit traditionnellement trois grandes familles d'acteurs :

4 acteurs historiques

- Associations
- Coopératives
- Mutuelles
- Fondations



Structures traditionnelles et coutumières

- Ex : « Misericordias » au Portugal, « Ejidos » au Mexique, « Organizaciones Económicas Comunitarias » en Bolivie



Intégration récente de sociétés commerciales respectant certaines conditions

- Ex : label ESUS en France

L'ESS : un secteur qui intéresse de plus en plus, du fait de son rôle en matière de développement socio-économique

Un secteur qui apparaît comme un vecteur de développement socio-économique pertinent et viable dans un contexte de crise économique, sociétale et écologique

● Un secteur contribuant à une **économie plus inclusive et durable**

- Des acteurs qui ont par nature une mission sociale et/ou environnementale

Un secteur représentant un fort potentiel de **création d'emplois**, notamment locaux

- **Belgique :**
 - 12,5% de l'emploi total,
 - Création d'emplois: +8,9% de 2013 à 2018

Un secteur **particulièrement résilient** en cas de crise

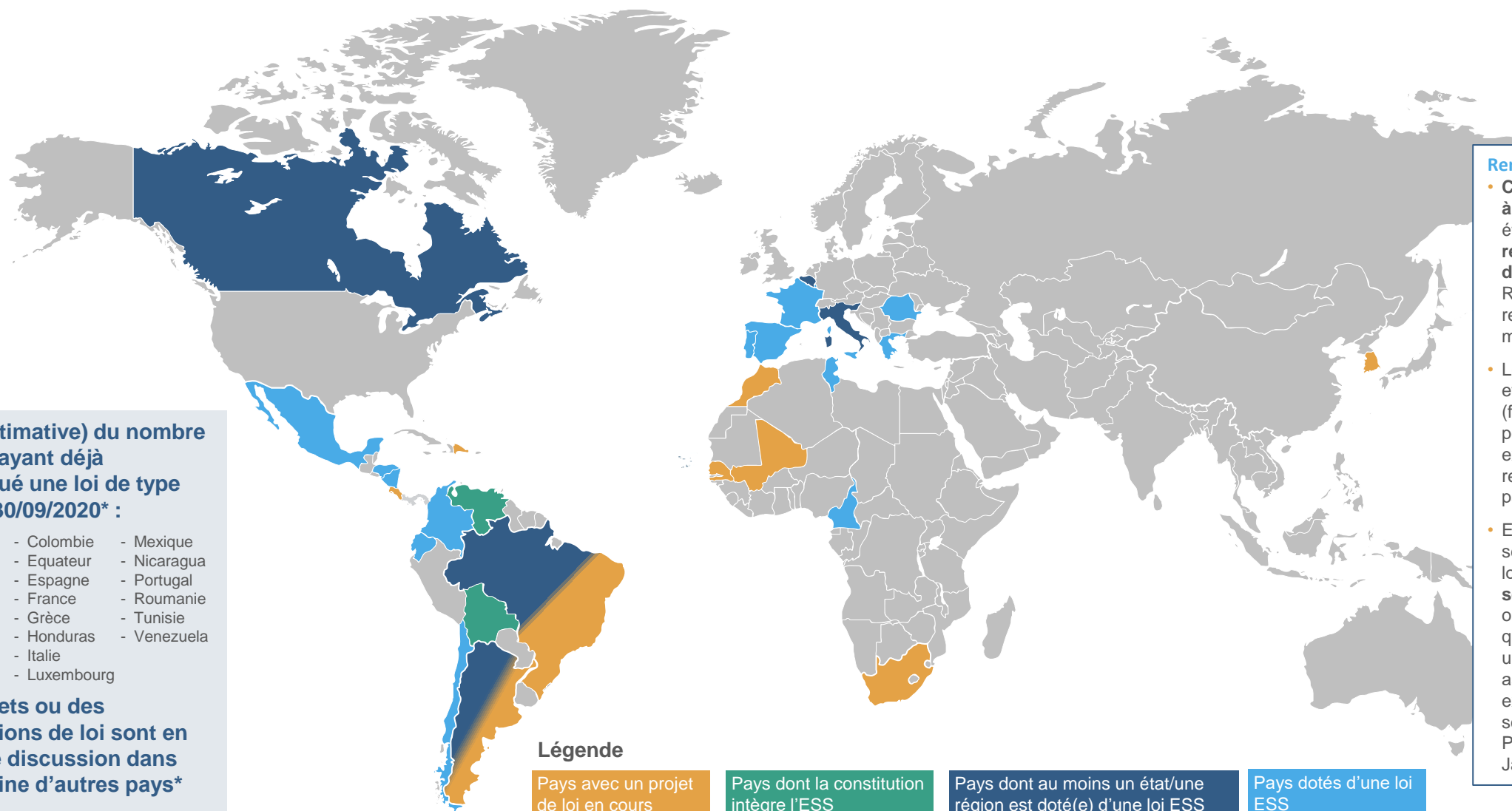
- **France :** après la crise de 2008, +5% de créations d'emplois pour l'ESS contre -0,7% dans le privé hors ESS (entre 2008 et 2014)

Un secteur **accélérateur d'innovations**

- Des entreprises de l'ESS particulièrement innovantes : énergies renouvelables, recherche médicale, agriculture biologique, finance solidaire, etc.

Un intérêt croissant pour l'ESS à l'échelle internationale

Des lois promulguées (ou en cours de promulgation) dans une quarantaine de pays



Remarque méthodologique :

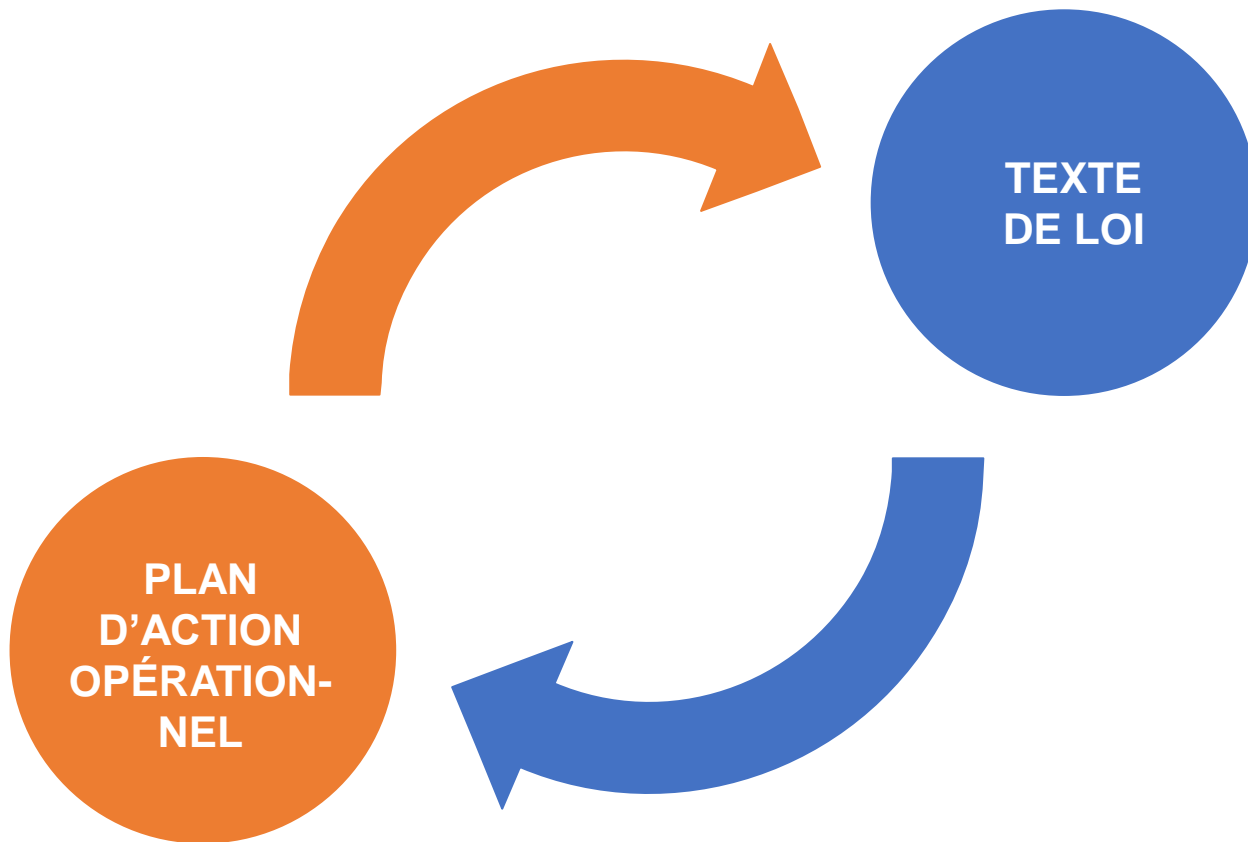
- Cette carte ne prétend pas à l'exhaustivité. Elle a été établie sur la base des **ressources documentaires disponibles** (inventaire Recma réalisé en 2018 + recherches complémentaires de mise à jour)
- Les recherches ont été effectuées dans **4 langues** (français, anglais, espagnol, portugais), ce qui peut expliquer une sous-représentation de certains pays, notamment en Asie.
- En termes de périmètre, seuls les lois et projets de lois qui abordent l'ESS **selon une approche** large ont été retenus. Les pays qui ont des lois portant uniquement sur certains aspects de l'ESS sont donc exclus (ex : entrepreneuriat social en Slovénie ou aux Pays-Bas ; coopératives au Japon).

Liste (estimative) du nombre de pays ayant déjà promulgué une loi de type ESS au 30/09/2020* :

- | | | |
|-------------|--------------|-------------|
| - Argentine | - Colombie | - Mexique |
| - Belgique | - Equateur | - Nicaragua |
| - Bolivie | - Espagne | - Portugal |
| - Brésil | - France | - Roumanie |
| - Canada | - Grèce | - Tunisie |
| - Cameroun | - Honduras | - Venezuela |
| - Cap vert | - Italie | |
| - Chili | - Luxembourg | |

Des projets ou des propositions de loi sont en cours de discussion dans une dizaine d'autres pays*

Les démarches visant à structurer l'ESS s'articulent généralement autour de deux éléments distincts



TEXTE DE LOI

- Des textes de lois généralement **assez courts**
- **Un double objectif :**
 - Préciser le périmètre de l'ESS
 - Définir les organes de gouvernance et de représentation

PLAN D'ACTION OPÉRATIONNEL

- Des documents qui détaillent les **mesures concrètes / priorités** pour développer l'ESS
- **Trois grandes rubriques :**
 - Accès à des financements dédiés
 - Débouchés économiques (ex : marchés publics)
 - Dispositifs de soutien divers (réseaux, incubateurs, mentorat, appui technique, etc.)

Objectifs et méthodologie du diagnostic local

I. Objectifs

- Caractériser et quantifier les acteurs « traditionnels » de l'ESS (Associations, Fondations, Mutuelles, Coopératives)
- Caractériser les acteurs potentiels de l'entrepreneuriat social
- A partir de l'analyse du cadre politico-administratif de la structuration de l'ESS en NC, faire des recommandations, à croiser avec le benchmark

II. Méthodologie

Phase 1 – Entretiens, analyse de textes et de statistiques

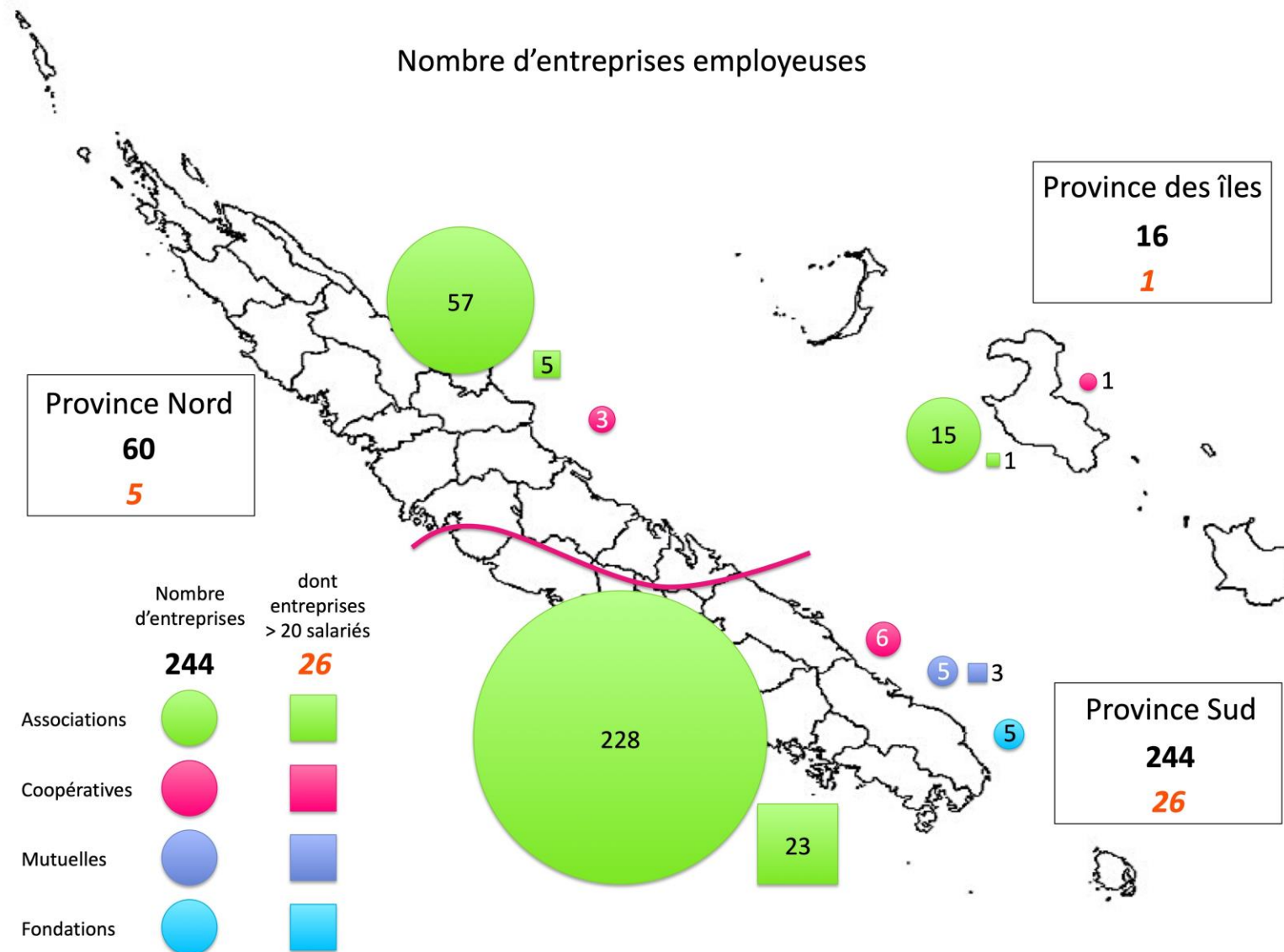
- Entretiens avec plus de 20 acteurs de l'ESS. Au prorata du poids de chaque catégorie d'acteur, en essayant de balayer les différents secteurs, la diversité des situations du territoire et les démarches innovantes (entrepreneuriat social)

- Analyse des textes de loi, du rapport du CESE et des statistiques fournies par l'ISEE et la CAFAT

Phase 2 – Ateliers de travail (Lifou, Koné, Nouméa)

- Partage du diagnostic et plaidoyer en faveur de la structuration/du développement du secteur de l'ESS en Nouvelle-Calédonie.
- Renforcement du diagnostic par le biais d'un dialogue avec les participants

Etat des lieux - 320 entreprises employeuses de l'ESS en Nouvelle-Calédonie



Etat des lieux - Les grands acteurs de l'ESS

Le secteur associatif : le poids lourd de l'ESS locale, aujourd'hui confronté à plusieurs défis

- 21% des entreprises enregistrées au RIDET. Elles représentent 4,6% des entreprises employeuses du secteur privé
- 5 412 salariés et 2 509 EQTP
- Contribuent pour environ 1,5% du PIB

Le secteur coopératif : un secteur peu développé et encore méconnu en Nouvelle-Calédonie

- 38 sociétés coopératives enregistrées au RIDET (dont 31 agricoles et 11 employeuses)
- 43 emplois salariés pour 38 EQTP
- Contribuent pour environ 0,01% du PIB (a titre de comparaison, le secteur contribue à 3,5% du PIB national)

Mutuelles et fondations : un secteur relativement modeste

- 4 mutuelles
- 5 fondations
- 154 emplois salariés pour 104 EQTP
- Valeur ajoutée annuelle d'environ 1,2 milliard de francs CFP

Les entreprises commerciales de l'ESS : un secteur encore balbutiant, mais des premières initiatives encourageantes

- Faute de cadre juridique existant et de label il est difficile de les identifier. Aujourd'hui, il est considéré que l'entrepreneuriat social n'est pas formellement présent en Nouvelle-Calédonie

1. Un poids économique de l'ESS inférieur aux autres ultramarins mais une composition du secteur similaire

- Le poids économique de l'ESS est pour l'instant moindre qu'en France métropolitaine ou d'autres territoires ultramarins
- La composition du secteur présente des similitudes (part d'associations, part de femmes employées, ...) aux autres territoires ultramarins, mis à part le cas des coopératives, peu représentées en Nouvelle-Calédonie

	Nouvelle-Calédonie	Guadeloupe	Guyane	Martinique	Mayotte	France (métropolitaine)	
Indicateurs économiques	Participation de l'ESS au PIB	1,7%				10%	
	Représentation des entreprises de l'ESS parmi les entreprises du secteur privé	5%		9%	10%	14%	9%
	Représentation de l'ESS dans l'emploi salarié privé	8%	17%	15%	15%	23%	14%
Indicateurs composition secteur	Pourcentage d'associations parmi les entreprises de l'ESS	94%	86%	92%	86%	89%	84%
	Représentation des femmes dans l'emploi salarié de l'ESS	69%	72%	66%		55%	68%

Synthèse du diagnostic

Un secteur riche mais qui doit encore être structuré



Un *Momentum* à saisir : un intérêt pour la démarche et des récentes réussites



Un modèle intéressant pour la Nouvelle-Calédonie, à un moment où elle définit son avenir politique, économique et modèle de société



Une opportunité à poursuivre la réflexion et structurer secteur

2. Recommandations pour la structuration de l'ESS en Nouvelle-Calédonie

Quatre grands principes qui guident nos recommandations

Mobilisation collective

- Mobiliser l'ensemble des parties prenantes locales
- Garantir une adhésion large

Equilibre entre soutien politique et « non-partisanisme »

- Faire avancer le sujet politiquement
- Ne pas donner une étiquette politique au secteur

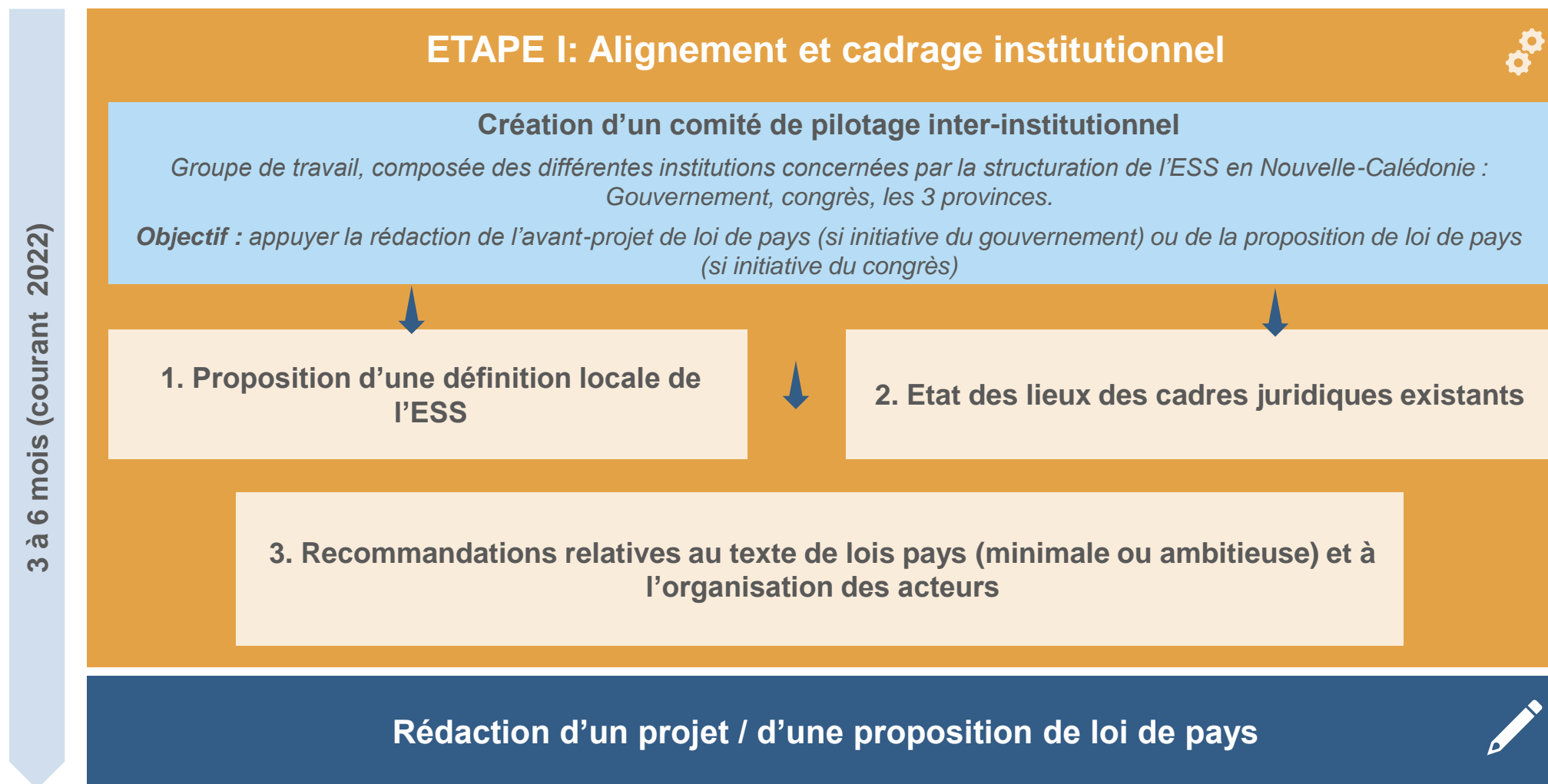
Pragmatisme et séquençage dans le temps

- Lancer les fondations de la démarche rapidement
- Stratégie « des petits pas » pour donner corps à l'ESS localement

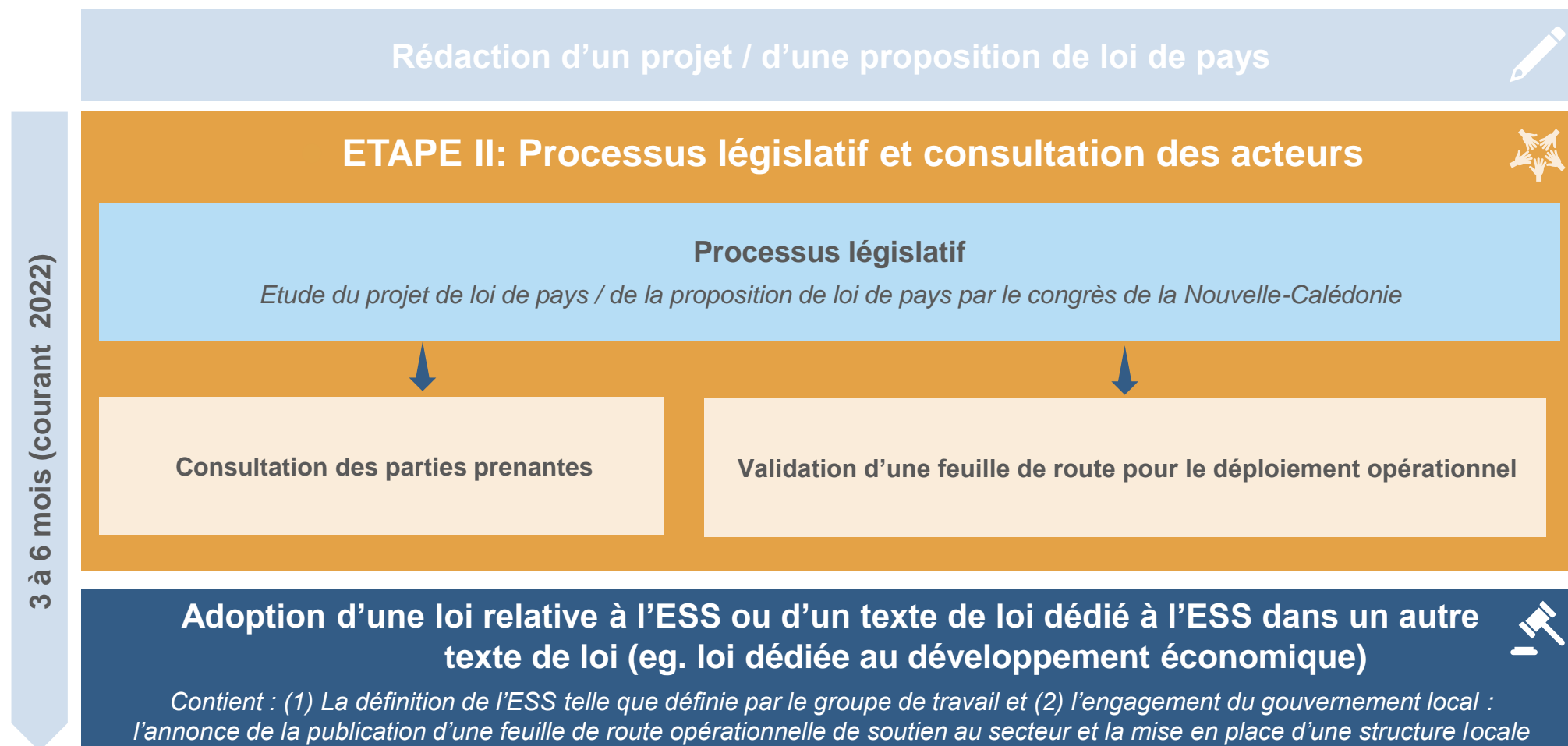
Mutualisation des dispositifs avec la France métropolitaine, en tenant compte des spécificités locales

- Des dispositifs métropolitains sont accessibles à la Nouvelle-Calédonie
- Favoriser la pertinence et appropriation locale de la stratégie

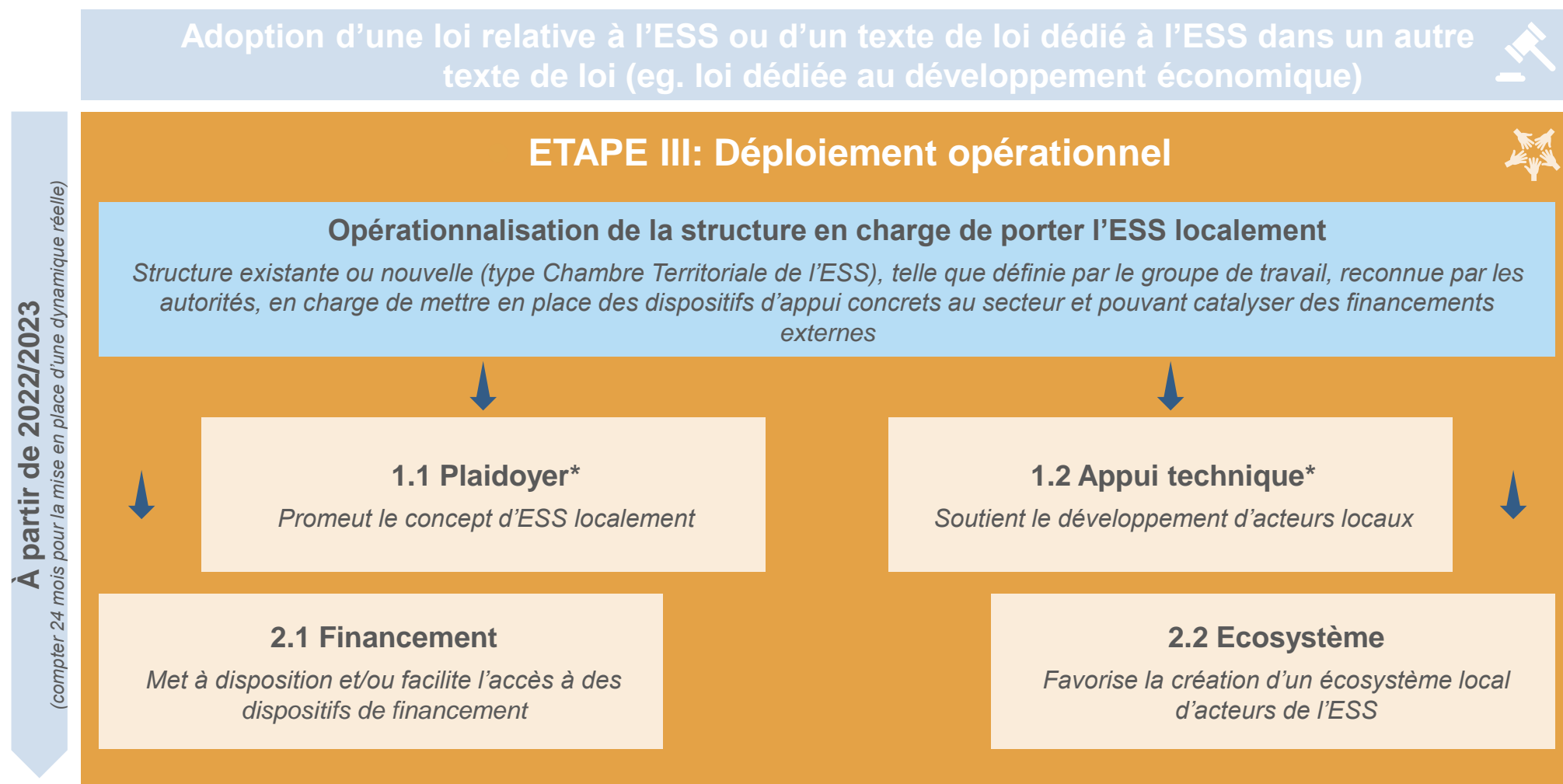
Etape 1 - Constitution d'un groupe de travail inter-institutionnel et cadrage institutionnel



Etape 2 – Processus législatif et préparation du déploiement opérationnel



Etape 3 – Mise en œuvre d'une feuille de route opérationnelle pilotée par une structure locale



*Etapes prioritaires

Une stratégie de plaidoyer pour promouvoir le concept d'ESS et diffuser les bonnes pratiques

Objectif : faire connaître le secteur de l'ESS, diffuser et valoriser les bonnes pratiques, pour permettre au secteur de se développer et de démontrer son poids dans l'économie locale



Des dispositifs d'appui technique pour aider les acteurs à monter en compétences et se développer

Objectif : créer les conditions de l'entrepreneuriat social de demain, en aidant les acteurs locaux à monter en compétences (appui technique, juridique et administratif)

		<i>Inspirations</i> 
INCUBATION	<p>Favoriser la création de nouvelles structures de l'ESS</p> <ul style="list-style-type: none"> ● Parcours d'idéation, d'incubation et d'accélération 	<ul style="list-style-type: none"> ● Fanya Lab
PRO-BONO	<p>Mettre en place des dispositifs pro-bono avec les entreprises (conseil & appui)</p>	<ul style="list-style-type: none"> ● Partenariat Ashoka / Latham Watkins
FORMATION & APPUI TECHNIQUE	<p>Faire monter en compétences les acteurs du secteur en fonction de leurs besoins</p> <ul style="list-style-type: none"> ● Catalogue de formations et système de bourses 	<ul style="list-style-type: none"> ● ESSpace et Uniformation
FORMALISATION D'ACTIVITÉ	<p>Permettre au secteur informel de formaliser leur activité</p> <ul style="list-style-type: none"> ● Chantier d'appui à l'économie informelle en fonction des priorités du gouvernement 	<ul style="list-style-type: none"> ● CRESS Mayotte

Des financements pour permettre aux acteurs d'initier / accélérer leur activité

Objectif : Mettre à disposition et/ou faciliter l'accès à des dispositifs de financement, notamment à travers des subventions et du financement d'amorçage afin de favoriser la création et l'accélération des acteurs > besoins les plus importants localement.

		<i>Inspirations</i>
SUBVENTIONS	<p>Financer la création de structures de l'ESS ainsi que l'idéation de nouveaux projets</p> <ul style="list-style-type: none"> ● Appel à projets annuel et promotion des appels à projets internationaux 	<ul style="list-style-type: none"> ● La France s'Engage, La Fabrique Aviva, France Relance
DISPOSITIFS D'AMORÇAGE	<p>Financer l'accélération de structures ESS à fort potentiel</p> <ul style="list-style-type: none"> ● Fonds de prêts d'honneur et faciliter l'accès à des micro-prêts 	<ul style="list-style-type: none"> ● Afric'innov et ENLIEN (fonds de prêts d'honneur) ● France Active (micro prêts)
INVESTISSEMENT	<p>Financer les plus gros acteurs du secteur afin de permettre à l'ESS de devenir une économie de poids au niveau territorial</p> <ul style="list-style-type: none"> ● Accompagner les acteurs de l'ESS et attirer des acteurs internationaux ayant des produits adaptés 	<ul style="list-style-type: none"> ● Lita.co ● Fonds d'impact ● Crédit Coopératif
FINANCEMENT DE LA STRATEGIE DE SOUTIEN	<p>Permettre à la structure porteuse de l'ESS locale de capter assez de financements pour renforcer les différents dispositifs de soutien au secteur</p> <ul style="list-style-type: none"> ● Capter des financements locaux et internationaux 	<ul style="list-style-type: none"> ● CRESS de Mayotte financée (entre autres) par le conseil départemental de Mayotte (858k€), FSE (322k€), ARS (150k€), Ademe (96k€), AFD (53k€) (source)



Des mesures pour favoriser l'essor d'un **écosystème local**

Objectif : favoriser la création d'un écosystème local d'acteurs de l'ESS (partage de bonnes pratiques, réseau, etc.) afin de soutenir son développement et des innovations

RÉSEAU ESS LOCAL

Permettre aux acteurs du secteur de se rencontrer et d'échanger des bonnes pratiques

- Appuyer l'émergence d'un « club ESS »



Inspirations



- ESS'PRance
- Vallons solidaires

ESPACE DEDIE À L'ESS

Créer un lieu dédié à l'ESS et identifié en tant que tel afin de favoriser la rencontre d'acteurs et être en capacité d'accueillir les initiatives liées au secteur

- Aménagement d'un espace de coworking ou d'un tiers lieu



- La Ruche
- L'ESSpace
- Fanya Lab

MERCI DE VOTRE ATTENTION

