



CCI 2009 - 2014

# Un plan stratégique de développement sur cinq ans

Appui aux entreprises  
Formation  
Développement  
économique du pays

Notre expertise

# “ Notre feuille de route sur cinq ans ”

La CCI a validé en 2010 son plan stratégique de développement (PSD) pour la mandature qui s'étend jusqu'en 2014.

## Des orientations et des objectifs prioritaires

Véritable feuille de route, le PSD s'articule autour d'orientations et objectifs prioritaires : répondre aux besoins de formation des entreprises, les aider dans leurs démarches de développement, contribuer à l'aménagement du territoire et au rééquilibrage du pays, renforcer son expertise économique et faire du développement durable une thématique phare.

## Aider le pays à relever les défis

En effet, dans un contexte marqué par d'importantes transitions, tels que le transfert de compétences, les projets miniers du Sud et du Nord, le développement d'infrastructures comme l'extension de l'aéroport, le médipôle ou encore les Jeux du Pacifique en 2011, notre Chambre consulaire a défini sa stratégie pour aider la Nouvelle-Calédonie à relever les défis qui se posent à elle.



Édito



## Tenir compte des besoins du terrain

Construit à partir d'une enquête sur les besoins et les difficultés des entreprises mais aussi après étude de données statistiques économiques diverses, notre PSD est aujourd'hui le fruit d'une réflexion aboutie.

Il tient compte non seulement des besoins des ressortissants mais aussi de la situation économique calédonienne, des orientations données par les institutions et de la propre expérience de nos élus, En effet, qui est le plus à même de cibler les problématiques et les attentes sinon un élu, lui même chef d'entreprise et expert du monde économique calédonien ?

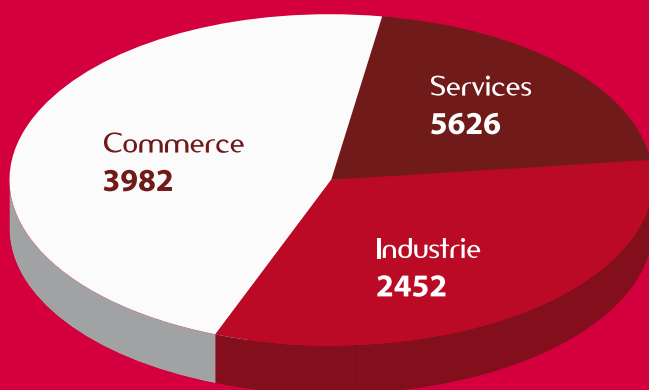
## Six axes et vingt-cinq projets

Nos 31 élus consulaires accompagnés de nos 9 conseillers techniques et 8 membres associés, entourés de permanents de la Chambre ont défini six axes stratégiques et vingt-cinq projets. Cette vision à cinq ans, au lieu de trois dans les précédentes mandatures, nous permet de travailler dans la continuité et de mener à terme de grands projets, si importants pour l'avenir de la Nouvelle-Calédonie !

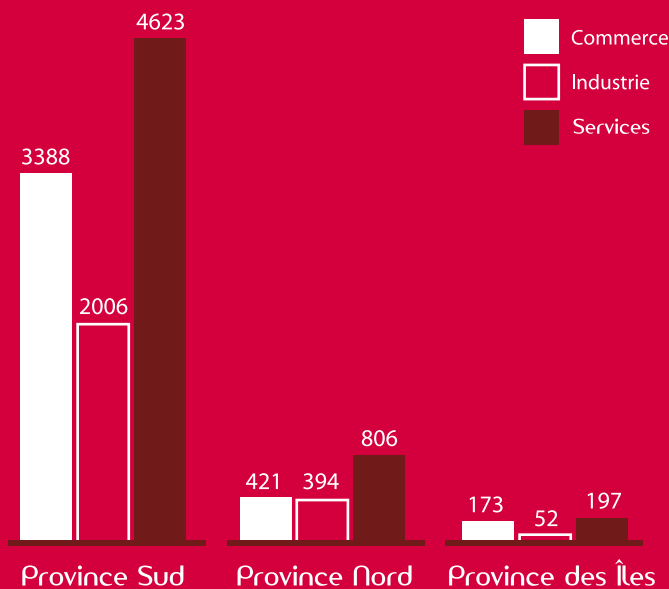
La CCI aujourd'hui  
représente près de **12 060**  
entreprises du commerce,  
de l'industrie et des services.

90% des ressortissants de la CCI sont des TPE, très petites entreprises.

## 1 Répartition des entreprises par secteurs d'activité

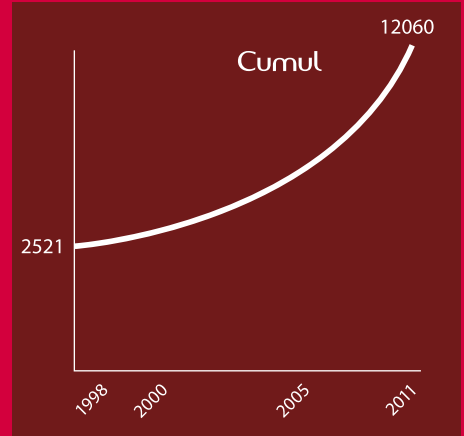
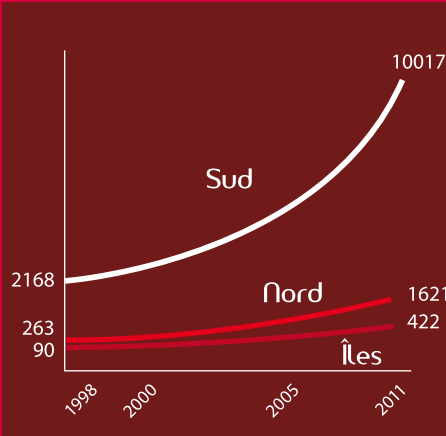


## 2 Répartition des secteurs par provinces

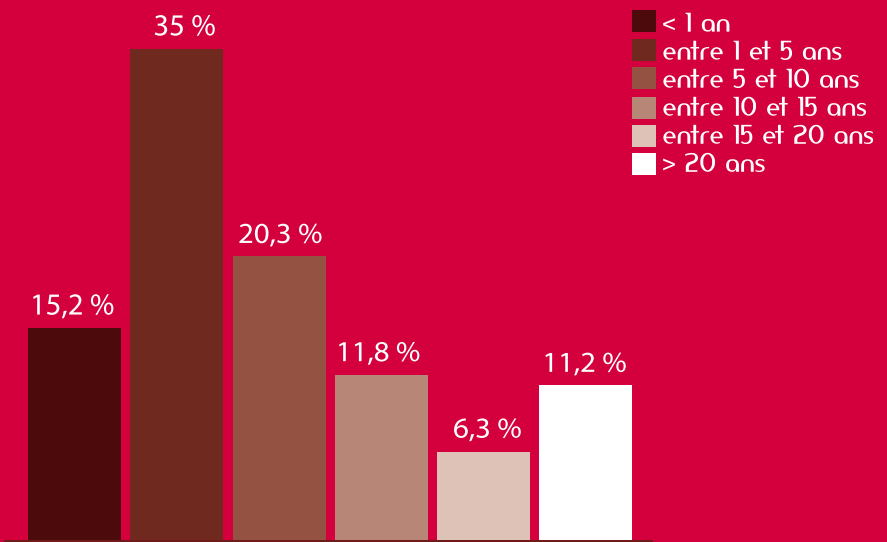


Toute entreprise inscrite au registre du commerce et des sociétés est ressortissante de la Chambre.

### 3 Evolution du nombre de ressortissants



### 4 Ancienneté des ressortissants



## Trois missions en faveur des entreprises et de l'économie du pays

### Accompagner les entreprises

Aider les entrepreneurs, les conseiller, promouvoir la création, faciliter la transmission et la reprise, être un véritable réseau d'information, autant de services qui font de la CCI le partenaire privilégié du développement des entreprises.

Chaque année, la CCI reçoit en moyenne 2 000 personnes en rendez-vous pour des informations juridiques, fiscales ou sociales, des conseils en création ou développement d'entreprise.

### Former les hommes et les femmes dont les entreprises ont besoin

Le pôle formation de la CCI développe les compétences en proposant des formations innovantes et adaptées aux besoins des entreprises.

Trois structures apportent une réponse : la Formation professionnelle continue (FPC), le Centre de formation d'apprentis (CFA) et l'Ecole de gestion et de commerce (EGC).

A travers ces offres, la volonté de la CCI est de former non seulement les jeunes étudiants, mais aussi les adultes, considérant la formation tout au long de la vie comme une priorité pour le développement économique.

La CCI forme en moyenne plus de 2 600 personnes par an.

### Contribuer au développement économique du pays

- La CCI gère l'aéroport international de Nouméa-La Tontouta et l'aérogare de l'île des Pins. Elle participe également auprès de l'aviation civile à la gestion de l'aérogare de Magenta. Au total, ces trois structures accueillent tous les ans plus de 900 000 passagers.

- Elle encourage le développement durable en accompagnant les entreprises dans une démarche de sensibilisation et de prise en compte des enjeux environnementaux.

- La CCI contribue aux réformes économiques et représente les intérêts de ses ressortissants. Elle est sollicitée par les institutions pour mener des réflexions sur les réglementations fiscales, douanières et professionnelles, et rendre des avis sur les projets de lois, décrets, arrêtés ou règlements relatifs au commerce, à l'industrie et aux services.



## La CCI c'est :

- 1 siège social à Nouméa.
- 4 agences réparties sur la Grande Terre qui proposent les mêmes services qu'au siège de Nouméa.
- 1 relais de la Chambre pour les Loyauté : la Case de l'entreprise à Lifou.
- 2 pépinières d'entreprises : Espace Performance à Nouméa et Initiative Nord à Pont-Blanc, Koné.
- L'aéroport de Nouméa La-Tontouta.
- Les aéroports de Magenta et de l'île des Pins.



- Près de 250 permanents dont 39 pompiers, œuvrent quotidiennement aux côtés des élus de la Chambre.

## La satisfaction de nos clients au cœur de nos préoccupations

Toutes les directions de la CCI sont certifiées ou en cours de certification ISO 9001. Une norme qui atteste que nous nous sommes aussi engagés dans une politique de qualité.

# Anticiper l'offre de formation pour fournir les compétences nécessaires à la croissance économique du pays

## ➤ Le contexte

- Une forte demande des besoins en formation dans une économie en croissance et en développement (plus de 7 600 jeunes s'adressent tous les ans au Point Apprentissage).
- Un secteur soutenu par les institutions.
- Une expertise acquise par la CCI dans le domaine de la formation.

## ➤ Nos objectifs

- Répondre aux besoins du pays en termes d'offres de formation.
- Aider les entreprises à trouver des compétences.
- Satisfaire aux besoins des personnes en termes d'acquis et de savoir-faire professionnel.

## ➤ Notre stratégie

Une stratégie de double croissance : allier l'augmentation du nombre de formations qualifiantes à une stratégie de développement géographique.

- Détecter les besoins des entreprises.
- Créer des formations sur mesure qui permettront d'accéder à des diplômes reconnus et adaptés au marché calédonien.
- Développer notre offre sur tout le territoire.
- Accompagner en renforçant les moyens humains et matériels.



## 4 projets



### 1 Ouvrir une faculté des métiers

En partenariat avec la Chambre de métiers et de l'artisanat, la Chambre d'agriculture, le Conservatoire national des arts et métiers et l'Institut pour le développement des compétences, la CCI veut centraliser les moyens pour mieux répondre aux besoins de formation.

La faculté des métiers regroupera les trois centres de formation d'apprentis.

### 2 Gérer la croissance d'ici l'ouverture de la faculté des métiers

- Prévoir et permettre la croissance du nombre de formations et de cursus en adaptant les moyens afin de garantir l'offre de formation auprès des jeunes.
- Doubler les promotions de l'École de gestion et de commerce et leur ouvrir la voie de l'alternance.
- Intensifier l'offre du centre de formation d'apprentis (CFA) en mettant en place une nouvelle section chaque année sur l'ensemble du territoire.

### 3 Développer les formations qualifiantes

Répondre aux besoins spécifiques des Provinces avec une offre pour les salariés, les demandeurs d'emploi ou encore les personnes en insertion professionnelle.

### 4 Rééquilibrer l'offre de formation

- Accompagner la province Nord et la province des Iles.
- Mettre en exploitation les investissements récents de la CCI dans le Nord pour développer l'offre de formation.
- Ouvrir un centre de formation d'apprentis aux îles Loyauté.

# Anticiper les mutations en termes d'aménagement du territoire

## ➤ Le contexte

- Le rééquilibrage économique Nord-Sud autour des projets miniers.
- Les grands chantiers : extension de l'aéroport international, construction d'un pôle médical, les Jeux du Pacifique...
- Des infrastructures à améliorer.

## ➤ Nos objectifs

- Adapter les infrastructures à l'évolution de la Nouvelle-Calédonie et les moderniser.
- Offrir une prestation de services cohérente liée aux besoins de l'ensemble des usagers.

## ➤ Notre stratégie

Une stratégie d'anticipation des évolutions et d'incitation au changement.

1

### Mettre en service les nouvelles infrastructures de l'aéroport international de Nouméa-La Tontouta

Après réception des travaux, assurer la mise en exploitation des nouvelles structures de l'aéroport.

2

### Reprendre la gestion des aéroports domestiques

Il s'agit de Magenta, Koné, Lifou.

Offrir une prestation de services cohérente sur les aéroports domestiques, en relation avec l'aéroport international et adaptée aux besoins de l'ensemble des usagers.



## 5 projets

### 3 Inciter la création de gares maritimes et en devenir le gestionnaire

L'absence de gare maritime pour les passagers et les marchandises entre la Grande Terre, l'île des Pins et les Loyauté génère d'importantes difficultés.

La CCI souhaite inciter la création de gares maritimes et assurer leur gestion pour améliorer ces flux et les conditions de la desserte.

### 4 Être force de propositions pour améliorer les liaisons Nouméa-Tontouta

Une réflexion est engagée sur le transfert du trafic aérien domestique de Magenta en-dehors de la ville. Il devrait se faire entre Nouméa et Tontouta. Dans cette optique, il sera nécessaire d'améliorer les liaisons Nouméa-Tontouta dont le trafic ne cessera de s'intensifier.

### 5 Mener une réflexion pour améliorer la liaison Nouméa-Koné

Avec l'évolution de la zone VKP, cet axe principal est indispensable et participe au rééquilibrage économique.

Il pose cependant d'importants problèmes en termes de fiabilité, de sécurité, de capacité et de confort. La CCI a donc décidé de mener une réflexion afin d'apporter des solutions à une problématique devenue urgente.

## Constituer un pôle d'expertise économique

### ➤ Le contexte

Une information économique disparate parfois difficilement accessible par les entreprises et les institutions.

### ➤ Nos objectifs

Devenir centre de ressources et d'analyse de données économiques, afin d'apporter une aide à la décision performante aux entreprises et institutions.

### ➤ Notre stratégie

Ecoute et prise en compte des besoins des ressortissants et des institutions afin de fournir des réponses concrètes.

## 1 Créer un observatoire économique

Centraliser l'information et l'analyser de façon sectorielle, géographique, macro ou micro-économique afin de permettre :

- aux entreprises d'anticiper les évolutions qui touchent leur métier, leur marché et l'offre concurrentielle.
- à nos partenaires institutionnels de disposer d'outils d'aide à la décision.

## 2 Constituer un bureau d'études économiques

Anticiper les grandes réformes et s'en autosaisir en amont afin de gagner du temps notamment lors des demandes d'avis.

Les domaines concernés : la fiscalité indirecte, le transfert des compétences, la mise en place de l'euro, les assurances, le e-business, les aides à l'export...



## 5 projets

### 3 Formalités registre du commerce et des sociétés

Dans le cadre de sa mission d'appui aux entreprises et du transfert de compétences, la CCI étudiera la reprise de la gestion du RCS.

### 4 Devenir relais de l'Inpi, Institut national de la propriété industrielle

Domaines concernés : brevets d'invention, marques et modèles.

Compléter l'offre du tribunal mixte de commerce qui propose à l'heure actuelle un service de transmission de dossiers de candidature pour le dépôt de marques et de modèles. Le relais Inpi permettrait de pouvoir effectuer toutes les formalités relatives à la propriété industrielle, sur place.

### 5 Promouvoir l'innovation

Elle permet aux entreprises de renforcer leurs performances, leur compétitivité et d'améliorer leur productivité.

Inciter les entreprises à penser leur métier en termes d'innovation : renforcer l'accès des entreprises à la veille sur les nouveaux produits et marchés futurs, et encourager les échanges interentreprises.

Proposer des auto diagnostics suivis de conseils et de formations.

## Favoriser le rééquilibrage économique

### ➤ Le contexte

L'importance des besoins en dehors du Grand Nouméa.  
La CCI, moteur de développement économique et déjà présente sur tout le territoire a son rôle à jouer.

### ➤ Nos objectifs

- Accompagner le rééquilibrage.
- Proposer des pistes de développement pour les régions économiquement peu développées.
- Anticiper les reconversions et accompagner les changements économiques.

### ➤ Notre stratégie

- Penser en termes de rééquilibrage Est / Ouest et ouvrir cette problématique à celle des îles Loyauté.
- Consolider les actions de partenariat avec les acteurs des trois Provinces, de présence et de représentation sur l'ensemble du territoire.



## 3 projets

### 1 Renforcer les partenariats avec les institutions

Aider à la professionnalisation des entreprises et renforcer les partenariats avec les institutions et les Provinces.

### 2 Préparer la reconversion de VHP (Voh-Koné-Pouembout)

Répondre à une problématique « d'après grand chantier » et favoriser l'implantation durable des entreprises une fois l'usine du Nord aboutie.

### 3 Aider les zones économiquement peu développées

- Réfléchir au développement de zones comme la côte Est et les Îles.
- Analyser les potentialités, proposer des opportunités de développement économique, définir des orientations à moyen et long terme.

## Développer des outils pour les TPE

### ➤ Le contexte

90% des entreprises ressortissantes de la CCI de Nouvelle-Calédonie sont des TPE, très petites entreprises. Des problématiques spécifiques.

### ➤ Nos objectifs

- Être plus proche de nos ressortissants
- Comprendre et résoudre leurs problèmes particuliers
- Mettre en place une information et des outils d'aide à la gestion adaptés à leurs besoins.
- Renforcer leur compétitivité.

### ➤ Notre stratégie

- Aller au devant des TPE.
- Privilégier la proximité, l'écoute et la disponibilité.



## 3 projets

### 1 Renforcer l'information destinée au créateur et au chef d'entreprise

Procédures, guides, conseils en matière de reprise et de transmission d'entreprise.

### 2 Elargir l'offre de services

Mettre en place des autodiagnostic et pré-diagnostic en matière de gestion, d'organisation et de qualité.

Proposer des progiciels de gestion.

Renforcer l'accompagnement terrain.

Aider à la transmission et à la reprise d'entreprise.

### 3 Proposer un statut social du chef d'entreprise

Améliorer les droits et la protection de l'auto entrepreneur et du dirigeant de TPE.

# Devenir l'organisme de référence du développement durable pour les entreprises

## ➤ Le contexte

- Le développement durable, un enjeu économique, environnemental et social.
- Une prise de conscience notamment avec la problématique des déchets.
- Un besoin de préserver, économiser et maîtriser les ressources pour les générations futures.

## ➤ Nos objectifs

- Être l'interlocuteur principal des institutions et des entreprises sur le développement durable, les sensibiliser et leur apporter des solutions. Se saisir de la question des déchets.
- Accélérer le changement des comportements, concepts et pratiques.
  - Anticiper les mutations et contribuer à l'harmonisation des réglementations et des procédures.

## ➤ Notre stratégie

- Fédérer les initiatives et les moyens en renforçant les partenariats externes.
- Pérenniser les actions en cours.
- Sensibiliser les entreprises.

### 1 Pérenniser les actions en cours et développer les nouvelles initiatives

Il est primordial de consolider nos réalisations tels que le marquage environnemental, les labels Imprim vert et Clé verte ou encore les opérations groupées d'accompagnement et de pre-diagnostics.



## 5 projets



### 2 Créer un observatoire des déchets des entreprises

- Mettre en place un outil statistique qui nous permette de répertorier les données qualitatives et quantitatives sur les déchets produits par les entreprises calédoniennes.
- Cibler les actions d'amélioration, envisager des solutions moins onéreuses et répondre aux demandes des collectivités locales dans le cadre de l'élaboration ou la révision de schéma de gestion des déchets.

### 3 Répertorier les réplémentations existantes

Dresser un état des lieux afin de favoriser une meilleure lisibilité des politiques environnementales. Et mieux informer nos ressortissants et partenaires.

### 4 Mettre en place une démarche d'éco-responsabilité

Sensibiliser le personnel avec des actions concrètes en interne puis en externe.

### 5 Appuyer les initiatives en matière d'éco-conception

- Prendre en compte la protection de l'environnement dans la conception des produits et services.
- Minimiser les impacts environnementaux le plus en amont possible.
- Monter des actions de sensibilisation et de formation auprès d'entreprises et bureaux d'études afin que des démarches d'éco-conception se développent sur le territoire.

# Les élus

Des chefs d'entreprise  
à votre service.

**31 membres consulaires élus pour cinq ans.** Issus des secteurs du commerce, de l'industrie et des services, ils représentent et servent les intérêts généraux de près de 12 060 entreprises réparties sur tout le territoire.



Jean BEGAUD  
*Industrie*



Jacques BEYNEIX  
*Industrie*



Matthieu CAILLARD  
*Industrie*



Xavier CEVEAR  
*Industrie*



Laurent CORTOT  
*Commerce*



André DESPLAT  
*Industrie*



Jacques DOLBEAU  
*Commerce*



Marie-Rose DOUYERE  
*Commerce*



Yannick GLOUX BAUCHET  
*Services*



Philippe GRAS  
*Services*



Olivier GUESDON  
*Services*



David GUYENNE  
*Commerce*



Samuel HNEPEUNE  
*Industrie*



Joël KASARHEROU  
*Services*



Pierre KOLB  
*Services*



Albert LAEN  
*Commerce*



Martine LAGNEAU-  
DASSENOY  
*Industrie*



Olivier LEROUX  
*Services*



Christiane LORIOT  
DE ROUVRAY  
*Commerce*



Wilfrid MAI  
*Industrie*



Heremana MALMEZAC  
*Services*



Jean-Michel MASSON  
*Services*



Jean-Marc MOULEDOUS  
*Commerce*



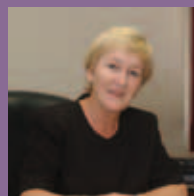
Patrick OLLIVAUD  
*Commerce*



Erika ROMBAUT  
*Industrie*



Melchior SAOULO  
*Services*



Jennifer SEAGOE  
*Services*



Jean TABEL  
*Services*



Philippe THOUZELLIER  
*Industrie*



Patricia VAN RYSWYCK  
*Commerce*



Carold VASSILEV  
*Industrie*

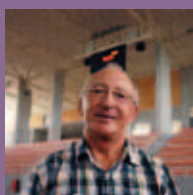
**9 conseillers techniques et 8 membres associés** choisis pour leurs compétences et leur expertise renforcent cette équipe.



Romain BABEY  
*Industrie*



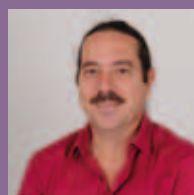
Hubert BANTENY  
*Commerce*



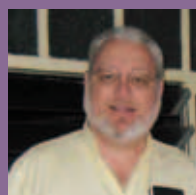
Frédéric CANTIN  
*Industrie*



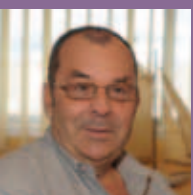
Jean-Jacques COCQUET  
*Services*



Bernard CREUGNET  
*Services*



Laurent GUY  
*Commerce*



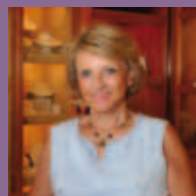
Jean-Pierre HERAUT  
*Services*



William IHAGE  
*Services*



Christian OBERLE  
*Services*



Christiane AILLAUD  
*Commerce*



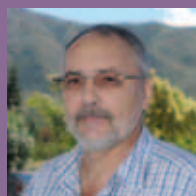
Jean-Marie BONAL  
*Services*



Alain CELESTE  
*Services*



Wolfgang FORSTER  
*Industrie*



Bernard JANDOT  
*Commerce*



Jean-Michel LE MOIGN  
*Services*



PHAM NGOC BICH  
*Commerce*



Michel QUINTARD  
*Services*

## Notre siège social

### CCI Nouvelle-Calédonie

15, rue de Verdun - B.P. M3  
98849 Nouméa Cedex - Nouvelle-Calédonie  
Tél. : (687) 24 31 00 - Fax : (687) 24 31 31  
[cci@cci.nc](mailto:cci@cci.nc)

## Nos Agences

### CCI Bourail

Tél : 44 11 90 - Fax : 44 14 80 - [brl@cci.nc](mailto:brl@cci.nc)

### CCI Pont-Blanc, Koné

Tél : 42 68 20 - Fax : 42 47 72 - [kne@cci.nc](mailto:kne@cci.nc)

### CCI Koumac

Tél : 42 36 15 - Fax : 42 66 16 - [kmc@cci.nc](mailto:kmc@cci.nc)

### CCI Poindimié

Tél : 42 74 74 - Fax : 42 74 58 - [pdm@cci.nc](mailto:pdm@cci.nc)

